



VALSTYBINĖ
MOKESČIŲ
INSPEKCIJA

PVM grąžinimo užsienio keleiviui duomenų mainų specifikacija prekybininkams

Dokumento versija: 2.02.0
Versijos data: 2023-06-09

Turinys

Dokumento metaduomenys	4
Dokumento keitimo chronologija	4
1. Įvadas	7
2. Sąvokos ir sutrumpinimai	7
3. PVM grąžinimo užsienio keleiviams procesas	8
3.1. Deklaracijos teikimas pirkėjui ir VMI	9
3.2. Deklaruotų prekių patikra ir jos rezultatų vertinimas	12
3.2.1. Deklaruotų prekių patikra ir jos rezultatų vertinimas, kai veikia muitinės ir VMI IS integracija	12
3.2.2. Deklaruotų prekių patikra ir jos rezultatų vertinimas, kai neveikia Muitinės ir VMI IS integracija ..	14
3.3. PVM grąžinimas	16
4. Duomenų mainų scenarijai	17
4.1. Pateikti naują deklaraciją ar anksčiau pateiktos deklaracijos korekciją	18
4.2. Anuliuoti deklaraciją	19
4.3. Paimti duomenis apie VMI priimtų deklaracijų būsenas	19
4.4. Paimti informaciją apie deklaruočių prekių (ne)išvežimą	20
4.5. Perduoti informaciją apie pagal deklaraciją atliktą PVM grąžinimą	21
5. Žiniatinklio paslaugos užsakymas i.MAS	21
6. Techninė specifikacija	23
6.1. Sauga	23
6.2. Sąsajos modelis	23
6.3. Sąsajos metodai	25
6.3.1. P1 – submitDeclaration	25
6.3.2. P2 – cancelDeclaration	26
6.3.3. P3 – queryDeclarations	27
6.3.4. P4 – getInfoOnExportedGoods	30
6.3.5. P5 – submitPaymentInfo	34
6.4. Bendri keliems metodams struktūrų aprašai	35
6.4.1. Struktūra „Errors“	35
6.5. XML schemos versijos	36
7. Priedai	37
7.1. Trūkumų žinynas	37
7.1.1. Metodų klaidos	37
7.1.2. Deklaracijos klaidos	40
7.2. Naudojami klasifikatoriai	43
7.2.1. Matavimo vienetai	43
7.2.2. ES teritorijos, PVM grąžinimo tikslu laikomos trečiosiomis šalimis	44
7.2.3. Galimybės atlikti PVM grąžinimą vertinimo sąlygos	45
7.3. PVM grąžinimo užsienio keleiviui deklaracijos XML struktūros aprašymas	46
7.3.1. Pagrindinės XML dalys	47
7.3.2. Elemento „DocHeader“ struktūra	47
7.3.3. Elemento „Selesman“ struktūra	49

7.3.4. Elemento „Customer“ struktūra	50
7.3.5. Elemento „SalesDocument“ struktūra	52
7.3.6. Elemento „Intermediary“ struktūra	54
7.3.7. Paprastieji duomenų tipai.....	55
7.4. Užklausų XML pavyzdžiai	58

Dokumento metaduomenys

Dokumento pavadinimas	PVM grąžinimo užsienio keleiviui duomenų mainų specifikacija prekybininkams
Dokumento paantraštė	R31 – Integracijų specifikacija
Projektas	ITIS_EU22
Projekto kodas	VMI_IS_037
Užsakovas	Valstybinė mokesčių inspekcija prie Lietuvos Respublikos finansų ministerijos
Slaptumo lygis	Vieša
Dokumento būseną	Suderintas
Versija	2.0
Data	2023-06-09

Dokumento keitimo chronologija

Versija	Data	Pakeitimas	Pakeisti skyriai	Taikoma XSD versijoms
0.1	2021-08-06	Pradinė versija	Visi	
0.2	2021-08-17	Pagal Užsakovo pastabas išimta santrumpa VatRFT, elementų aprašymuose sąvoka „transakcija“ pakeista į „operacija“, patikslintos ir papildytos sąvokos, PVM grąžinimo procesas, duomenų mainų scenarijai, trūkumų žinynei, matavimo vienetų ir trečiųjų teritorijų klasifikatoriai.	2, 3, 4, 6.2, 6.3.1, 6.3.2, 6.3.3, 6.3.4, 6.3.5, 7.1, 7.2.1, 7.2.2	
0.3	2021-08-19	Patikslinta pagal Užsakovo pastabas. Patikslintos deklaracijos būsenos: dėl deklaracijos pildymo klaidų ji neatmetama, o tampa „Priimta su klaidomis“, išimta būsena „Requested“. Atitinkamai patikslinti procesai, scenarijai, metodų aprašymai.	3.2.2, 3.3, 4.1, 6.3.1, 6.3.3, 7.1.2	
0.4	2021-08-24	Patikslintos deklaracijos klaidos (suskirstytos į kritines ir nekritines, pridėti paaiškinimai), atitinkamai patikslintas deklaracijos pateikimo scenarijus. Patikslinti metodo parametrai. Kiti patikslinimai pagal pastabas.	3.1, 3.2.2, 3.3, 4.1, 6.3.1, 6.3.3, 6.3.4, 7.1, 7.3	
0.5	2021-09-01	Patikslinta pagal pastabas (QR kodas, išimtos su išimtais elementais ValidityDate susijusios klaidos ir atitinkamai patikslinti XSD, XML pavyzdžiai, patikslintas 1 etapo procesas ir pastaba, pagal deklaracijos XML patikslintas DocId ilgis ir kita).	3.1, 3.2.1, 6.3, 7.1, 7.3	
0.6	2021-09-30	Papildytos sąvokos, deklaracijos teikimo proceso 5 žingsnio aprašymas, informacijos apie prekių (ne)išvežimą paėmimo ir fakto apie PVM grąžinimą mainų scenarijų aprašymai. Įrašyti žiniatinklio paslaugų URL adresai. Visuose metoduose patikslintas užklauso lauko SenderIn aprašymas, DocId ilgis. getInfoOnExportedGoodsResponse pakeitimai: - Išimtas tarpinis elementas CustomsOfficeData, jo duomenis pateikiant tiesiogiai CustomsVerificationResults. - Patikslintas STIAssessmentResults/Condition/Result tipas. - Pridėta vertinimo sąlyga T3 (klasifikatoriuje). - VerifiedGoods išimtas tarpinis UnitOfMeasure - aprašymo patikslinimas dėl situacijų, kai bus keli įvertinimai deklaracijai. Elementų pavadinimų sutrumpinimai: Error/SequenceNumber -> Error/SequenceNo, DeclarationListItem -> DeclListItem, DeclarationList -> DeclList, DeclarationState -> DeclState. Patikslintos metodų klaidos ir deklaracijos klaidos.	2, 3.1, 4.4, 6.2, 6.3, 6.4.1, 6.5, 7.1, 7.2.3, 7.3, 7.4	v1.00

		Patikslinti XML pavyzdžiai. Įterptas deklaracijos XML aprašymas, XSD versijų aprašymas. Pakeistas failo pavadinimas. Buvo „ITISEU21TF_PGK_mainų su prekybininkais specifikacija vx.y.docx“, tapo „PVM grąžinimo keleiviams mainų su prekybininkais specifikacija vx.y.docx“.		
0.7	2021-10-11	Įrašytas apribojimas dėl tuščių XML elementų reikšmių negalimumo. Pridėtas elementas getInfoOnExportedGoodsResponse/ InfoOnExportedGoods/ CustomsVerificationResults / CorrectionDate. Įrašyta nauja XSD versija. Patikslinti užklausų XML pavyzdžiai.	3.1, 6.2, 6.3.4, 6.5, 7.4	v1.01
0.8	2021-11-25	Įdėta nuoroda į i.MAS sertifikato generavimo instrukciją. Pridėta metodų klaida 20019 ir deklaracijos klaida 30012, atitinkamai patikslintas deklaracijos lauko ResCountryCode aprašymas. Patikslinta deklaracijos lauko DocId struktūra, pašalinta DocId struktūros tikrinimo klaida 30002. Patikslintas deklaracijos lauko FirstName pildymo aprašymas. Patikslinti ES teritorijų pavadinimai. Patikslintas galimybės atlikti PVM grąžinimą vertinimo sąlygos T3 aprašymas. Įrašyta nauja XSD versija 1.02 ir jos pakeitimų aprašymas.	5, 6.5, 7.1.1, 7.1.2, 7.2.2., 7.2.3, 7.3.2, 7.3.4, 7.3.7	v1.02
0.9	2021-11-30	Panaikinti pakeitimų žymėjimai ir išimti komentarai.	5, 6.5, 7.1.1, 7.1.2, 7.2.2., 7.2.3, 7.3.2, 7.3.4, 7.3.7	v1.02
0.10	2021-12-22	Įrašyta sąvoka „Brūkšninis kodas“, „QR kodas“ ir tekste „bar kodas“ pakeista į „brūkšninis kodas“. Įrašyta, kad brūkšninis (bar) kodas gali būti ne tik CODE-128 formato, bet ir „interleaved 2 of 5“ formato. Prie deklaracijos elemento DocHeader/DocId pateiktas numerio struktūros aprašymas iš paprastojo tipo DocId_Type aprašymo bei pastaba apie brūkšninį bei QR kodą. Iš deklaracijos elemento Customer/IdentityDocument/DocType aprašymo išimta pastaba „Šios reikšmės – tai LR Muitinės NOVIS klasifikatoriaus 80LT –„Asmens identifikavimo dokumentai“ reikšmių poaibis“. Deklaracijos elementų SalesDocument/VatAmount ir SalesDocument/TotalAmount pildymo paaiškinime patikslinta, kad vietoj Amount turi būti TaxableAmount.	2, 3.1, 3.2.1, 7.3.2, 7.3.4, 7.3.5	v1.02
0.11	2022-02-14	Struktūroje getInfoOnExportedGoodsResponse/ InfoOnExportedGoods/CustomsVerificationResults elementas VerifiedGoods padarytas privalomu (t. y. pildomas ir kai VerificationResult = „A1“), kartu patikslinus jo aprašymą. Prie VerificationResult pridėtas elementas TotalAmount. Įrašyta nauja XSD versija v1.03 ir aprašyti jos pakeitimai (CustomsVerificationResults_Type elementas VerifiedGoods padarytas privalomu, prie VerifiedGoods_Type pridėtas TotalAmount elementas), atitinkamai patikslintas užklausos atsakymo getInfoOnExportedGoodsResponse pavyzdys. Patikslintas deklaracijos XML elementų SalesDocument/CashRegisterReceipt ir SalesDocument/InvoiceNo aprašymas.	6.3.4, 6.5, 7.3.5, 7.4	v1.03
0.12	2022-02-23	Pagal pastabas patikslintas deklaracijos XML elementų SalesDocument/CashRegisterReceipt ir SalesDocument/InvoiceNo aprašymas.	7.3.5	v1.03
0.13	2022-04-06	Tax Free deklaracijos XSD aprašyme lauko Customer/PersonIn aprašyme patikslinta, kad lauke gali būti įrašytas ir Lietuvoje suteiktas asmens kodas.	7.3.4	v1.03
0.14	2022-06-17	P4 metodo struktūros getInfoOnExportedGoodsResponse/ InfoOnExportedGoods/CustomsVerificationResults elemento VerifiedGoods aprašyme patikslinta, kad elementas teikiamas visada, nepriklausomai nuo to, koks patikrinimo rezultatas- A1 ar A4 (nes XML schemeje jis privalomas).	6.3.4	v1.03

		Taip pat versijos 0.11 pakeitimų aprašyme (žr. šioje lentelėje aukščiau) vietoj sakinio „(t. y. pildomas ir kai VerificationResult = „A4“)“ įrašyta „(t. y. pildomas ir kai VerificationResult = „A1“).		
0.15	2022-07-14	Patikslintas deklaracijos elemento DocHeader/DocId šablonas (DocId_Type), elemente leidžiant įrašyti mažąsias lotyniškas raides. Įrašyta nauja XSD versija 1.04 ir jos pakeitimų aprašymas.	6.5, 7.3.2, 7.3.7	v1.04
0.16	2022-09-14	Patikslinta pastaba apie submitDeclaration metodo 30006 klaidos tikrinimą, pridėta klaida 30013, patikslintas deklaracijos elemento Customer/PersonIn aprašymas.	7.1.2, 7.3.4	v1.04
0.17	2022-11-18	Metodų užklausų SenderIn lauko ilgis pakeistas iš 11 į 10, kad atitiktų lauko ilgį XML schemeje. Patikslinta, kad 20019 klaida fiksuojama, tik jei nėra 20003 klaidos. Deklaracijos klaida 30007 padaryta kritine.	6.3, 7.1.1, 7.1.2	v1.04
0.18	2022-11-22	Patikslinta, ką turi daryti Lietuvoje neregistruotas mokesčių mokėtojas, norėdamas tapti Tax_Free duomenų teikėju.	6.1	v1.04
1.0	2022-12-07	Pakeista dokumento versija iš 0.18 į 1.0. Užpildyta lentelė „Dokumento tvirtinimas“.	-	v1.04
1.1	2023-05-25	Vykdamas plėtos projekto ITIS_EU22 užsakymą Nr.ITISEU-U05 metodo P4 struktūroje getInfoOnExportedGoodsResponse/InfoOnExportedGood pridėti nauji elementai: STIAssessmentResults/Condition/TotalAmountVerified CustomsVerificationResults/VerifiedGoods/GrossValueVerified Įrašyta nauja XSD versija 1.05 ir jos pakeitimų aprašymas. Pakeistas failo pavadinimas. Buvo „PVM grąžinimo keleiviams mainų su prekybininkais specifikacija vx.y.docx“, tapo R31_ITIS_EU_PVM grąžinimo keleiviams mainų su prekybininkais specifikacija vx.y.docx“.	6.3.4, 6.5, 7.4	v1.05
2.0	2023-06-09	Patikslintas viršelis, metaduomenų lentelė.		v1.05

1. Įvadas

Dokumente pateikta PVM grąžinimo užsienio keleiviams žiniatinklio paslaugos, per kurią prekybininkai ar juos atstovaujantys tarpininkai perduoda VMI ir iš VMI paima duomenis, reikalingus PVM grąžinimui, specifikacija.

Dokumentas parengtas vadovaujantis pridėtinės vertės mokesčio už Lietuvos Respublikoje įsigytas ir iš Europos Sąjungos teritorijos išgabentas prekes grąžinimo asmenims, kurių nuolatinė gyvenamoji vieta nėra Europos Sąjungos teritorijoje, taisyklėmis, patvirtintomis Lietuvos Respublikos Vyriausybės 2002 m. birželio 13 d. nutarimu Nr. 899.

Dokumentų paketas skirtas prekybininkų ar tarpininkų naudojamų taikomųjų programų, kurios keisis duomenimis su VMI informacine sistema PVM grąžinimo tikslu, kūrėjams.

2. Sąvokos ir sutrumpinimai

Lentelė 2-1

Sąvoka, sutrumpinimas	Aprašymas
Brūkšninis kodas	Tai įvairaus pločio nevienodu atstumu išdėstytų lygiagrečių brūkšnių seka, žyminti kodą, skirta deklaracijos unikalaus numerio vienareikšmiam identifikavimui bei tinkama automatizuotam skaitymui (angl. barcode)
CA	Sertifikatų centras (angl. <i>Certification Authority</i>)
CSR	Sertifikato generavimo užklausa (angl. <i>Certificate Signing Request</i> , žr. https://en.wikipedia.org/wiki/Certificate_signing_request)
Deklaracija	PVM grąžinimo užsienio keleiviui deklaracija. Neformaliai ji vadinama Tax Free Shopping ar tiesiog Tax free deklaracija.
ES	Europos Sąjunga
IS	Informacinė sistema
Išvežtos prekės	PVM grąžinimo užsienio keleiviui deklaracijoje nurodytos prekės, kurių išvežimą iš Europos Sąjungos teritorijos bei atitikimą neavortavimo ir nepakeisto pavidalo kriterijams, apibrėžtiems Taisyklėse, patvirtino muitinės įstaiga
i.MAS	Išmanioji mokesčių administravimo sistema
LR	Lietuvos Respublika
MM	Mokesčių mokėtojas
MMR	Mokesčių mokėtojų registras
Neišvežtos prekės	PVM grąžinimo užsienio keleiviui deklaracijoje nurodytos prekės, kurių, remiantis muitinės įstaigos patikrinimo rezultatais, užsienio keleivis neišvežė iš Europos Sąjungos teritorijos ir(arba) kurios neatitinka neavortavimo ir nepakeisto pavidalo kriterijų, apibrėžtų Taisyklėse
Paslaugos gavėjas	Tai PVM grąžinimo užsienio keleiviui deklaracijas teikiantis prekybininkas ar prekybininkų deklaracijas VMI teikiantis tarpininkas
Paslaugos teikėjas	VMI
PGUK, PGK	PVM grąžinimas užsienio keleiviui
PVM	Pridėtinės vertės mokestis
PVMM	Pridėtinės vertės mokesčio mokėtojas

Sąvoka, sutrumpinimas	Aprašymas
QR kodas	Matricos kodas (dviejų dimensijų brūkšninis kodas), skirtas deklaracijos duomenų atvaizdavimui, tinkamas automatizuotam skaitymui (angl. quick response code).
SOAP	Paprasto objekto prieigos protokolas (angl. <i>Simple Object Access Protocol</i>)
SSL	Saugaus sujungimo lygmuo (angl. <i>Secure Socket Layer</i>). Kriptografinis protokolas, kuris užtikrina saugų komunikavimą internetu
Taisyklės	Lietuvos Respublikos Vyriausybės 2002 m. birželio 13 d. nutarimu Nr. 899 „Dėl pridėtinės vertės mokesčio grąžinimo užsienio asmenims“ patvirtintos „Pridėtinės vertės mokesčio už Lietuvos Respublikoje įsigytas ir iš Europos Sąjungos teritorijos išgabentas prekes grąžinimo asmenims, kurių nuolatinė gyvenamoji vieta nėra Europos Sąjungos teritorijoje, taisyklės“. Pastaba. Specifikacijos rengimo metu aktuali redakcija patvirtinta Lietuvos Respublikos Vyriausybės 2020 m. birželio 10 d. nutarimu Nr. 594.
Tax free shopping, tax free	„Apsipirkimas be mokesčių“. Apsipirkimo procesas, kai užsienio pirkėjams, kurių nuolatinė gyvenamoji vieta nėra Europos Sąjungos teritorijoje, sudaroma galimybė už Lietuvos Respublikoje įsigytas prekes ir iš Europos Sąjungos teritorijos išgabentas prekes susigrąžinti PVM mokesť.
TF	Angl. Tax Free
UTF	Simbolių užkodavimo formatas (angl. Unicode Transformation Format)
UTF8	8 bitų simbolių užkodavimo formatas (žr. UTF)
VMI	Valstybinė mokesčių inspekcija prie Lietuvos Respublikos finansų ministerijos
Žiniatinklio paslauga	Programinės įrangos sistema, suprojektuota įvairių kompiuterių sąveikai tinkle užtikrinti (angl. web service)
WebService, WS	Žiniatinklio paslauga
WSDL	Tinklo paslaugų aprašomoji kalba (angl. <i>Web Services Description Language</i>)
XML	Bendrosios paskirties duomenų struktūrų bei jų turinio aprašomoji kalba (angl. Extensible Markup Language).
XSD	XML struktūros aprašas (angl. XML Schema Definition).

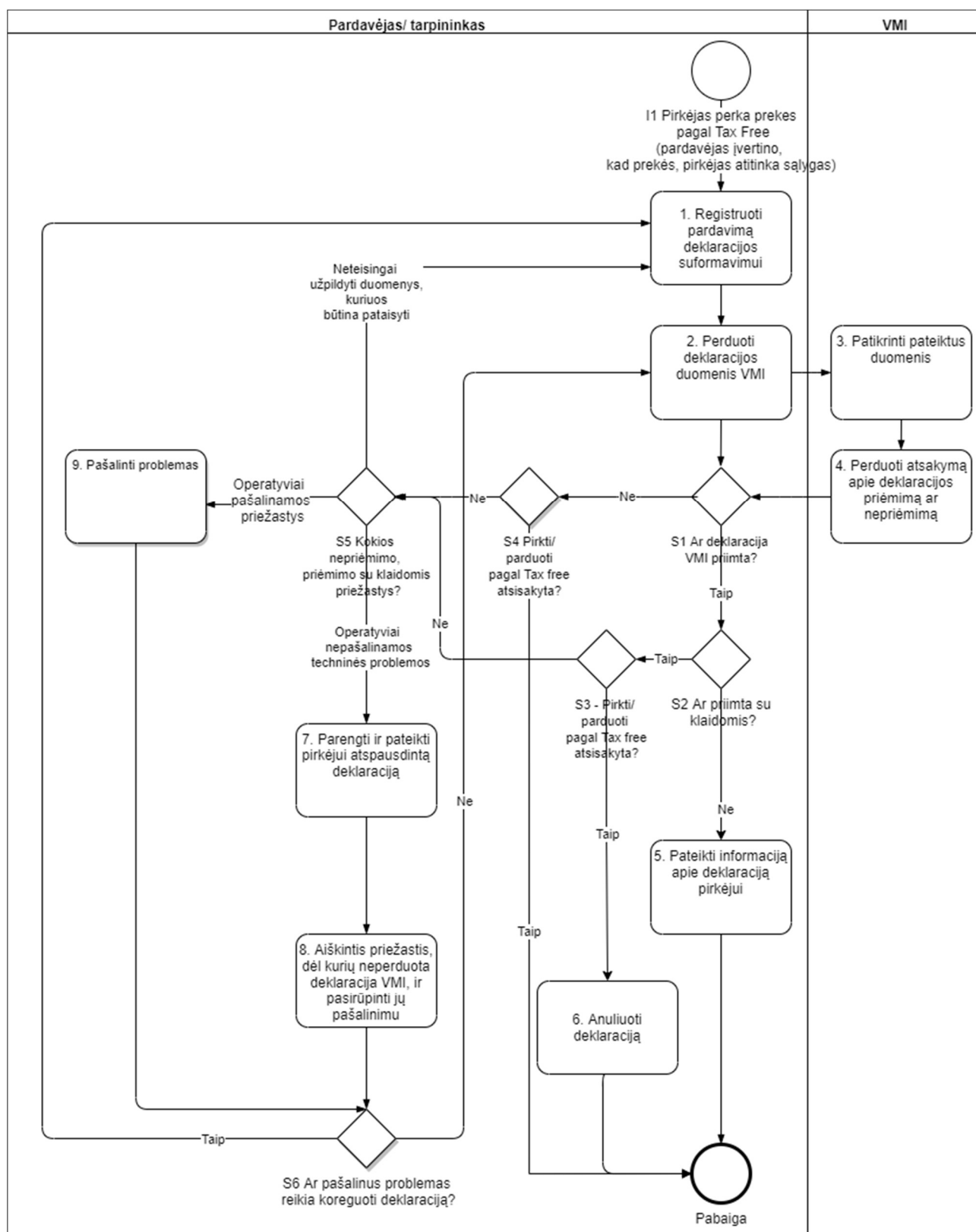
3. PVM grąžinimo užsienio keleiviams procesas

Skyriuje pateikiamas apibendrintas PVM grąžinimo užsienio keleiviams procesas, kurį vykdant naudojama šiame dokumente aprašyta žiniatinklio paslaugos integracinė sąsaja.

Procesą sudaro etapai:

- Deklaracijos teikimas pirkėjui ir VMI;
- Deklaruotų prekių patikra ir jos rezultatų vertinimas;
- PVM grąžinimas.

3.1. Deklaracijos teikimas pirkėjui ir VMI



Lentelė 3-1 Etapo „Deklaracijos teikimas pirkėjui ir VMI“ proceso žingsniai

Nr.	Dalyvis	Veiksmas arba įvykis	Aprašymas
11		Pirkėjas perka prekes pagal Tax Free (pardavėjas įvertino, kad prekės, pirkėjas atitinka sąlygas)	Procesas inicijuojamas, kai pirkėjas pageidauja pirkti pagal Tax Free Shopping schemą ir pardavėjas nustato, kad pirkėjas ir jam parduotos prekės tenkina šios schemos taikymo sąlygas.
1	Pardavėjas/ tarpininkas	Registruoti pardavimą deklaracijos suformavimui	Jei pardavėjas naudojasi tarpininko paslaugomis, tai deklaracijai reikalingus pardavimo duomenis registruoja tarpininko platformoje ar sutartu būdu pateikia tarpininkui savo sistemoje įvestus duomenis. Kitaip pardavėjas registruoja pardavimą savo sistemoje. Veiksmas tai pat vykdomas, kai koreguojami deklaracijos, kurioje nustatyta klaidų, duomenys. Kai koreguojami priimtos ar priimtos su klaidomis deklaracijos duomenys, tai turi būti teikiama patikslinta deklaracija su padidintu korekcijos numeriu.
2	Pardavėjas/ tarpininkas	Perduoti deklaracijos duomenis VMI	Kviečiant žiniatinklio paslaugos metodą submitDeclaration prekybininko/tarpininko IS perduoda deklaraciją į VMI IS.
3	VMI	Patikrinti pateiktus duomenis	VMI IS patikrina metodo submitDeclaration parametruose gautus duomenis.
4	VMI	Perduoti atsakymą apie deklaracijos priėmimą ar nepriėmimą	VMI IS metodo submitDeclaration rezultatuose (grąžinamuose parametruose) perduoda faktą, ar deklaracija priimta sėkmingai, ar nepriimta dėl klaidų ir kokių.
S1	Pardavėjas	Ar deklaracija VMI priimta?	Tikrinama, ar deklaraciją VMI priėmė.
S2	Pardavėjas	Ar priimta su klaidomis?	Tikrinama, ar deklaracijos būseną „Priimta su klaidomis“.
5	Pardavėjas	Pateikti informaciją apie deklaraciją pirkėjui	<p>Jei deklaracija VMI priimta, tai priklausomai nuo PVM grąžinimą užsienio keleiviams reglamentuojančių teisės aktų reikalavimų, nuo pirkėjo galimybių ir pageidavimo, nuo prekybininko ir(arba) tarpininko veiklos procesų ir turimų techninių priemonių, pirkėjui (užsienio keleiviui) prekybininkas turi pateikti:</p> <ul style="list-style-type: none"> • parengtą popierinę deklaraciją su brūkšninio kodu arba QR kodu (užsienio keleiviui pageidaujant arba kai jis ketina išvykti iš ES teritorijos ne per LR sieną) arba • užpildytos deklaracijos elektroninį vaizdą su brūkšninio kodu arba QR kodu (pvz., nusiunčiant į pirkėjo el. paštą pdf, jpeg ar kito formato failą su deklaracijos vaizdu) arba • brūkšninį kodą (arba QR kodą) ir nuorodą į deklaraciją pardavėjo/ tarpininko portale, kurios pagalba užsienio keleivis galės gauti ir pateikti muitinės pareigūnui deklaracijos elektroninį vaizdą su brūkšninio kodu arba QR kodu. <p>Popierinėje deklaracijoje ar jos elektroniniame vaizde privalo būti pateikti visi deklaracijos XML struktūros apraše nurodyti duomenys (t. y. visų užpildytų elementų duomenys), įskaitant deklaracijos unikalų numerį, deklaracijos korekcijos numerį, prekių eilės numerį deklaracijoje. Papildomai deklaracijos vaizde turėtų būti unikalios numerio brūkšninis kodas (kodo formatas CODE-128 arba „interleaved 2 of 5“).</p> <p>Popierinėje deklaracijoje arba jos elektroniniame vaizde (pdf, jpeg ir t. t.) vietoj brūkšninio kodo gali būti pateiktas QR kodas su muitinei skirtu sutrumpintu deklaracijos duomenų rinkiniu.</p>

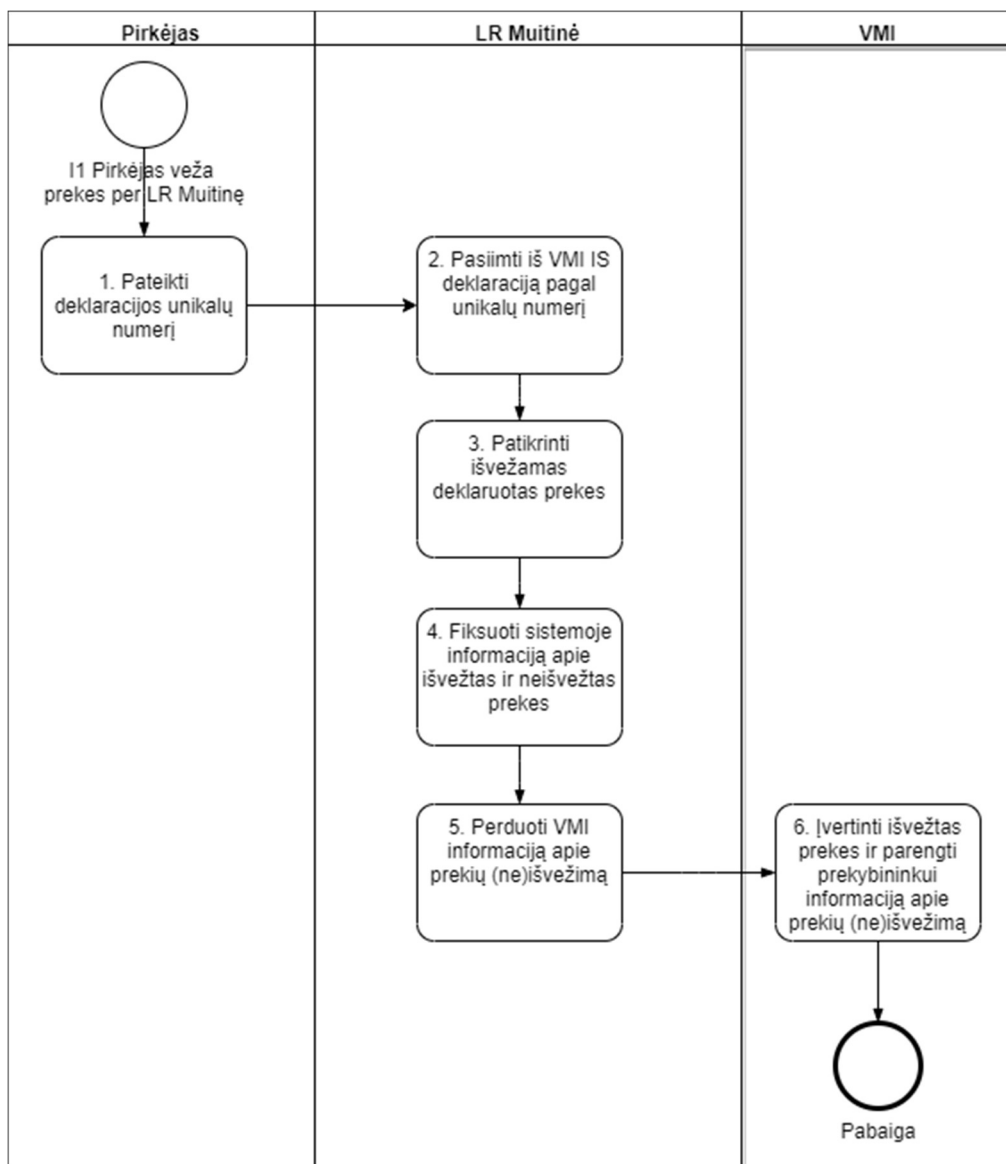
Nr.	Dalyvis	Veiksmas arba įvykis	Aprašymas
S3	Pardavėjas/ tarpininkas	Pirkti/ parduoti pagal Tax free atsisakyta?	Įvertinamos deklaracijos klaidos, su kuriomis priimta deklaracija. Atsižvelgus į VMI fiksuotas klaidas gali būti nustatoma, kad deklaracijos pateikti nereikia, nes PVM pagal ją nebūtų galima gražinti (pvz., jei bendra deklaruotų prekių kaina mažesnė už nustatytą ribą). Tada pardavėjas atsisako parduoti pagal Tax free shopping schemą. Arba pirkėjas atsisako įsigyti prekių pagal šią schemą, nes nesutinka palaukti, kol bus pašalinti techniniai nesklaidumai arba pirkėjas atsisako pirkti dėl kitų priežasčių, pavyzdžiui, nebenori perkamo daikto. Jei atsisakyta ir deklaracija priimta, tai ją reikia anuliuoti. Jei neatsisakyta, tai deklaracijos duomenys koreguojami (registruojama nauja duomenų versija).
6	Pardavėjas	Anuluoti deklaraciją	Pardavėjas inicijuoja deklaracijos anuliovimą. Paslaugos gavėjo IS metodu cancelDeclaration perduoda į VMI IS faktą apie deklaracijos anuliovimą.
S4	Pardavėjas/ tarpininkas	Pirkti/ parduoti pagal Tax free atsisakyta?	Įvertinamos deklaracijos nepriėmimo priežastys. Atsižvelgus į VMI fiksuotas klaidas gali būti nustatoma, kad deklaracijos pateikti nereikia, nes PVM pagal ją nebūtų galima gražinti (pvz., jei bendra deklaruotų prekių kaina mažesnė už nustatytą ribą). Tada pardavėjas atsisako parduoti pagal Tax free shopping schemą. Arba pirkėjas atsisako įsigyti prekių pagal šią schemą, nes nesutinka palaukti, kol bus pašalinti techniniai nesklaidumai arba pirkėjas atsisako pirkti dėl kitų priežasčių, pavyzdžiui, nebenori perkamo daikto.
S5	Pardavėjas/ tarpininkas	Kokios nepriėmimo, priėmimo su klaidomis priežastys?	Įvertinamos deklaracijos nepriėmimo ar priimtoje deklaracijoje nustatytų klaidų priežastys. a) neteisingai užpildyti deklaracijos duomenys, kuriuos būtina pataisyti b) techninės operatyviai nepašalinamos problemos. Pavyzdžiui, neveikia VMI žiniatinklio paslauga. c) Techninės operatyviai pašalinamos problemos. S2 ir S3 gali būti tikrinami kartu.
7	Pardavėjas/ tarpininkas	Parengti ir pateikti pirkėjui atspausdintą deklaraciją	Parengti ir pateikti pirkėjui atspausdintą popierinę deklaraciją, kai dėl pirkėjo/ tarpininko IS neveikimo ar dėl VMI žiniatinklio paslaugos neveikimo nepavyko pateikti deklaracijos duomenų VMI arba nepavyko ištaisyti su klaidomis priimtos deklaracijos klaidų. Svarbu: Tam, kad vėliau po trikių pašalinimo deklaracija galėtų būti pateikta VMI, turi būti užtikrinta, kad atspausdintoje deklaracijoje įrašyti duomenys tenkintų deklaracijos XSD ribojimus ir juose nebūtų kritinių deklaracijos klaidų (žr. 7.1.2 skyriuje). Svarbu: net jei pateikti deklaracijos (korekcijos) VMI nepavyko, vėliau ta deklaracija (korekcija) turi būti VMI pateikta.
8	Pardavėjas/ tarpininkas	Aiškintis priežastis, dėl kurių neperduota deklaracija VMI, ir pasirūpinti jų pašalinimu	Aiškintis priežastis, dėl kurių neperduota deklaracija VMI ir pasirūpinti jų pašalinimu. Pavyzdžiui, pasidomėti, ar yra VMI skelbimas dėl žiniatinklio paslaugos laikino neveikimo informuoti VMI, pašalinti problemas pardavėjo/tarpininko sistemose.
S6	Pardavėjas/ tarpininkas	Ar pašalinus problemas reikia koreguoti deklaraciją?	Įvertinama, ar pašalinus technines problemas reikia patikslinti deklaracijos duomenis.

Nr.	Dalyvis	Veiksmas arba įvykis	Aprašymas
9	Pardavėjas/ tarpininkas	Pašalinti problemas	Pašalinti operatyviai pašalinamas problemas.

Pastaba. Šiame skyriuje aprašytas etapo „Deklaracijos teikimas pirkėjui ir VMI“ procesas, kai deklaracija teikiama VMI deklaracijos rengimo metu prieš ją ar jos nuorodą įteikiant pirkėjui (perdavimo VMI ir įteikimo pirkėjui veiksmai „susikeičia“ vietomis tik išskirtinėse situacijose, kai yra sistemų sutrikimų). Galimas ir kitas etapo proceso organizavimas, kai pirma suformuojama ir įteikiama pirkėjui deklaracija ar jos nuoroda ir tik vėliau po kažkiek laiko deklaracijos duomenys perduodami VMI. Tačiau tada padažnės situacijų, kai pirkėjas (keleivis) į Muitinės postą atvyks anksčiau, nei deklaracijos duomenys per sistemas pasieks muitinės postą, o nesant sistemose deklaracijos ar dėl klaidų deklaracijoje muitinės procedūros užtruktų ilgiau. Tokiu būdu organizavus procesą ypač svarbi yra deklaracijos patikra pardavėjo/tarpininko informacinėje sistemoje prieš jos įteikimą pirkėjui ir perdavimą VMI.

3.2. Deklaruotų prekių patikra ir jos rezultatų vertinimas

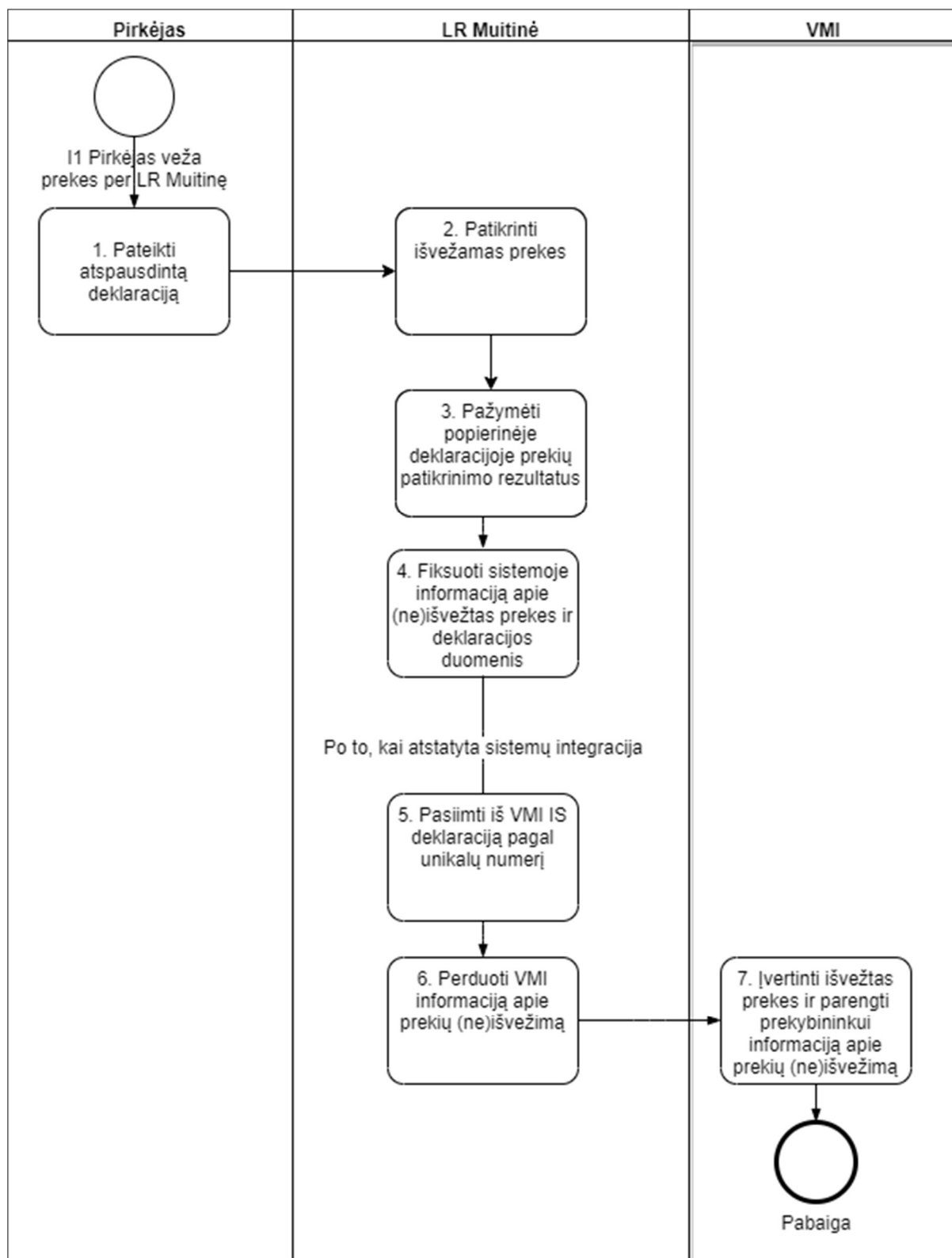
3.2.1. Deklaruotų prekių patikra ir jos rezultatų vertinimas, kai veikia muitinės ir VMI IS integracija



Lentelė 3-2 Etapo „Deklaruotų prekių patikra ir jos rezultatų vertinimas“ proceso žingsniai, kai veikia muitinės ir VMI IS integracija

Nr.	Dalyvis	Veiksmas arba įvykis	Aprašymas
11		Pirkėjas veža prekes per LR Muitinę	Procesas inicijuojamas, kai pirkėjas atvyksta į LR Muitinės postą.
1	Pirkėjas	Pateikti deklaracijos unikalų numerį	Pirkėjas pateikia muitinės pareigūnui deklaracijos unikalų numerį ar jo brūkšninį kodą arba QR kodą su sutrumpintu deklaracijos duomenų rinkiniu.
2	LR Muitinė	Pasiimti iš VMI IS deklaraciją pagal unikalų numerį	Muitinės pareigūnas įveda į Muitinės IS pirkėjo patektą deklaracijos unikalų numerį ar nuskenuoja jo brūkšninį kodą arba QR kodą. Pagal unikalų numerį Muitinės IS paima deklaracijos duomenis iš VMI IS.
3	LR Muitinė	Patikrinti išvežamas deklarutas prekes	Muitinės pareigūnas patikrina pirkėjo pateiktas deklaracijoje įrašytas prekes ir įvertina, ar jos visos išvežamos, ar nėra pažeisti Taisyklėse apibrėžti prekių neįvežimo, nepakeisto pavidalo reikalavimai.
4	LR Muitinė	Fiksuoti sistemoje informaciją apie išvežtas ir neišvežtas prekes	Muitinės pareigūnas fiksuoja Muitinės IS prekių patikrinimo rezultatus. Pastaba. 3 ir 4 žingsniai gali būti vykdomi kartu/ pakaitomis, kai pareigūnas duomenis fiksuoja po kiekvienos prekės patikrinimo.
5	LR Muitinė	Perduoti VMI informaciją apie prekių (ne)išvežimą	Muitinės pareigūno fiksuotus prekių patikrinimo rezultatus Muitinės IS perduoda į VMI IS. Perduodama iš karto po patikrinimo arba po jo praėjus tam tikram laikui.
6	VMI	Įvertinti išvežtas prekes ir parengti prekybininkui informaciją apie prekių (ne)išvežimą	VMI IS naudojama iš Muitinės IS gautus prekių patikrinimo rezultatų duomenis apie prekių (ne)išvežimą atlieka vertinimą dėl galimybės atlikti PVM grąžinimą. Iš vertinimo rezultatų ir muitinės prekių patikrinimo rezultatų parengia atsakymą paslaugos gavėjui apie išvežtas ir neišvežtas deklarutas prekes. Žingsnis vykdomas iš karto po prekių patikrinimo rezultatų gavimo ar po gavimo praėjus tam tikram laikui.

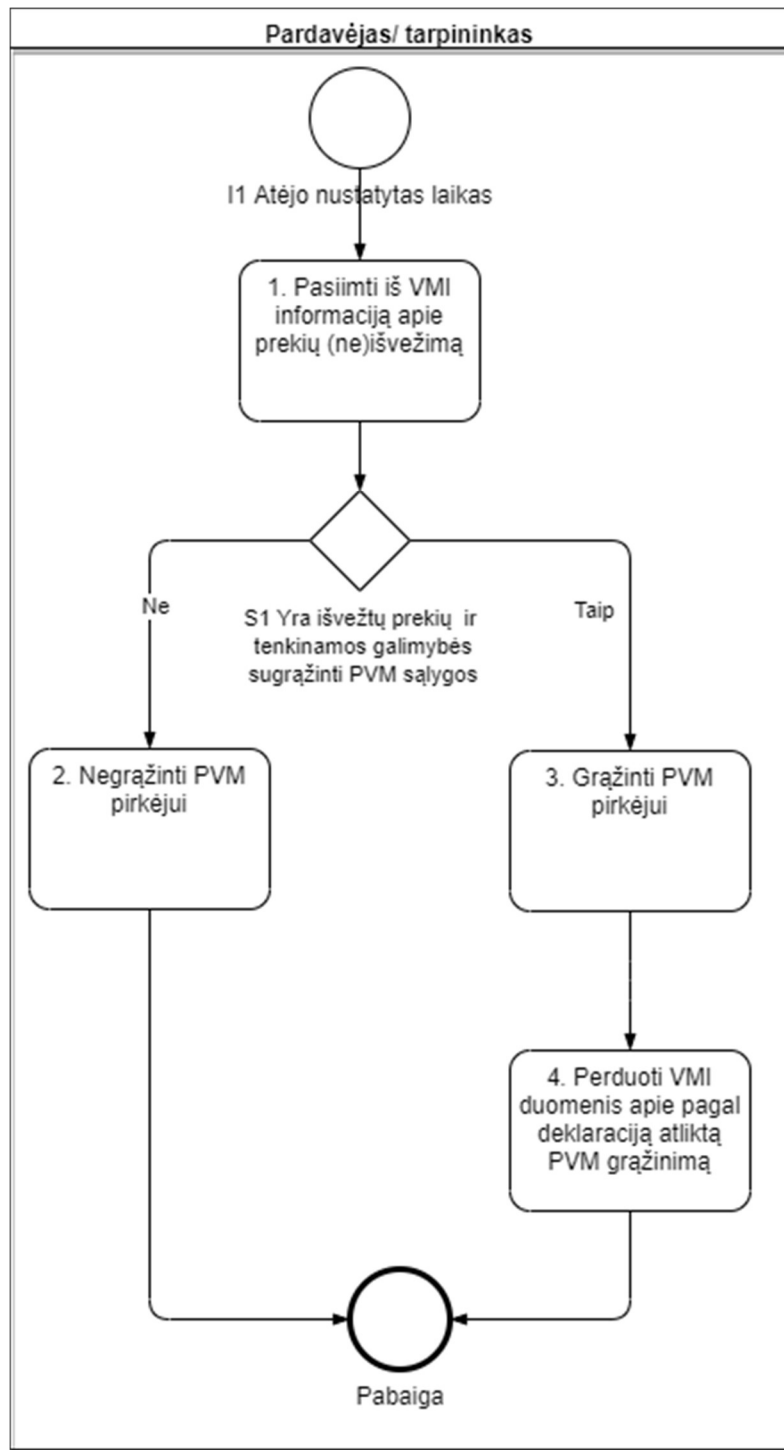
3.2.2. Deklaruotų prekių patikra ir jos rezultatų vertinimas, kai neveikia Muitinės ir VMI IS integracija



Lentelė 3-3 Etapo „Deklaruotų prekių patikra ir jos rezultatų vertinimas“ proceso žingsniai, kai neveikia muitinės ir VMI IS integracija

Nr.	Dalyvis	Veiksmas arba įvykis	Aprašymas
11		Pirkėjas veža prekes per LR Muitinę	Procesas inicijuojamas, kai pirkėjas atvyksta į LR Muitinės postą ir Muitinės IS dėl techninių trikdžių sutrikus integracijai taip sistemų negali paimti iš VMI IS deklaracijos duomenų pagal jos unikalų numerį.
1	Pirkėjas	Pateikti atspausdintą deklaraciją	Pirkėjas pateikia muitinės pareigūnui atspausdintą deklaraciją. Jei atspausdintos deklaracijos neturi, tai kreipiasi į pardavėją/tarpininką (tiesiogiai ar prisijungdamas prie pardavėjo/tarpininko portalo pagal turimą deklaracijos nuorodą) deklaracijos spausdinio gavimui.
2	LR Muitinė	Patikrinti išvežamas deklaruitas prekes	Muitinės pareigūnas patikrina pirkėjo pateiktas deklaracijoje įrašytas prekes ir įvertina, ar jos visos išvežamos, ar nėra pažeisti Taisyklėse apibrėžti prekių nevertojimo, nepakeisto pavidalo reikalavimai.
3	LR Muitinė	Pažymėti popierinėje deklaracijoje prekių patikrinimo rezultatus	Muitinės pareigūnas prekių patikrinimo rezultatus pažymi popierinėje deklaracijoje. Deklaracija su pareigūno žymomis gražinama pirkėjui.
4	LR Muitinė	Fiksuoti sistemoje informaciją apie (ne)išvežtas prekes ir deklaracijos duomenis	Muitinės pareigūnas fiksuoja Muitinės IS prekių patikrinimo rezultatus. Jis taip pat iš pirkėjo pateiktos deklaracijos įveda rezultatų fiksavimui reikalingus deklaracijos duomenis, kuriuos sudaro į VMI su rezultatais perduodami duomenys (kuriuos po to VMI perduos pardavėjui/ tarpininkui metodu getInfoOnExportedGoods) ir kiti Muitinės veiklai reikalingi duomenys. Svarbu: Muitinės patikros rezultatuose konkrečios deklaruitos prekės nurodymui įvedamas tik prekės eilės numeris deklaracijoje, pagal kurį po to rezultatas susiejamas su deklaracijos duomenimis. VMI pardavėjui/tarpininkui atsakyme (žr. metodą getInfoOnExportedGoods) irgi perduos tik prekių eilės numerius. Todėl deklaracijoje prekių eilės numeriai negali dubliuotis. Pastaba. 2, 3 ir 4 žingsniai gali būti vykdomi kartu/ pakaitomis, kai pareigūnas duomenis fiksuoja po kiekvienos prekės patikrinimo.
5	LR Muitinė	Pasiimti iš VMI IS deklaraciją pagal unikalų numerį	Po to, kai atstatytas Muitinės ir VMI IS veikimas, Muitinės IS pagal unikalų deklaracijos numerį paima deklaracijos duomenis iš VMI IS.
6	LR Muitinė	Perduoti VMI informaciją apie prekių (ne)išvežimą	Muitinės pareigūno fiksuotus prekių patikrinimo rezultatus Muitinės IS perduoda į VMI IS. Perduodama iš karto po patikrinimo arba po jo praėjus tam tikram laikui.
7	VMI	Įvertinti išvežtas prekes ir parengti prekybininkui informaciją apie prekių (ne)išvežimą	VMI IS naudodama iš Muitinės IS gautus prekių patikrinimo rezultatų duomenis apie prekių (ne)išvežimą atlieka vertinimą dėl galimybes atlikti PVM gražinimą. Iš vertinimo rezultatų ir muitinės prekių patikrinimo rezultatų parengia atsakymą paslaugos gavėjui apie išvežtas ir neišvežtas deklaruitas prekes. Žingsnis vykdomas iš karto po prekių patikrinimo rezultatų gavimo ar po gavimo praėjus tam tikram laikui.

3.3. PVM grąžinimas



Lentelė 3-4 Etapo „PVM grąžinimas“ proceso žingsniai

Nr.	Dalyvis	Veiksmas arba įvykis	Aprašymas
I1		Atėjo nustatytas laikas	Procesas inicijuojamas, atėjus nustatytam informacijos (atsakymo) apie prekių (ne)išvežimą pasiėmimo laiką (žr. mainų scenarijų 4.4 skyriuje).

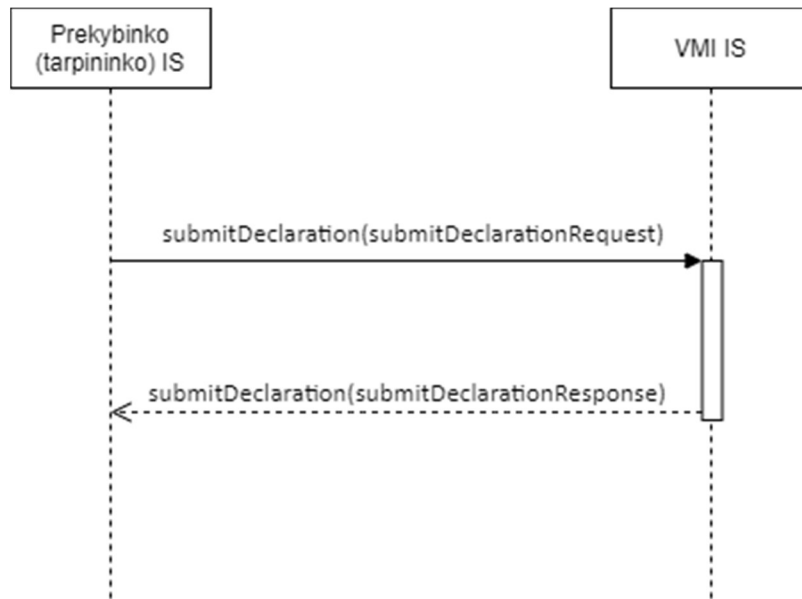
Nr.	Dalyvis	Veiksmas arba įvykis	Aprašymas
1	Pardavėjas/ tarpininkas	Pasiimti iš VMI informaciją apie prekių (ne)išvežimą	Duomenys iš VMI IS paimami, pagal 4.4 skyriuje aprašytą duomenų mainų scenarijų vykdant metodus queryDeclaration ir getInfoOnExportedGoods.
S1	Pardavėjas/ tarpininkas	Yra išvežtų prekių ir tenkinamos galimybės sugrąžinti PVM sąlygos	Iš VMI paimtuose duomenyse tikrinama, ar yra išvežtų prekių, ar tenkinamos visos galimybės susigrąžinti PVM sąlygos. Prielaida. Prieš pildydamas deklaraciją pardavėjas/ tarpininkas yra patikrinęs ir įsitikinęs, kad deklaracijoje nurodytam pirkėjui galima grąžinti PVM už deklaracijoje nurodyto pardavėjo atsiskaitymo dokumentuose nurodytas pirkėjui parduotas prekes.
2	Pardavėjas/ tarpininkas	Negrąžinti PVM pirkėjui	Pardavėjas/ tarpininkas registruoja PVM negrąžinimo faktą ir apie tai informuoja pirkėją, jei grąžina tarpininkas – ir pardavėją (jei reikia).
3	Pardavėjas/ tarpininkas	Grašinti PVM pirkėjui	Apskaičiuojamas pagal deklaraciją grąžintinas PVM, registruojamas PVM grąžinimo faktas, pavedimu į banko sąskaitą ar kitu būdu sumokama grąžinama PVM suma pirkėjui, jei reikia, apie tai informuojamas pirkėjas ir pardavėjas (jei grąžina tarpininkas).
4	Pardavėjas/ tarpininkas	Perduoti VMI duomenis apie pagal deklaraciją atliktą PVM grąžinimą	Duomenys perduodami kviečiant žiniatinklio paslaugos metodu submitPaymentInfo.

4. Duomenų mainų scenarijai

Teikiant PVM grąžinimo užsienio keleiviams paslaugą vykdomi šie pagrindiniai duomenų mainų scenarijai, skirti:

- Teikti ir tvarkyti deklaracijos duomenis:
 - Pateikti naują deklaraciją ar anksčiau pateiktos deklaracijos korekciją;
 - Anuluoti deklaraciją;
 - Paimti duomenis apie VMI priimtų deklaracijų būsenas;
- Paimti informaciją apie deklaruotų prekių (ne)išvežimą;
- Teikti informaciją apie pagal deklaraciją atliktą PVM grąžinimą.

4.1. Pateikti naują deklaraciją ar anksčiau pateiktos deklaracijos korekciją



Deklaracija teikiama, kviečiant žiniatinklio paslaugos metodą `submitDeclaration`. Šiuo metodu teikiami ir pakoreguoti deklaracijos duomenys, nurodant anksčiau pateiktos deklaracijos unikalų numerį ir kitą didesnę korekcijos numerį.

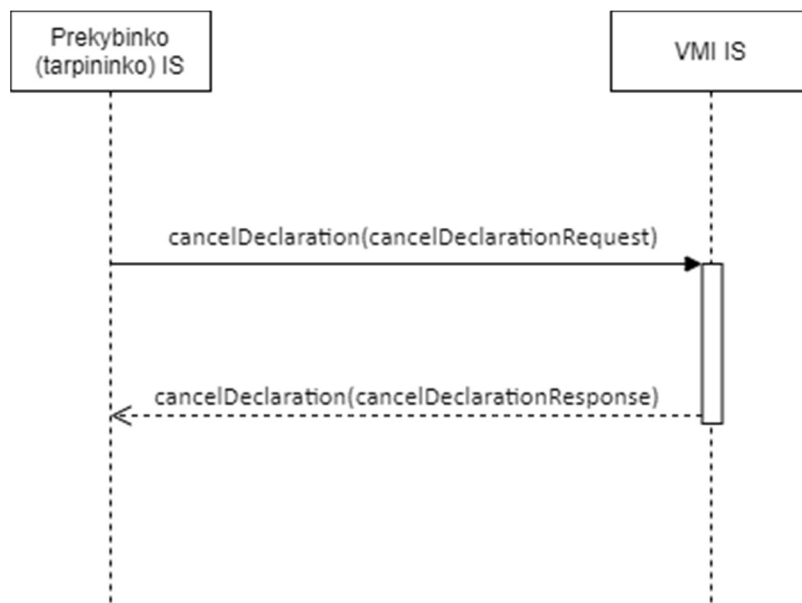
Jei metodo parametrai korektiški ir, jei teikiami esamos deklaracijos duomenys, koreguoti galima (t. y. jei nėra 7.1.1 skyriuje išvardintų metodo klaidų), nėra kritinių deklaracijos klaidų (žr. 7.1.2 skyriuje) bei nėra nekritinių deklaracijos klaidų, o jei nekritinių klaidų yra, tai teikimo situacija yra „Atidėtas teikimas“, tada metodu gauti deklaracijos (korekcijos) duomenys išsaugomi VMI informacinės sistemos duomenų bazėje su pagal klaidas apskaičiuota būsena, fiksuojama priėmimo data ir laikas, deklaracija (korekcija) pažymima kaip aktuali, o ankstesnė deklaracijos korekcija (jei metode teikiami pakoreguoti anksčiau pateiktos deklaracijos duomenys) pažymima kaip neaktuali ir sinchroniškai metodo rezultatuose (grįžtamuosiuose parametruose) grąžinama, kad deklaracija (korekcija) pateikta sėkmingai (`ResultStatus = SUCCESS`), kartu pateikiant operacijos atlikimo datą ir laiką. Jei n nustatyta 7.1.2 išvardintų deklaracijos klaidų, tai deklaracijai priskiriama būsena `ACCEPTED_CORRECT` – „Priimta“, jei nustatyta bent viena klaida, tai priskiriama būsena `ACCEPTED_INCORRECT` – „Priimta su klaidomis“, metodo rezultatuose grąžinamos klaidos.

Jei deklaracijoje nustatyta klaidų, jas reikia pašalinti ir pateikti pataisytus duomenis (jei korekcija galima).

Jei apdoroti gautų duomenų nepavyko dėl techninių problemų arba jei metodo parametrai nekorektiški, deklaracijos koregavimas negalimas, deklaracijoje nustatyta kritinių klaidų (žr. 7.1.2 skyriuje) arba nustatyta nekritinių deklaracijos klaidų, kai pateikimo situacija yra „Rengiant deklaraciją“, tai deklaracijos duomenys neišsaugomi (deklaracija (korekcija) yra nepateikta, atmesta), metodo rezultatuose grąžinamas `ResultStatus = ERROR` ir nustatytos klaidos.

Pastaba. Taigi, deklaracija nepriimama, jei joje yra kritinių klaidų. Su nekritinėmis klaidomis deklaracija priimama tik tada, kai ji teikiama po to, kai deklaracija buvo pateikta pirkėjui, t. y. kai teikimo situacija „Atidėtas teikimas“.

4.2. Anuliuoti deklaraciją



Iškilus poreikiui, pavyzdžiui, jei pirkėjas pardavėjui grąžino deklaracijoje nurodytas prekes, Valstybinei mokesčių inspekcijai pateiktą deklaraciją galima anuliuoti (atšaukti), kviečiant žiniatinklio paslaugos metodą `cancelDeclaration`, jame nurodant anuliuojamos deklaracijos numerį. Jei metodo parametrai korektiški ir anuliuoti galima (detaliau – metodo aprašyme 6.3.2 skyriuje), tai nurodytai deklaracijai suteikiama būseną CANCELLED - „Anuliuota“, įrašoma anuliovimo data ir sinchroniškai metodo rezultatuose (grįžtamuosiuose parametruose) grąžinama, kad anuliovimo operacija atlikta sėkmingai, kartu pateikiant operacijos atlikimo datą ir laiką. Jei metodo parametrai nekorektiški, anuliovimas negalimas ar anuliovoti nepavyko dėl techninių problemų, tai deklaracija lieka neanuliuota, metodo rezultatuose grąžinamos klaidos.

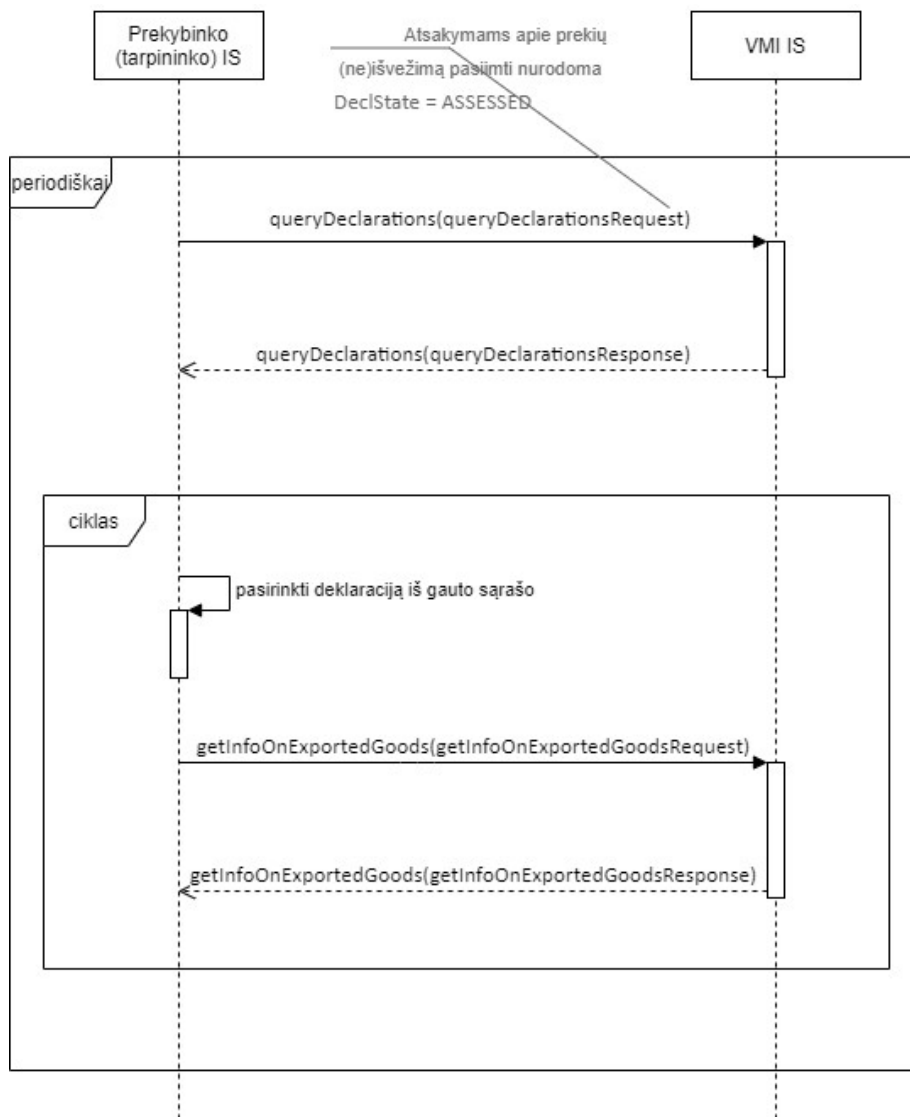
4.3. Paimti duomenis apie VMI priimtų deklaracijų būsenas



Duomenys apie VMI priimtų deklaracijų būseną pasiimami, kviečiant žiniatinklio paslaugos metodą `queryDeclarations`, jame nurodant reikiamus paieškos kriterijus. Metodas grąžina vienos deklaracijos, kurios numeris nurodytas parametre, duomenis apie jos būseną, arba sąrašą deklaracijų (ir jų būsenų), kurios tenkina

metodo parametruose nurodytas užklauso sąlygas. Jei užklauso sąlygas tenkinančių deklaracijų nėra, tai grąžinamas tuščias sąrašas. Jei nustatyta metodo parametru klaidų ar apdoroti užklauso nepavyko dėl techninių problemų, tai metodo rezultatuose grąžinamos klaidos.

4.4. Paimti informaciją apie deklaruotų prekių (ne)išvežimą



Informacija (atsakymas) apie deklaracijoje nurodytų prekių (ne)išvežimą paimama, kviečiant žiniatinklio paslaugos metodą `getInfoOnExportedGoods`, jame nurodant deklaracijos `DeclId`.

Kadangi nežinoma, kada tam tikroje deklaracijoje deklaruotos prekės bus išvežtos per LR muitinę ir ar apskritai jos bus išvežtos per LR muitinę, tai:

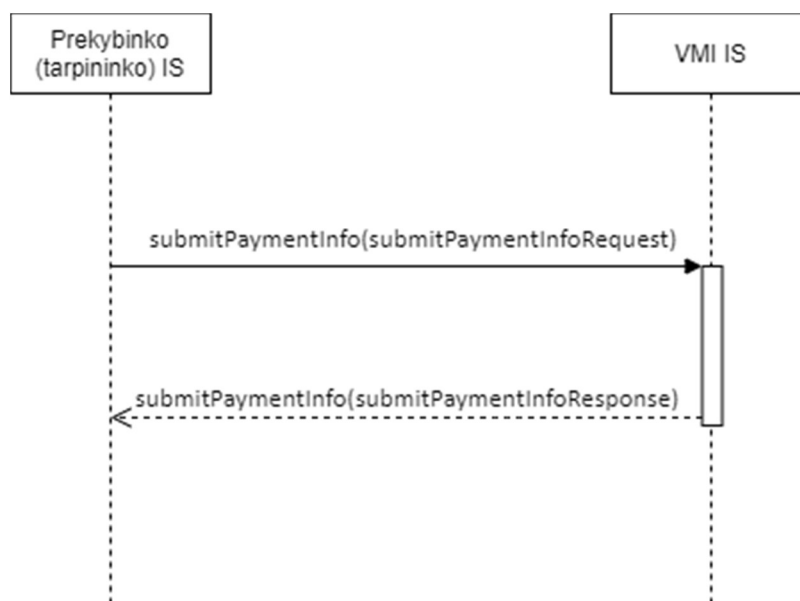
- Dėl informacijos (atsakymo) reikia kreiptis į VMI IS periodiškai, pavyzdžiui, kas 3 dienas, kartą per savaitę ar pan.
- Prieš kreipiantis dėl informacijos (atsakymo) apie konkrečioje deklaracijoje išvardintų prekių (ne)išvežimą pirma reikia gauti sąrašą deklaracijų, kurioms per nurodytą laikotarpį yra suformuoti atsakymai apie deklaruotų prekių (ne)išvežimą. Tam reikia kviesti žiniatinklio paslaugos metodą `queryDeclarations`, nurodant laikotarpį, per kurį paruoštus atsakymus norima gauti, ir būseną `ASSESSED` – „Ivertinta“. Rekomenduotina nurodyti laikotarpį, kuris baigiasi šiandien, o prasideda kiek anksčiau nei laikotarpio pabaiga, kuri buvo prieš tai buvusiame sėkmingame metodo su būsena `ASSESSED` kvietime. Pradžia imtina kiek ankstesnė, nei buvusi pabaiga tam, kad duomenys nebūtų praleisti (negauti) dėl laiko nesutapimo paslaugos gavėjo ir VMI IS ar dėl veiksmų prasilenkimo laike. Jei užklauso sąlygas tenkinančių deklaracijų nėra, tai grąžinamas tuščias sąrašas. Jei nustatyta

metodo parametrų klaidų ar apdoroti užklauso nepavyko dėl techninių problemų, tai metodo rezultatuose grąžinamos klaidos, ResultStatus = ERROR.

- Po to kiekvienai metodu queryDeclarations gauto sąrašo deklaracijai, atsakymo apie kurioje deklaruotų prekių (ne)išvežimą paslaugos gavėjo IS nėra arba kurios atsakymas, paimtas į paslaugos gavėjo IS, yra su ankstesne suformavimo (būsenos) data, nei nurodyta metodu queryDeclarations gauto sąrašo lauke DeclState, kviečiant metodą getInfoOnExportedGoods reikia paimti atsakymo apie prekes duomenis.

Pažymėtina, kad tai pačiai deklaracijai po to, kai paslaugos gavėjo IS pasiėmė informaciją apie toje deklaracijoje deklaruotų prekių išvežimą, gali būti suformuotas kitas atsakymai apie deklaruotų prekių (ne)išvežimą pagal iš Muitinės IS gautus patikslintus prekių išvežimo patikrinimo rezultatus. Tada ta deklaracija vėl gali būti queryDeclarations grąžinamame sąrašė, tik su kita būsenos data (StateDate).

4.5. Perduoti informaciją apie pagal deklaraciją atliktą PVM grąžinimą



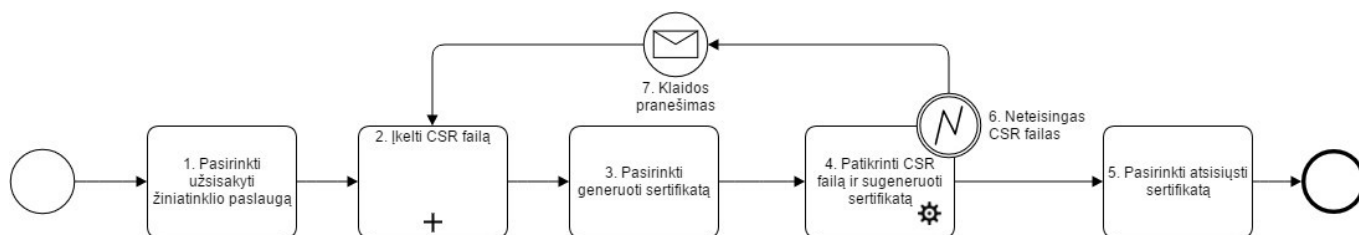
Duomenys apie pagal deklaraciją atliktą PVM grąžinimą perduodami VMI, kviečiant žiniatinklio paslaugos metodą submitPaymentInfo. Jei apdorojant metodo kreipinį ir jame pateiktus duomenis nenustatyta klaidų, tai pateikti mokėjimo duomenys iš įrašomi į VMI informacinės sistemos duomenų bazę ir metodo rezultatuose grąžinama, kad duomenys gauti, kartu pateikiant operacijos atlikimo datą ir laiką. Jei apdorojant pateiktus duomenis nustatyta klaidų, tai metodo atsakyme grąžinamas faktas, kad duomenų VMI IS nepriėmė (ResultStatus = "ERROR"). Kai pašalinamos klaidų priežastys, duomenų apie atliktą PVM grąžinimą pakartotiniam perdavimui vėl kreipiamasi į submitPaymentInfo metodą. Pavyzdžiui, jei duomenų nepavyko pateikti, nes nebuvo VMI priimtos metodo parametruose nurodytos deklaracijos, tai duomenys galės būti pateikti pakartotinai po to, kai bus pateikta ir VMI priimta deklaracija.

5. Žiniatinklio paslaugos užsakymas i.MAS

„VATRefundforForeignTravelerTR“ žiniatinklio paslauga leidžia teikti duomenis tik prisijungusiems (identifikuotiems) naudotojams. Viena iš tokių naudotojų grupė yra i.MAS naudotojai.

Prisijungimas prie „VATRefundforForeignTravelerTR“ žiniatinklio paslaugos vyksta perduodant naudotojo sertifikata, kurio viešas raktas yra išsaugotas i.MAS sertifikatų saugykloje. Taigi, prisijungimui prie „VATRefundforForeignTravelerTR“ žiniatinklio paslaugos naudojamas tas pats sertifikatas, kuris naudojamas ir jungiantis prie i.MAS posistemių i.SAF, i.VAZ žiniatinklio paslaugų.

Kiekvienas duomenų teikėjas gali turėti daugiau negu vieną užregistruotą naudotojo sertifikatą. Kliento sertifikatai generuojami ir užregistruojami užsakant i.MAS žiniatinklio paslaugas:



Informacija apie tai, kaip prisijungti prie i.MAS, yra adresu <https://www.vmi.lt/evmi/bendroji-informacija-apie-i.mas>. i.MAS sertifikato generavimo instrukcija taip pat pateikta adresu [i.MAS sertifikato generavimo instrukcija](https://imas.vmi.lt/ivaz/dynamicPage/aboutIsaft), kuris yra VMI interneto svetainės puslapyje <https://imas.vmi.lt/ivaz/dynamicPage/aboutIsaft>.

Lentelė 5-1

Nr.	Dalyvis	Veiksmas	Aprašymas
1.	Išorinis naudotojas	Pasirinkti užsakyti žiniatinkliopaslaugą	i.MAS meniu juostoje Nustatymai > Žiniatinklio paslaugos pasirenka užsakyti žiniatinklio paslaugą.
2.	Išorinis naudotojas	Įkelti CSR failą	Iš savo kompiuterio įkelia CSR failą
3.	Išorinis naudotojas	Pasirinkti generuoti sertifikatą	i.MAS lange pasirenka sertifikato generavimo veiksmą
4.	i.MAS	Patikrinti CSR failą ir sugeneruoti sertifikatą	Patikrinamas CSR failas, jei užklausa teisinga, sugeneruojamas sertifikatas
5.	Išorinis naudotojas	Pasirenka atsisiųsti sertifikatą	Sertifikatas persiunčiamas į naudotojo kompiuterį
6.	i.MAS	Neteisingas CSR failas	Vykdoma alternatyvi eiga jeigu rasta klaida tikrinant CSR failą
7.	i.MAS	Klaidos pranešimas	Naudotojas informuojamas apie nekorektišką CSR failą

CSR sukūrimui gali būti naudojami įrankiai:

- Comodo (<https://www.instantssl.com/ssl-certificate-support/csr-generation/ssl-certificate-index.html>);
- DigiCert (<https://www.digicert.com/csr-creation.htm?rid=011592>);
- GeoTrust (<https://knowledge.rapidssl.com/support/ssl-certificate-support/index?page=content&id=SO6506>);
- Thawte (<https://search.thawte.com/support/ssl-digital-certificates/index?page=content&id=AR1108>);
- VeriSign (http://www.verisign.com/support/ssl-certificates-support/page_DEV019431.html);
- arba kitas CSR generatorius.

6. Techninė specifikacija

6.1. Sauga

Žiniatinklio paslaugos gavėjo IS (kliento) autentifikacija vyksta naudojant SSL Client Certificate Authentication mechanizmą. Žiniatinklio paslauga identifikuoja save pateikdama patikimo sertifikato centro (CA) išduotą sertifikatą (CN=imas-ws.vmi.lt).

Jei paslaugos gavėjas yra Lietuvoje registruotas mokesčių mokėtoju, tai klientas identifikuoja save pateikdamas sertifikatą, kurio viešą raktą paslaugos gavėjo atstovas yra užregistravęs i.MAS (daugiau apie kliento sertifikatų išdavimą žr. 5 skyriuje).

Jei paslaugos gavėjas Lietuvoje neregistruotas mokesčių mokėtoju, o registruotas tik MMR klientu ir todėl neturi galimybės jungtis prie i.MAS, tai, prieš pradėdant naudoti paslaugą, jos gavėjo atstovas turi nustatyta tvarka sertifikatą pateikti VMI, kad jo viešasis raktas būtų užregistruotas tam skirtoje PVM grąžinimo užsienio keleiviui sertifikatų saugykloje. Tada klientas save identifikuoja, pateikdamas šį sertifikatą.

Lietuvoje neregistruotas mokesčių mokėtojas, norėdamas tapti Tax_Free duomenų teikėju, turėtų kreiptis į VMI laisvos formos prašymą el. paštu vmi@vmi.lt. Prašyme pateikti toliau nurodytą informaciją:

- įmonės pavadinimą ir identifikacinį numerį (kodą) iš užsienio asmens teisinio įregistravimo pažymėjimo, jeigu tarpininkas yra fizinis asmuo – jo vardą, pavardę, identifikacinį kodą;
- buveinės adresą (adresas, pašto indeksas, valstybė), jeigu tarpininkas fizinis asmuo – jo nuolatinės gyvenamosios vietos adresą (adresas, pašto indeksas, valstybė). Kartu turi būti nurodomas ir elektroninio pašto adresas. Šie duomenys bus naudojami toliau kontaktuoti su užsienio tarpininku;
- veiklos pobūdį pagrindžiantį dokumentą, kad verčiasi PVM grąžinimo / tarpininkavimo veikla;
- bent vieno prekybininko patvirtinimą ar sutartį dėl PVM grąžinimo tarpininkavimo paslaugų teikimo;
- patvirtinimą, kad neturi Lietuvos Respublikoje padalinio, per kurį vykdo ekonominę veiklą, arba nevykdo jokios veiklos, kuri pagal PVM įstatymą yra PVM objektas ir dėl kurios privalo registruotis Lietuvos Respublikoje PVM mokėtoju;
- jeigu užsienio tarpininkas veikia per atstovą, turi būti pateikta legalizuota pavedimo sutartis (įgaliojimas). Legalizuota pavedimo sutartis (įgaliojimas) nėra būtina tuo atveju, jeigu ji yra sudaryta Lietuvoje pagal Lietuvoje galiojančią teisę. Jeigu pavedimo sutartis (įgaliojimas) išrašyta ne lietuvių ar anglų kalba, turi būti pateiktas šio dokumento vertimas į lietuvių kalbą, patvirtintas vertėjo parašu, nurodant, kad vertimas yra teisingas. Legalizuota pavedimo sutartis (įgaliojimas) nėra būtina, kai Lietuvos Respublika yra pasirašiusi su užsienio valstybe sutartį dėl teisinės pagalbos ir teisinių santykių civilinėse, šeimos ir baudžiamosiose bylose, tačiau tokiais atvejais pavedimo sutartis (įgaliojimas) turi būti patvirtinta vienos iš susitarusiųjų šalių įstaigos, kuri yra įgaliota tvirtinti tokius dokumentus.

6.2. Sąsajos modelis

Lentelė 6-1 Sąsaja VATRefundforForeignTravelerTR

Pavadinimas	VATRefundforForeignTravelerTR Pastaba: Tai lietuviško pavadinimo „PVM grąžinimas užsienio keleiviui (paslauga prekybininkams)“ angliška santrumpa. TR – trader.
Sąsajos realizacijos būdas	Žiniatinklio paslauga, vykdoma per SOAP užklausas ir atsakymus.
Žiniatinklio paslaugos URL adresas	Gamybinė aplinka: https://taxfree-ws.vmi.lt:8843/VATRefundforForeignTravelerTR Testinė aplinka: https://taxfree-tst-ws.vmi.lt:8844/VATRefundforForeignTravelerTR
Žiniatinklio paslaugos	Gamybinė aplinka: https://taxfree-ws.vmi.lt:8843/VATRefundforForeignTravelerTR/VATRefundforForeignTravelerTR.wsdl

aprašymo (WSDL) URL adresas	Testinė aplinka: https://taxfree-tst-ws.vmi.lt:8844/VATRefundforForeignTravelerTR/VATRefundforForeignTravelerTR.wsdl		
Naudojamos išorinės XSD schemas	Išorinės XSD schemas nenaudojamos. Naudojamos vidinės schemas nurodytos 6.5 skyriuje.		
Paskirtis	Paslaugos gavėjų informacinės sistemos naudoja šią sąsają teikti Valstybinei mokesčių inspekcijai PVM grąžinimo užsienio keleiviams deklaracijas ir paimti iš VMI informaciją apie deklaruotų prekių išvežimą per LR muitinę.		
Aprašymas	Sąsają sudaro metodai:		
	Kodas	Metodas	
	Paskirtis		
	P1	submitDeclaration	Perduoti VMI PVM grąžinimo užsienio keleiviui deklaracijos duomenis. Šiuo metodu teikiami tiek pradiniai, tiek pakoreguoti deklaracijos duomenys.
	P2	cancelDeclaration	Perduoti VMI faktą apie PVM grąžinimo užsienio keleiviui deklaracijos anuliovimą
	P3	queryDeclarations	Metodas skirtas paimti iš VMI duomenis apie sėkmingai pateiktas deklaracijas, kurios tenkina metodo parametruose apibrėžtus paieškos kriterijus. Metodas naudotinas, kai reikia gauti sąrašą deklaracijų, kurioms per nurodytą laikotarpį yra suformuoti atsakymai apie deklaruotų prekių (ne)išvežimą.
	P4	getInfoOnExportedGoods	Paimti iš VMI informaciją (atsakymą) apie deklaracijoje išvardintų prekių (ne)išvežimą iš ES teritorijos.
P5	submitPaymentInfo	Perduoti VMI duomenis apie pagal deklaraciją atliktą PVM grąžinimą	
Naudojimo ribojimai	Prisijungimui prie paslaugos reikalingas kliento sertifikatas		
Kita	<p>Teikiamų į VMI ir gaunamų iš VMI duomenų formatas yra XML. Naudojama duomenų rinkinių koduotė – UTF-8 (bet ne UTF-8 BOM ar kitais formatais). Metodai vykdomi sinchroniniu režimu. WS metodų laukų formatai:</p> <ul style="list-style-type: none"> • Naudojamas datos formatas: „yyyy-mm-dd“. • Naudojamas datos su laiku formatas: „yyyy-mm-ddTHH:MI:SS“. • Skaičių dešimtainės dalys atskiriamos „.“. <p>Paduodamas ir grąžinamas laikas turi būti nurodomas jau konvertuotas į +02:00GMT, Vilnius, Lietuva laiko juostą, o pati laiko juosta prie datos su laiku ar tik prie laiko nenurodoma.</p> <p>XML elementuose negalima pateikti „tuščių“ reikšmių arba reikšmių, kurias sudaro vien „tarpai“ (tarpai, tabuliacijos, naujos eilutės ženklas ir pan.) Jei neprivalomo XML elemento pildyti nereikia, tai užuot priskyrus tam elementui tuščią reikšmę, tas elementas į XML neįtraukiamas.</p>		

6.3. Sąsajos metodai

6.3.1. P1 – submitDeclaration

Lentelė 6-2. Metodas submitDeclaration

Pavadinimas	submitDeclaration
Aprašymas	<p>Metodas skirtas perduoti VMI PVM grąžinimo užsienio keleiviui deklaracijos duomenis. Šiuo metodu teikiami tiek pradiniai, tiek pakoreguoti deklaracijos duomenys. Teikiant patikslintą (pakoreguotą) deklaraciją, joje nurodomas anksčiau pateiktos deklaracijos, kurios duomenys tikslinami, unikalus numeris ir didesnis, nei buvo nurodytas anksčiau pateiktuose paskutiniuose tos deklaracijos duomenyse, deklaracijos korekcijos numeris.</p> <p>Teikiami vienos deklaracijos duomenys.</p> <p><u>Vykdyimo apribojimai</u></p> <ul style="list-style-type: none"> Patikslintą deklaraciją gali pateikti tik tas paslaugos gavėjas, kuris pateikė pradinę tikslinamą deklaraciją. Galima koreguoti tik neanuliuotą deklaraciją. Negalima koreguoti deklaracijos, kurios duomenų užklausė Muitinės IS. Deklaracijos koreguoti negalima, jei į VMI pateikta informacija apie PVM grąžinimą pagal tą deklaraciją. <p>Jei apribojimas pažeistas, fiksuojama atitinkama metodo klaida (žr. 7.1 skyriuje).</p>
Įeities (iškvietimo) parametrai	Struktūra submitDeclarationRequest
Rezultatai	Struktūra submitDeclarationResponse
Galimos klaidos	Galimos klaidos aprašytos errors struktūroje. Komunikacijos klaidos, susijusios su neteisingu užklauso formatu, įskaitant deklaracijos duomenų neatitikimą XSD, ar kliento ir serverio WSDL versijų nesuderinamumu, grąžinamos SOAP fault pranešimuose

Lentelė 6-3. Struktūra submitDeclarationRequest

Pavadinimas	Tipas	Ilgis	Privalomumas	Aprašymas
RequestId	Simbolių eilutė	40	Taip	Unikalus operacijos /užklauso identifikatorius paslaugos gavėjo informacinėje sistemoje.
TimeStamp	Data ir laikas		Taip	Užklauso suformavimo data ir laikas
SenderIn	Simbolių eilutė	10	Taip	Paslaugos gavėjo, pateikusio užklausą, identifikacinis numeris. Tai pardavėjo arba tarpininko mokesčių mokėtojo identifikacinis numeris (9 skaitmenų Juridinių asmenų registro kodas, 10 skaitmenų VMI suteiktas kodas) arba VMI užsienio tarpininkui suteiktas 10 skaitmenų MMR kliento kodas arba Lietuvos gyventojui VMI išduotos individualios veiklos pažymos numeris (6 – 8 skaitmenys).
Situation	Skaičius	1	Taip	Situacija, kada teikiama deklaracija. Galimos reikšmės: 1 - „Rengiant deklaraciją“ – kai pardavėjas užpildo ir iš karto teikia VMI, tik po VMI atsakymo informuoja pirkėją apie deklaraciją 2 – „Atidėtas teikimas“. Teikiama po to, kai pirkėjui įteikta popierinė deklaracija.

Pavadinimas	Tipas	Ilgis	Privalomumas	Aprašymas
Declaration	Struktūra TFDeclarationTR		Taip	PVM grąžinimo užsienio keleiviui deklaracija. XML struktūra (XSD) aprašyta 7.3 skyriuje.

Lentelė 6-4 Struktūra submitDeclarationResponse

Pavadinimas	Tipas	Ilgis	Privalomumas	Aprašymas
ResultStatus	Simbolių eilutė	8	Taip	Operacijos rezultato būseną. Galimos reikšmės: SUCCESS - operacija sėkminga; ERROR - operacija nesėkminga, deklaracija VMI nepriimta.
ResultDate	Data ir laikas		Taip	Atsakymo data ir laikas
TransmissionID	Sveikas skaičius	19	Ne	Duomenų pateikimo fakto VMI įrašo identifikatorius. Kritinių klaidų atveju, kai duomenų pateikimo VMI fakto nepavyko užfiksuoti -negrąžinamas.
Errors	Struktūra Errors		Ne	Klaidų struktūra. Privalo būti pateikta, jei operacijos būseną yra ERROR arba jei operacijos būseną SUCCESS, kai deklaracijos būseną ACCEPTED_INCORRECT. Kitaip neteikiama.
DeclState	Simbolių eilutė	20	Ne	Deklaracijos būseną. Privalo būti pateikta, jei operacijos būseną yra SUCCESS. Galimos reikšmės: ACCEPTED_CORRECT – „Priimta“. Deklaracija priimta VMI, pildymo klaidų nenustatyta. ACCEPTED_INCORRECT – „Priimta su klaidomis“. Deklaracija priimta VMI, tačiau nustatyta pildymo klaidų. Jei operacijos rezultato būseną ERROR, tai gali būti pateikta būseną REJECTED, jei deklaracija nepriimta dėl metodo ar deklaracijos klaidų, kurios nėra sistemos klaida.

6.3.2. P2 – cancelDeclaration

Lentelė 6-5. Metodas cancelDeclaration

Pavadinimas	cancelDeclaration
Aprašymas	<p>Metodas skirtas perduoti VMI faktą apie PVM grąžinimo užsienio keleiviui deklaracijos anuliovimą.</p> <ul style="list-style-type: none"> Anuliuojama užklaustos teikėjo pateikta deklaracija, kurios numeris nurodytas parametre DocId. Anuliuojama pradinė deklaracija su šiuo numeriu ir visos jos korekcijos, jei deklaracijos duomenys buvo tikslinami. Anuliuotos deklaracijos numerio suteikti kitai deklaracijai negalima. <p><u>Vykdyto apribojimai:</u></p> <ul style="list-style-type: none"> Deklaraciją anuliuoti gali tik tas paslaugos gavėjas, kuris pateikė anuliuojamą deklaraciją. Anuliuoti galima tik neanuliuotą deklaraciją.

	<ul style="list-style-type: none"> Anuliuoti galima tik deklaraciją, kurios duomenų neužklausė Muitinės IS. Deklaracijos anuliuoti negalima, jei į VMI pateikta informacija apie PVM grąžinimą pagal tą deklaraciją. <p>Jei apribojimas pažeistas, fiksuojama atitinkama metodo klaida (žr. 7.1 skyriuje).</p>
Įeities (iškvietimo) parametrai	Struktūra cancelDeclarationRequest
Rezultatai	Struktūra cancelDeclarationResponse
Galimos klaidos	Galimos klaidos aprašytos errors struktūroje. Komunikacijos klaidos, susijusios su neteisingu užklauso formatu ar kliento ir serverio WSDL versijų nesuderinamumu, grąžinamos SOAP fault pranešimuose

Lentelė 6-6 **Struktūra cancelDeclarationRequest**

Pavadinimas	Tipas	Ilgis	Privalomumas	Aprašymas
RequestId	Simbolių eilutė	36	Taip	Unikalus operacijos /užklauso identifikatorius paslaugos gavėjo informacinėje sistemoje.
TimeStamp	Data ir laikas		Taip	Užklauso suformavimo data ir laikas
SenderIn	Simbolių eilutė	10	Taip	Paslaugos gavėjo, pateikusio užklausą, identifikacinis numeris. Tai pardavėjo arba tarpininko mokesčių mokėtojo identifikacinis numeris (9 skaitmenų Juridinių asmenų registro kodas, 10 skaitmenų VMI suteiktas kodas) arba VMI užsienio tarpininkui suteiktas 10 skaitmenų MMR kliento kodas arba Lietuvos gyventojui VMI išduotos individualios veiklos pažymos numeris (6 – 8 skaitmenys).
DocId	Simbolių eilutė	34	Taip	Unikalus deklaracijos identifikatorius.

Lentelė 6-7 **Struktūra cancelDeclarationResponse**

Pavadinimas	Tipas	Ilgis	Privalomumas	Aprašymas
ResultStatus	Simbolių eilutė	8	Taip	Operacijos rezultato būseną. Galimos reikšmės: SUCCESS - operacija sėkminga; ERROR - operacija nesėkminga
ResultDate	Data ir laikas		Taip	Atsakymo data ir laikas
Errors	Struktūra Errors		Ne	Klaidų struktūra. Privalo būti pateikta, jei operacijos būseną yra ERROR.

6.3.3. P3 – queryDeclarations

Lentelė 6-8. **Metodas queryDeclarations**

Pavadinimas	queryDeclarations
Aprašymas	Metodas skirtas paimti iš VMI duomenis apie sėkmingai pateiktas deklaracijas, kurios tenkina metodo parametruose apibrėžtus paieškos kriterijus. Metodas naudotinas, kai reikia gauti sąrašą deklaracijų, kurioms per nurodytą laikotarpį yra suformuoti atsakymai apie deklaruotų prekių (ne)išvežimą. Po to kiekvienai sąrašo

	<p>deklaracijai kviečiant metodą <code>getInfoOnExportedGoods</code> paimami atsakymo apie prekes duomenys.</p> <p>Kadangi nežinoma, kada deklaruotos prekės bus išvežtos per LR muitinę ir ar apskritai jos bus išvežtos per LR muitinę, tai muitinėje patikrintų deklaracijų sąrašo gavimas ir po to atsakymų apie prekes paėmimas tik sąrašo deklaracijoms leidžia sumažinti kreipimusi į VMI dėl atsakymo skaičių.</p> <p>Metodas taip pat naudotinas, kai reikia pasitikrinti VMI sėkmingai priimtų deklaracijų būseną PVM grąžinimo procese.</p> <p>Užklauskos atsakyme pateikiami duomenys tik apie tas deklaracijas, kurias yra pateikęs užklauską teikiantis paslaugų gavėjas.</p> <p>Jeigu užklauskos sąlygas tenkinančių deklaracijų nėra, tai grąžinamas tuščias sąrašas.</p>
Įeities (iškvietimo) parametrai	Struktūra <code>queryDeclarationsRequest</code>
Rezultatai	Struktūra <code>queryDeclarationsResponse</code>
Galimos klaidos	Galimos klaidos aprašytos <code>errors</code> struktūroje. Komunikacijos klaidos, susijusios su neteisingu užklauskos formatu ar kliento ir serverio WSDL versijų nesuderinamumu, grąžinamos SOAP fault pranešimuose.

Lentelė 6-9 Struktūra `queryDeclarationsRequest`

Pavadinimas	Tipas	Ilgis	Privalomumas	Aprašymas
<code>RequestId</code>	Simbolių eilutė	36	Taip	Unikalus operacijos /užklauskos identifikatorius paslaugos gavėjo informacinėje sistemoje.
<code>TimeStamp</code>	Data ir laikas		Taip	Užklauskos suformavimo data ir laikas
<code>SenderIn</code>	Simbolių eilutė	10	Taip	Paslaugos gavėjo, pateikusio užklauską, identifikacinis numeris. Tai pardavėjo arba tarpininko mokesčių mokėtojo identifikacinis numeris (9 skaitmenų Juridinių asmenų registro kodas, 10 skaitmenų VMI suteiktas kodas) arba VMI užsienio tarpininkui suteiktas 10 skaitmenų MMR kliento kodas arba Lietuvos gyventojui VMI išduotos individualios veiklos pažymos numeris (6 – 8 skaitmenys).
<code>Query</code>	Struktūra Query		Taip	Deklaracijos paieškos parametrų struktūra.

Lentelė 6-10 Struktūra `query`

Pavadinimas	Tipas	Ilgis	Privalomumas	Aprašymas
<code>DocId</code>	Simbolių eilutė	34	Ne	Unikalus deklaracijos identifikatorius. Jeigu jis nurodytas, kiti užklauskos parametrai nepildomi.
<code>StateDateFrom</code>	Data ir laikas		Ne	Deklaracijos būsenos priskyrimo datos intervalo pradžia. Privaloma, jei neužpildytas <code>DocId</code> .
<code>StateDateTo</code>	Data ir laikas		Ne	Deklaracijos būsenos priskyrimo datos intervalo pabaiga. Privaloma, jei neužpildytas <code>DocId</code> .
<code>DeclState</code>	Simbolių eilutė	20	Ne	Deklaracijos būsena. Galimos reikšmės: <code>ACCEPTED_CORRECT</code> – „Priimta“. Deklaracija priimta VMI, klaidų nenustatyta.

Pavadinimas	Tipas	Ilgis	Privalomumas	Aprašymas
				ACCEPTED_INCORRECT – „Priimta su klaidomis“. Deklaracija priimta VMI, tačiau nustatyta pildymo klaidų. ASSESSED – VMI yra atliktas iš Muitinės gautos informacijos apie deklaruotų prekių (ne)išvežimą įvertinimas dėl PVM grąžinimo. Kai nurodyta ši reikšmė, tai grąžinamas deklaracijų, kurioms paruoštas atsakymas apie prekių išvežimą, sąrašas. CANCELLED – deklaracija anuliuota.

Lentelė 6-11 Struktūra queryDeclarationsResponse

Pavadinimas	Tipas	Ilgis	Privalomumas	Aprašymas
ResultStatus	Simbolių eilutė	8	Taip	Operacijos rezultato būseną. Galimos reikšmės: SUCCESS - operacija sėkminga; ERROR - operacija nesėkminga
ResultDate	Data ir laikas		Taip	Atsakymo data ir laikas
Errors	Struktūra Errors		Taip (alternatyva)*	Klaidų struktūra. Privalo būti pateikta, jei operacijos būseną yra ERROR.
DeclList	Struktūra DeclList		Taip (alternatyva)*	Pagal užklausos parametrus atrinktų deklaracijų sąrašas su duomenimis apie deklaracijos būseną. Privalo būti pateikta, jei operacijos būseną yra SUCCESS.

*Pateikiama arba Errors, arba DeclList.

Lentelė 6-12 Struktūra DeclList

Pavadinimas	Tipas	Ilgis	Privalomumas	Aprašymas
DeclListItem	Struktūra DeclListItem		Ne	Pagal užklausos parametrus atrinktos deklaracijos duomenys. Elementas nepateikiamas, jei pagal užklausos parametrus nerasta nė viena deklaracija.

Lentelė 6-13 Struktūra DeclarationListItem

Pavadinimas	Tipas	Ilgis	Privalomumas	Aprašymas
DocId	Simbolių eilutė	34	Taip	Unikalus deklaracijos identifikatorius.
DocCorrNoLast	Skaičius	5	Taip	Paskutinė VMI priimta deklaracijos korekcija
DocCorrNoCustoms	Skaičius	5	Ne	Muitinės užklausta deklaracijos korekcija. Jei buvo keli Muitinės užklausimai, tai pateikiamas korekcijos numeris, kuris buvo paskutinio užklausimo metu. Pastaba. Dėl galimo VMI mainų su prekybininkais ir Muitinės IS prasilenkimo laike ir(arba) sistemų neveikimo Muitinė gali būti pasiėmusi ne paskutinę VMI turimą, o kažkurią tarpinę anksčiau pateiktą deklaracijos

Pavadinimas	Tipas	Ilgis	Privalomumas	Aprašymas
				korekciją. Tada DocCorrNoCustoms nesutaps su DocCorrNoLast.
DeclState	Simbolių eilutė	20	Taip	Deklaracijos būseną. Galimos reikšmės: ACCEPTED_CORRECT – „Priimta“. Deklaracija priimta VMI, pildymo klaidų nenustatyta. ACCEPTED_INCORRECT – „Priimta su klaidomis“. Deklaracija priimta VMI, tačiau nustatyta pildymo klaidų. ASSESSED – VMI yra atliktas iš Muitinės gautos informacijos apie deklaruotų prekių (ne)išvežimą įvertinimas dėl PVM grąžinimo. CANCELLED – deklaracija anuliuota.
StateDate	Data ir laikas		Taip	Deklaracijos būsenos priskyrimo data ir laikas. Kai deklaracijos būseną ASSESSED ir deklaracijai yra suformuoti keli įvertinimai (keli atsakymai apie prekių išvežimą), tai pateikiama paskutinio įvertinimo data, patenkanti į užklausoje nurodytą būsenos priskyrimo datos intervalą. Gali būti, kad kreipiantis į queryDeclarations su skirtingais intervalais, bus grąžintos skirtingos StateDate.

6.3.4. P4 – getInfoOnExportedGoods

Lentelė 6-14. Metodas getInfoOnExportedGoods

Pavadinimas	getInfoOnExportedGoods
Aprašymas	<p>Metodas skirtas paimti iš VMI informaciją (atsakymą) apie deklaracijoje išvardintų prekių (ne)išvežimą iš ES.</p> <p>Jei deklaracijai yra suformuoti keli atsakymai apie prekių (ne)išvežimą (keli galimybės grąžinti PVM įvertinimai pagal Muitinės IS patikslintus prekių patikrinimo rezultatus), tai metodui pateikiama paskutinio įvertinimo informacija.</p> <p><u>Vykdyimo apribojimai:</u></p> <ul style="list-style-type: none"> • Paimti informaciją gali tik tas paslaugos gavėjas, kuris pateikė deklaraciją. • Paimti informaciją galima tik apie neanuliuotą deklaraciją. <p>Jei apribojimas pažeistas, fiksuojama atitinkama metodo klaida (žr. 7.1 Klaida! Nerastas nuorodos šaltinis. skyriuje).</p>
Įeities (iškvietimo) parametrai	Struktūra getInfoOnExportedGoodsRequest
Rezultatai	Struktūra getInfoOnExportedGoodsResponse
Galimos klaidos	Galimos klaidos aprašytos errors struktūroje. Komunikacijos klaidos, susijusios su neteisingu užklauso formatu ar kliento ir serverio WSDL versijų nesuderinamumu, grąžinamos SOAP fault pranešimuose.

Lentelė 6-15 **Struktūra getInfoOnexportedGoodsRequest**

Pavadinimas	Tipas	Ilgis	Privalomumas	Aprašymas
RequestId	Simbolių eilutė	36	Taip	Unikalus operacijos /užklauso identifikatorius paslaugos gavėjo informacinėje sistemoje.
TimeStamp	Data ir laikas		Taip	Užklauso suformavimo data ir laikas
SenderIn	Simbolių eilutė	10	Taip	Paslaugos gavėjo, pateikusių užklausa, identifikacinis numeris. Tai pardavėjo arba tarpininko mokesčių mokėtojo identifikacinis numeris (9 skaitmenų Juridinių asmenų registro kodas, 10 skaitmenų VMI suteiktas kodas) arba VMI užsienio tarpininkui suteiktas 10 skaitmenų MMR kliento kodas arba Lietuvos gyventojui VMI išduotos individualios veiklos pažymos numeris (6 – 8 skaitmenys).
DocId	Simbolių eilutė	34	Taip	Unikalus deklaracijos identifikatorius.

Lentelė 6-16 **Struktūra getInfoOnexportedGoodsResponse**

Pavadinimas	Tipas	Ilgis	Privalomumas	Aprašymas
ResultStatus	Simbolių eilutė	8	Taip	Operacijos rezultato būseną. Galimos reikšmės: SUCCESS - operacija sėkminga; ERROR - operacija nesėkminga
ResultDate	Data ir laikas		Taip	Atsakymo suformavimo data ir laikas
Errors	Struktūra Errors		Taip (alternatyva)*	Klaidų struktūra. Privalo būti pateikta, jei operacijos būseną yra ERROR.
InfoOnExportedGoods	Struktūra InfoOnExportedGoods		Taip (alternatyva)*	Privalo būti pateikta, jei operacijos būseną yra SUCCESS.

*Pateikiama arba Errors, arba InfoOnExportedGoods.

Lentelė 6-17 **Struktūra InfoOnExportedGoods**

Pavadinimas	Tipas	Ilgis	Privalomumas	Aprašymas
STIAssessmentResults	Struktūra STIAssessmentResults		Taip	Iš Integruotos muitinės informacinės sistemos gautų duomenų apie prekių (ne)išvežimą vertinimo dėl galimybės atlikti PVM grąžinimą rezultatas.
CustomsVerificationResults	Struktūra CustomsVerificationResults		Taip	Iš Integruotos muitinės informacinės sistemos gauti duomenys apie išvežtas ir neišvežtas deklaruotas prekes bei prekių eilutėse pateiktų prekių kainos su PVM, perskaičiuotos VMI pagal

Pavadinimas	Tipas	Ilgis	Privalomumas	Aprašymas
				prekių patikrinimo muitinėje rezultatus.

Lentelė 6-18 **Struktūra STIAssessmentResults**

Pavadinimas	Tipas	Ilgis	Privalomumas	Aprašymas
AssessmentDate	Data ir laikas		Taip	Vertinimo data ir laikas
Condition	Struktūra Condition		1..n	Vertintų sąlygų sąrašas.

Lentelė 6-19 **Struktūra Condition**

Pavadinimas	Tipas	Ilgis	Privalomumas	Aprašymas
Code	Simbolių eilutė	4	Taip	Vertinimo sąlygos kodas iš klasifikatoriaus, pateikto 7.2.3 skyriuje.
Description	Simbolių eilutė	300	Taip	Vertinimo sąlygos pranešimo tekstas lietuvių kalba iš klasifikatoriaus, pateikto 7.2.3 skyriuje.
Result	Simbolis	1	Taip	Vertinimo rezultatas, nurodantis, ar sąlyga tenkinama, ar ne. Galimos reikšmės (Boolean): 1 – Taip (sąlyga tenkinama) 0 – Ne (sąlyga netenkinama)
TotalAmountVerified	Dešimtainis skaičius		Ne	Bendra pagal deklaraciją išvežtų prekių kaina su PVM (Eur), perskaičiuota VMI pagal prekių patikrinimo muitinėje rezultatus. Elementas pateikiamas, tik jei Code = „T2“.

Lentelė 6-20 **Struktūra CustomsVerificationResults**

Pavadinimas	Tipas	Ilgis	Privalomumas	Aprašymas
DocId	Simbolių eilutė	34	Taip	Deklaracijos unikalus numeris. Pateikiamas toks numeris, koks nurodytas deklaracijoje, pagal kurią tikrintas prekių išvežimas
DocCorrNo	Skaičius	2	Taip	Deklaracijos su tuo pačiu unikaliu numeriu DocId korekcijos eilės numeris (1, 2, 3,...). Pateikiamas toks numeris, koks nurodytas deklaracijoje, pagal kurią tikrintas prekių išvežimas.
VerificationDate	Data ir laikas		Taip	Prekių išvežimo patikrinimo data ir laikas
VerificationResult	Simbolių eilutė	2	Taip	Prekių patikrinimo muitinėje apibendrintas rezultatas. Galimos reikšmės: A1 – visos prekės išvežtos, pažeidimų ir netikslumų nenustatyta A4 – nustatyti neatitikimai (išvežta tik dalis deklaruotų prekių ir (arba) nustatyti pažeidimai (prekių vartojimas, pakeistas pavidalas, ar kt.)

Pavadinimas	Tipas	Ilgis	Privalomumas	Aprašymas
CustomsOfficeCode	Simbolių eilutė	8	Taip	Išvežimo LR Muitinės įstaigos kodas. iš klasifikatoriaus, patvirtinto MD GD įsakymu Nr. 1B-351 „Dėl Muitinės įstaigų klasifikatoriaus patvirtinimo“ https://www.e-tar.lt/portal/lt/legalAct/TAR.69CAB1BC988C/asr . Tai MD NOVIS klasifikatorius 108LT.
CorrectionDate	Data ir laikas		Ne	Patikrinimo rezultatų koregavimo data ir laikas. Pateikiama, jei teikiami patikrinimo rezultatų duomenys, kurie buvo pakoreguoti, ištaisant įvedimo klaidas, kai patikrinimo rezultatai buvo įvesti pagal muitinės pareigūno žymas popierinėje deklaracijoje, uždėtas, kai nebuvo galimas prekių išvežimo patvirtinimas informacinėje sistemoje dėl iškilusių techninių kliūčių.
VerifiedGoods	Struktūra VerifiedGoods		1..n	Parduotą prekę apibūdinantys duomenys. Jie teikiami visada, nepriklausomai nuo to, koks patikrinimo rezultatas- A1 ar A4. Teikiamos visos prekės (visos prekių eilutės) iš deklaracijos, kiekvienai prekių eilutei nurodant faktinį išvežtų ir tenkinančių nutarimo Nr. 899 kriterijus, kurie tikrinami Muitinėje, prekių kiekį. Pateikiamos tiek eilutės, kurių prekės išvežtos, tiek eilutės, kurių prekės neišvežtos ar ne visos išvežtos.

Lentelė 6-21 **Struktūra VerifiedGoods**

Pavadinimas	Tipas	Ilgis	Privalomumas	Aprašymas
SequenceNo	Skaičius	4	Taip	Unikalus prekės eilės numeris deklaracijoje.
TotalAmount	Dešimtainis skaičius		Taip	Prekių kaina su PVM (Eur), nurodyta deklaracijoje prekių eilutėje
Quantity	Dešimtainis skaičius		Taip	Prekių kiekis, nurodytas deklaracijoje prekių eilutėje
UnitOfMeasureCode	Simbolių eilutė	3	Taip (alternatyva)*	Matavimo vienetas, pvz., kg, vienetas ir pan. Tai kodas iš matavimo vienetų klasifikatoriaus, žr. 7.2.1 skyriuje. Toks kodas, koks buvo deklaracijos prekės eilutėje.
UnitOfMeasureOther	Simbolių eilutė	50	Taip (alternatyva)*	Kitokio matavimo vieneto pavadinimas. Nurodomas, kai klasifikatoriuje nėra tinkamos reikšmės. Toks pavadinimas, koks buvo deklaracijos prekės eilutėje.

Pavadinimas	Tipas	Ilgis	Privalomumas	Aprašymas
QuantityVerified	Dešimtainis skaičius		Taip	Muitinės pareigūno nustatytas faktiškai išvežtas tinkamų PVM grąžinimui prekių kiekis. Turi neviršyti Quantity.
GrossValueVerified	Dešimtainis skaičius		Taip	Išvežtų prekių kaina su PVM (Eur), perskaiciuota VMI pagal prekių patikrinimo muitinėje rezultatus.

* Privalo būti arba UnitOfMeasureCode, arba UnitOfMeasureOther.

6.3.5. P5 – submitPaymentInfo

Lentelė 6-22 Metodas submitPaymentInfo

Pavadinimas	submitPaymentInfo
Aprašymas	<p>Perduoti VMI duomenis apie pagal deklaraciją atliktą PVM grąžinimą. Jei pagal deklaraciją PVM užsienio keleiviui grąžintas dalimis, tai pateikiama informacija apie kiekvieną atskirai atliktą mokėjimą (grąžinimą). Apie kelis mokėjimus gali būti pranešta tiek vienoje, tiek atskirose užklausoje.</p> <p>Jei apdorojant metodo kreipinį ir jame pateiktus duomenis nenustatyta klaidų, tai pateikti mokėjimo duomenys iš karto prieš grąžinant užklausoje atsakymą įrašomi į VMI informacinės sistemos duomenų bazę.</p> <p><u>Vykdyimo apribojimai:</u></p> <ul style="list-style-type: none"> Duomenis gali pateikti tik tas paslaugos gavėjas, kuris pateikė deklaraciją, pagal kurią grąžintas PVM. Anuliuotai deklaracijai duomenų apie atliktą PVM grąžinimą pateikti negalima. <p>Jei apribojimas pažeistas, fiksuojama atitinkama metodo klaida (žr. 7.1 skyriuje).</p>
Įeities (iškvietimo) parametrai	Struktūra submitPaymentInfoRequest
Rezultatai	Struktūra submitPaymentInfoResponse
Galimos klaidos	Galimos klaidos aprašytos errors struktūroje. Komunikacijos klaidos, susijusios su neteisingu užklausoje formatu ar kliento ir serverio WSDL versijų nesuderinamumu, grąžinamos SOAP fault pranešimuose

Lentelė 6-23 Struktūra submitPaymentInfoRequest

Pavadinimas	Tipas	Ilgis	Privalomumas	Aprašymas
RequestId	Simbolių eilutė	36	Taip	Unikalus operacijos /užklausoje identifikatorius paslaugos gavėjo informacinėje sistemoje.
TimeStamp	Data ir laikas		Taip	Užklausoje suformavimo data ir laikas
SenderIn	Simbolių eilutė	10	Taip	Paslaugos gavėjo, pateikusio užklausoje, identifikacinis numeris. Tai pardavėjo arba tarpininko mokesčių mokėtojo identifikacinis numeris (9 skaitmenų Juridinių asmenų registro kodas, 10 skaitmenų VMI suteiktas kodas) arba VMI užsienio tarpininkui suteiktas 10 skaitmenų MMR kliento kodas arba Lietuvos gyventojui VMI išduotos individualios veiklos pažymos numeris (6 – 8 skaitmenys).

Pavadinimas	Tipas	Ilgis	Privalomumas	Aprašymas
DocId	Simbolių eilutė	34	Taip	Unikalus deklaracijos identifikatorius.
PaymentInfo	Struktūra PaymentInfo		Taip	Duomenys apie pagal deklaraciją atliktą PVM grąžinimą.

Lentelė 6-24 Struktūra SubmitPaymentInfoResponse

Pavadinimas	Tipas	Ilgis	Privalomumas	Aprašymas
ResultStatus	Simbolių eilutė	8	Taip	Operacijos rezultato būseną. Galimos reikšmės: SUCCESS - operacija sėkminga; ERROR - operacija nesėkminga
ResultDate	Data ir laikas		Taip	Atsakymo data ir laikas
TransmissionID	Sveikas skaičius	19	Ne	Duomenų pateikimo fakto VMI įrašo identifikatorius. Kritinių klaidų atveju, kai duomenų pateikimo VMI fakto nepavyko užfiksuoti -negrąžinamas.
Errors	Struktūra Errors		Ne	Klaidų struktūra. Privalo būti pateikta, jei operacijos būseną yra ERROR.

Lentelė 6-25 Struktūra PaymentInfo

Pavadinimas	Tipas	Ilgis	Privalomumas	Aprašymas
Payment	Struktūra Payment		1..n	Mokėjimų sąrašas

Lentelė 6-26 Struktūra Payment

Pavadinimas	Tipas	Ilgis	Privalomumas	Aprašymas
Type	Skaičius	1	Taip	Grąžinimo (mokėjimo) būdas. Galimos reikšmės: 1 – Grynais 2 – Pavedimu 3 – Kita
Amount	Dešimtainis skaičius		Taip	Pagal deklaraciją grąžinta PVM suma, atskaičius prekybininkui ar tarpininkui sumokėtą kainą už PVM grąžinimo paslaugą
Date	Data		Taip	PVM grąžinimo data (mokėjimo pavedimo data, kasos operacijos kvito data ar kita pinigų sumokėjimo data).

6.4. Bendri keliems metodams struktūrų aprašai

6.4.1. Struktūra „Errors“

Lentelė 6-27 Struktūra errors

Pavadinimas	Tipas	Ilgis	Privalomumas	Aprašymas
Error	Struktūra error		1..n	Klaidų sąrašas.

Lentelė 6-28 **Struktūra error**

Pavadinimas	Tipas	Ilgis	Privalomumas	Aprašymas
SequenceNo	Sveikas skaičius	5	Taip	Klaidos eilės numeris klaidų sąrašė
ErrorCode	Sveikas skaičius	5	Taip	Klaidos kodas. Galimos reikšmės pateiktos trūkumų žinyne 7.1 skyriuje. Kai metodu submitDeclaration pateikiama deklaracija, tai gali būti metodo klaidos arba deklaracijos klaidos.
Description	Simbolių eilutė	1000	Taip	Klaidos pranešimas (aprašymas) lietuvių kalba iš 7.1 skyriuje pateikto trūkumų žinyno.
Details	Simbolių eilutė	2000	Ne	Papildoma informacija apie klaidą (klaidos vieta, kelias, neleistina reikšmė ar pan.)

6.5. XML schemas versijos

PVM grąžinimo užsienio keleiviui žiniatinklio paslaugos, skirtos prekybininkams, XSD schemas versijos aprašomos lentelėje:

Data	Ver - sija *	Pagrindinės bylos pavadinimas**	Pagrindinėje byloje naudojamos bylos	Versijos pakeitimų aprašymas
2021-09-30	1.00	TFVATRefundforForeign TravelerTR_v1.00.xsd	TFDeclaration_v1.00.xsd	Pateikiama pilna pradinė XSD versija
			TFSimpleTypes v1.00.xsd	
			TFCountryTypes_v1.00.xsd	
2021-10-11	1.01	TFVATRefundforForeign TravelerTR_v1.01.xsd		CustomsVerificationResults_Type pridėtas elementas CorrectionDate.
			TFDeclaration v1.01.xsd	Customer_Type elementas bus PersonIn neprivalomas.
			TFSimpleTypes v1.00.xsd	
			TFCountryTypes_v1.00.xsd	
2021-11-25	1.02	TFVATRefundforForeign TravelerTR_v1.02.xsd		Patikslintas VerifiedGoods_Type elemento QuantityVerified tipas (pakeistas į naują tipą QuantityVerified_Type). ResultDate tipas pakeistas iš RestrictedDate į RestrictedDateTime.
			TFDeclaration v1.01.xsd	
			TFSimpleTypes v1.02.xsd	Pridėtas tipas QuantityVerified_Type. Patikslintas DocId_Type reikšmės šablonas.
			TFCountryTypes_v1.00.xsd	

Data	Ver - sija *	Pagrindinės bylos pavadinimas**	Pagrindinėje naudojamos bylos byloje	Versijos pakeitimų aprašymas
2022 0-02- 14	1.0 3	TFVATRefundforForeign TravelerTR_v1.03.xsd		CustomsVerificationResults_Type elementas VerifiedGoods padarytas privalomu, prie VerifiedGoods_Type pridėtas elementas TotalAmount.
			TFDeclaration v1.01.xsd	
			TFSimpleTypes v1.02.xsd	
			TFCountryTypes_v1.00.xsd	
2022 -07- 14	1.0 4	TFVATRefundforForeign TravelerTR_v1.04.xsd		
			TFDeclaration v1.01.xsd	DocId_Type pakeistas šablonas, kad elemente DocId būtų galima įrašyti mažąsias lotyniškas raides.
			TFSimpleTypes v1.03.xsd	
			TFCountryTypes_v1.00.xsd	
2023 -05- 25	1.0 5	TFVATRefundforForeign TravelerTR_v1.05.xsd		Prie STIAssessmentResults_Type elemento Condition pridėtas elementas TotalAmountVerified. Prie VerifiedGoods_Type pridėtas elementas GrossValueVerified.
			TFDeclaration v1.01.xsd	
			TFSimpleTypes v1.03.xsd	
			TFCountryTypes_v1.00.xsd	

* - visos XSD versija nustatoma pagal pagrindinės XSD bylos versiją

** Prieš naudojant XSD XML validavimui, iš bylų pavadinimų reikia išimti versiją, t. y. bylų pavadinimai turi tapti TFVATRefundforForeignTravelerTR.xsd, TFDeclaration.xsd, TFSimpleTypes.xsd, TFCountryTypes.xsd.

7. Priedai

7.1. Trūkumų žinynas

7.1.1. Metodų klaidos

Šiame skyriuje išvardintos sąsajos metodų įeities parametrų loginės patikros metu fiksuotos klaidos bei metodo vykdymo metu nustatytos sisteminės klaidos. Visos metodų klaidos yra kritinės, t. y. jei yra bent viena klaida, metodu nurodytas veiksmas neatliekamas. Metodo parametrų loginė patikra atliekama tik jei užklausa atitinka XSD, WSDL. Klaidų lentelėje nepateikiamos parametrų klaidos, kurios yra aptinkamos, kai užklausa neatitinka XSD ar WSDL. Taip pat lentelėje nėra PVM grąžinimo deklaracijos XML klaidų. Deklaracijos klaidų sąrašas pateiktas 7.1.2 skyriuje.

Lentelė 7-1 Metodų klaidos

Trūkumas			Gražinama metoduose					Pastaba
Kodas	Sisteminis kodas	Pavadinimas	P 1	P 2	P 3	P 4	P 5	
1000 1	SYSTEM_ERROR	Sisteminė klaida.	T	T	T	T	T	Elemente Errors.Error.Details pateikiamas klaidos tekstas.
2000 1	REQUEST_ID_ALREADY_EXISTS	Šio paslaugos gavėjo šio metodo kreipinys su tokiu RequestId jau yra	T	T	T	T	T	RequestID turi būti unikalus to paties duomenų teikėjo vieno metodo kvietinių (užklausų) ribose.
2000 2	TIME_STAMP_IN_FUTURE	Užklausos data turi būti ne vėlesnė nei šiandiena	T	T	T	T	T	
2000 3	SENDER_NOT_FOUND	Siuntėjo identifikacinis numeris (kodas) nerastas.	T	T	T	T	T	Ieškoma tarp neišregistruotų MM bei tarp galiojančių individualios veiklos pažymų.
2000 4	SENDER_NOT_IN_DECLARATION	Siuntėjas turi būti deklaracijoje nurodytas pardavėjas arba tarpininkas	T					Klaida, jei deklaracijoje pardavėjo PVMM kodas nėra siuntėjo PVMM kodas ir deklaracijoje tarpininko duomenys nenurodyti arba deklaruotas tarpininko kodas nesutampa su siuntėjo kodu. PVMM kodas (SenderIn)<> deklaruotas SalesMan.VatPayerCode ir (SenderIn <> deklaruotam IntermediaryIn arba deklaracijoje nėra elemento Intermediary).
2000 5	DECLARATION_DOC_ID_NOT_FOUND	Nerasta deklaracija su nurodytu DocID numeriu		T	T	T	T	Ieškoma tarp VMI priimtų deklaracijų. Ieškoma ir tarp anuliuotų priimtų deklaracijų. Tikrinama, jei užklausoje deklaracijos numeris užpildytas.
2000 6	DECLARATION_ALREADY_CANCELLED	Anuliuotos deklaracijos tvarkyti negalima.	T*	T		T	T	Tikrinama, jei nėra klaidos DECLARATION_DOC_ID_NOT_FOUND.
2000 7	DECLARATION_SUMMITTED_BY_ANOTHER_SENDER	Užklausos teikėjas negali tvarkyti deklaracijos, kuri yra pateikta kito paslaugos gavėjo	T*	T		T	T	Tikrinama, jei nėra klaidų SENDER_NOT_FOUND, DECLARATION_DOC_ID_NOT_FOUND. Klaida, jei VMI yra priimta deklaracija su tokiu DocId ir ją yra pateikęs kitas paslaugos gavėjas (kitas SenderIn).

Trūkumas			Grąžinama metoduose				Pastaba
20008	DECLARATION_SUBMITTED_TO_LATE	Deklaracij a pateikta praėjus PVM grąžinimo terminui	T				Deklaracija nepriimama, jei tarp deklaracijos pateikimo VMI datos (metodo parametras TimeStamp) metų ir deklaruotų pardavimo datų (jei jos skiriasi, imama minimali) metų skirtumas didesnis nei 3 metai. T. y. deklaracijos pateikimo laikas yra iki 3 m.
20009	DECLARATION_REQUESTED_BY_CUSTOMS	Negalima tvarkyti deklaracijos, kurios duomenų užklausė muitinės IS	T*	T			Tikrinama, jei nėra klaidos DECLARATION_DOC_ID_NOT_FOUND.
20010	DECLARATION_LIST_LIMIT_REACHED	Pagal užklausą atrinktų įrašų skaičius viršija leidžiamą maksimalų kiekį. Patikslinkite paieškos kriterijus.			T		
20011	NO_RESULTS_FOUND	Pagal nurodytus paieškos kriterijus duomenų nerasta				T	queryDeclarations kai pagal nurodytus parametrus nerandama duomenų grąžinamas tuščias sąrašas, todėl ši klaida netikrinama ir nefiksuoja P3. P4 – tikrinama.
20012	STATE_DATE_PERIOD_IS_MISSING	Deklaracijų užklausoje būsenos priskyrimo laikotarpio pradžia, pabaiga privalo būti nurodyta, jei nėra DocId.			T		
20013	STATE_DATE_PERIOD_START_AFTER_END	Deklaracijų užklausoje būsenos priskyrimo laikotarpio pradžia vėlesnė už pabaigą			T		
20014	STATE_DATE_PERIOD_TO_OLD	Deklaracijų užklausoje būsenos priskyrimo			T		Tikrinama, tik jei StateDateFrom <= StateDateTo. Struktūros „Error“ elemente „Details“ pateikiamas tekstas: „N=<METU_SK>“. Jame vietoj

Trūkumas			Grąžinama metoduose					Pastaba
		laikotarpio pradžia senesnė nei N metų.						<METU_SK> yra konkretus tikrinimo metu sąsajoje sukongigūruotas metų skaičius.
20015	STATE_DATE_PERIOD_TO_LONG	Deklaracijų užklausoje būsenos priskyrimo laikotarpis ilgesnis nei N mėnesių.			T			Tikrinama, tik jei StateDateFrom <=StateDateTo. Struktūros „Error“ elemente „Details“ pateikiamas tekstas: „N=<MĖN_SK>“. Jame vietoj <MĖN_SK> yra konkretus tikrinimo metu sąsajoje sukongigūruotas mėnesių skaičius.
20016	PAYMENT_INFO_ALREADY_SUBMITTED	Negalima tvarkyti deklaracijos, jei į VMI pateikta informacija apie PVM grąžinimą pagal tą deklaraciją.	T*	T				
20017	PAYMENT_DATE_BEFORE_SALES_DATE	Mokėjimo data ankstesnė už pardavimo datą					T	Klaida, jei Payment.Date < max(SalesDocument.SalesDate)
20018	PAIED_VAT_REFUND_EXCEEDS_DECLARED	Bendra pagal deklaraciją sumokėta grąžinta PVM suma viršija deklaruotą sumą					T	
20019	SENDER_IN_AND_CERTIFICATE_MISMATCH	SenderIn neatitinka sertifikato	T	T	T	T	T	Klaida fiksuojama, jei nėra 20003 - SENDER_NOT_FOUND klaidos.

T* - klaida tikrinama, tik kai teikiami pakoreguoti deklaracijos duomenys

7.1.2. Deklaracijos klaidos

Skyriuje pateikiamos PVM grąžinimo deklaracijos pildymo klaidos, fiksuojamos deklaracijos loginės kontrolės metu. Klaidų lentelėje nepateikiamos klaidos, kurios yra aptinkamos, kai deklaracijos XML neatitinka XSD. Deklaracijos klaidos tikrinamos, apdorojant metodo submitDeclaration kreipinį. Jos tikrinamos tik tada, kai užklausa, įskaitant deklaracijos duomenis, atitinka XSD, WSDL ir nėra kitų šio metodo klaidų (žr. 7.1.1 skyriuje).

Lentelė 7-2 Deklaracijos klaidos

Kodas	Trūkumas	Pavadinimas	Kritinė ?	Pastaba
3000 1	INVALID_DOC_CORR_NO	Deklaracijos su tokiu DocId korekcijos numeris lygus arba mažesnis už anksčiau VMI priimtų tos deklaracijos korekcijų numerius	Taip	Klaida, jei VMI yra priimta deklaracija su tokiu DocId, kurios DocCorrNo >= metodo kvietimo metu apdorojamos deklaracijos DocCorrNo. Ieškoma ir tarp anuliuotų priimtų deklaracijų. Jei būtų pateiktos kelios tos pačios deklaracijos korekcijos, tai atsirastų nesklaidumų proceso etape „Deklaruotų prekių patikra ir jos rezultatų vertinimas“ bei „PVM grąžinimas“ tikimybė, kai nebūtų aišku, pagal deklaracijos korekciją buvo atliktas prekių patikrinimas LR Muitinėje.
3000 3	COMPLETION_DATE_AFTER_TIME_STAMP	Deklaracijos pildymo data vėlesnė už užklauso pateikimo dieną	Ne	Klaida, jei CompletionData > TimeStamp iš metodo parametro
3000 4	SALESMANS_VATPAYERCODE_NOT_EXISTS	Nurodytas pardavėjo PVMM kodas neegzistuoja.	Ne	
3000 5	SALESMANS_VATPAYERCODE_NOT_VALID	Pardavėjas pardavimo dieną neregistruotas PVM mokėtoju	Ne	
3000 6	CUSTOMERS_IN_LT_NOT_FOUND_IN_MMR	Lietuvoje suteiktas asmens identifikacinis numeris (kodas) nerastas Mokesčių mokėtojų registre.	Ne	Klaida tikrinama, kai Customer.IssuedBy = "LT". Ieškoma tarp MM – Lietuvos gyventojų, kurie pardavimo dieną neišregistruoti.
3000 7	MISSING_OTHER_DOCUMENT	Nenurodytas rezidavimą ne ES valstybėje patvirtinantis dokumentas	Taip	Privalo būti nurodytas, kai identifikacinis dokumentas iš duotas ES valstybėje ar Jungtinėje Karalystėje
3000 8	INVALID_BIRTH_DATE	Gimimo data vėlesnė už pardavimo dieną arba ankstesnė už ją daugiau kaip 110 metų.	Ne	
3000 9	INVALID_TERRITORY_CODE	Nėra tokio pardavimo dieną galiojančio rezidavimo teritorijos kodo	Ne	Galimi teritorijų kodai išvardinti 7.2.2 skyriuje.

Kodas	Trūkumas	Pavadinimas	Kritinė ?	Pastaba
30010	TOTAL_AMOUNT_BELOW_THRESHOLD	Bendra deklaracijos prekių su PVM vertė neviršija nustatytos ribos	Ne	
30011	INTERMEDIARY_IN_NOT_FOUND_IN_MMR	Tarpininko identifikacinis numeris (kodas) nerastas Mokesčių mokėtojų registre.	Ne	Ieškoma tarp MMR klientų, kurie pardavimo dieną neišregistruoti.
30012	MISSING_RES_TERRITORY	Jei kita dokumentą išdavė Europos Sąjungos valstybė, tai turi būti nurodyta rezidavimo teritorija, o ne rezidavimo valstybė	Ne	Klaida, jei //Customer/OtherDocument@IssuedBy yra ES valstybės narės kodas, o nepateiktas elementas //Customer/ResTerritory/TerritoryCode
30013	CUSTOMERS_IN_LT_CAN_NOT_BE_ILTU	Kaip pirkėjo identifikacinis numeris negali būti įrašytas Lietuvoje suteiktas ILTU kodas	Ne	Klaida tikrinama, kai Customer.IssuedBy = "LT".
31001	INVOICE_NO_EMPTY_OR_NOT_CONTAIN_NUMBER	PVM sąskaitos faktūros serija ir numeris turi turėti bent vieną skaičių	Ne	
31002	SALES_DATE_AFTER_COMPLETION_DATE	Pardavimo data negali būti vėlesnė už deklaracijos pildymo datą.	Ne	Klaida, jei SalesDate > CompletionDate
31003	SALES_DATE_NOT_THE_SAME	Visų deklaracijoje įrašytų atsiskaitymo dokumentų pardavimo data turi būti ta pati.	Ne	
32001	DUPLICATE_GOODS_SEQUENCE_NO	Deklaracijoje nurodytos kelios prekių eilutės su tuo pačiu prekių eilės numeriu	Taip	Struktūros „Error“ elemente „Details“ pateikiamas tekstas: „SequenceNo=<elemento salesDocument.Goods.SequenceNo reikšmė>“. Fiksuojama tiek klaidų, kiek yra skirtingų besidubliuojančių eilės numerių. Jei būtų sudubliuota, tai būtų neaišku, kurią prekių eilutę Muitinės patikros rezultatuose (žr.

Kodas	Trūkumas	Pavadinimas	Kritinė ?	Pastaba
				metodą getInfoOnExportedGoods) su kuria eilute deklaracijoje sieti.
32002	UNIT_OF_MEASURE_CODE_NOT_VALID	Nėra tokio kodo matavimo vienetų klasifikatoriuje arba jis negalioja pardavimo dieną	Ne	Struktūros „Error“ elemente „Details“ pateikiamas tekstas: „SequenceNo=<elemento salesDocument.Goods.SequenceNo reikšmė>“. Klasifikatoriaus reikšmės išvardintos 7.2.1 skyriuje.
32003	INVALID_VAT_RATE	Nėra tokio pardavimo dieną taikytino PVM tarifo	Ne	Struktūros „Error“ elemente „Details“ pateikiamas tekstas: „SequenceNo=<elemento salesDocument.Goods.SequenceNo reikšmė>“.
32004	INVALID_VAT_AMOUNT	PVM suma nesutampa su suma, apskaičiuota pagal apmokestinamąją vertę ir mokesčio tarifą.	Ne	Turi būti VatAmount = suapvalinta iki centų (Amount * VatRate / 100) Paklaida 1 Eur. Struktūros „Error“ elemente „Details“ pateikiamas tekstas: „SequenceNo=<elemento salesDocument.Goods.SequenceNo reikšmė>“.
32005	INVALID_TOTAL_AMOUNT	Kaina su PVM nėra kainos be PVM ir PVM sumos bendra suma	Ne	Struktūros „Error“ elemente „Details“ pateikiamas tekstas: „SequenceNo=<elemento salesDocument.Goods.SequenceNo reikšmė>“.

7.2. Naudojami klasifikatoriai

7.2.1. Matavimo vienetai

Klasifikatorius naudojamas WS metodų submitDeclaration ir getInfoOnExportedGoods struktūrose. Klasifikatorius parengtas Lietuvos Respublikos muitinės klasifikatoriaus „Matavimo vienetai (asmenų deklaracijoms)“ pagrindu (žr. <https://lrmuitine.lt/web/guest/548> 18-tą poziciją).

Matavimo vienetų klasifikatoriaus reikšmės:

Lentelė 7-3

Kodas	Santrumpa	Pavadinimas	Pastaba
120		Maksimali mažmeninė kaina	
ASV	% vol	% vol (alkoholio koncentracija, išreikšta tūrio procentais)	
CEN	100 p/st	Šimtas vienetų	
GRM	g	Gramas	
HLT	hl	Hektolitrą	
KGM	kg	Kilogramas	

Kodas	Santrumpa	Pavadinimas	Pastaba
KLT	1000 l	Tūkstantis litrų	
LPA	l alc. 100%	Litras grynojo (100 proc.) alkoholio	
LTR	l	Litras	
MIL	1000 p/st	Tūkstantis vienetų	
NAR	p/st	Vienetų skaičius	
NPR	pa	Porų skaičius	

7.2.2. ES teritorijos, PVM grąžinimo tikslu laikomos trečiosiomis šalimis

Klasifikatorius naudojamas WS metodo getInfoOnExportedGoods struktūrose.
 Klasifikatorius parengtas vadovaujantis Lietuvos Respublikos finansų ministro 2004 m. kovo 2 d. įsakymu Nr. 1K-069 (Lietuvos Respublikos finansų ministro 2019 m. gegužės 23 d. įsakymo Nr. 1K-165 redakcija) patvirtintu teritorijų, kurios PVM tikslais laikomos trečiosiomis teritorijomis, sąrašu.
 Klasifikatoriaus reikšmės:

Lentelė 7-4

Kodas*	Pavadinimas (lietuvių k.)	Pavadinimas (anglų k.)	ES valstybė	Galioja nuo	Galioja iki	Pastaba
DE01	Helgolando sala	The Island of Heligoland	Vokietijos Federacinė Respublika	2020-01-01		
DE02	Biuzingeno teritorija	The territory of Büsingen	Vokietijos Federacinė Respublika	2020-01-01		
ES01	Seuta	Ceuta	Ispanijos Karalystė	2020-01-01		
ES02	Melilija	Melilla	Ispanijos Karalystė	2020-01-01		
ES03	Kanarų salos	The Canary Islands	Ispanijos Karalystė	2020-01-01		
IT01	Livinjas	Livigno	Italijos Respublika	2020-01-01		
IT02	Kampionė	Campione d'Italia	Italijos Respublika	2020-01-01		
IT03	Lugano ežero Italijos teritoriniai vandenys	The Italian waters of Lake Lugano	Italijos Respublika	2020-01-01		
FR01	Gvadelupa	Guadeloupe	Prancūzija	2020-01-01		
FR02	Prancūzijos Gviana	French Guiana	Prancūzija	2020-01-01		
FR03	Martinika	Martinique	Prancūzija	2020-01-01		
FR04	Majotas	Mayotte	Prancūzija	2020-01-01		
FR05	Reunjonas	Réunion	Prancūzija	2020-01-01		
FR06	Sen Martenas	Saint-Martin	Prancūzija	2020-01-01		
GR01	Atono kalnas	Mount Athos	Graikijos Respublika	2020-01-01		
FI01	Alandų salos	The Åland Islands	Suomijos Respublika	2020-01-01		

* Tai VMI PVM grąžinimo užsienio keleiviams deklaracijų pildymui suteiktas kodas.

7.2.3. Galimybės atlikti PVM grąžinimą vertinimo sąlygos

Klasifikatorius naudojamas WS metodo getInfoOnExportedGoods struktūroje.
Tikrinamos šios sąlygos (taisyklės):

Lentelė 7-5

Kodas	Pavadinimas	Pranešimo tekstas	Pastaba
T1	Ar prekės išgabentos per nustatytą laikotarpį?	Prekės išgabentos per nustatytą laikotarpį, t. y. iki <YYYY-MM-DD>.	Pranešimo tekste vietoj <YYYY-MM-DD> pateikiama apskaičiuota paskutinė diena, iki kurios turėjo būti iš ES teritorijos išgabentos prekės, kad už jas būtų galima susigrąžinti PVM.
T2	Ar išgabentų prekių vertė ne mažesnė kaip nustatyta riba?	Išgabentų prekių vertė ne mažesnė kaip <SUMA> Eur.	Pranešimo tekste vietoj <SUMA> pateikiama ribos suma.
T3	Ar vertinimą atlikti pavyko?	Vertinimas atliktas (duomenų neatitikimų nenustatyta)	Jei fiksuojama T3 sąlyga, tai T1 ir T2 nefiksuojamos. T3 fiksuojama, esant neatitikimų tarp deklaracijos duomenų ir duomenų apie prekių (ne)išvežimą (t. y. fiksuojama su atsakymu „Ne“).

7.3. PVM grąžinimo užsienio keleiviui deklaracijos XML struktūros aprašymas

Šiame skyriuje aprašoma pridėtinės vertės mokesčio grąžinimo užsienio keleiviams deklaracijos (toliau – deklaracija) XML schema. Deklaracijas pildys ir teiks Valstybinei mokesčių inspekcijai prie Lietuvos Respublikos finansų ministerijos (toliau – VMI) prekes užsienio keleiviams pardavę prekybininkai arba juos atstovaujantys tarpininkai. Skyriuje aprašyta struktūra nurodoma žiniatinklio paslaugos metodo submitDeclaration užklauskos elemente submitDeclarationRequest/Declaration.

Žymėjimai

Elemento formatas „Struktūrinis“ nurodo, kad elementą sudaro kiti elementai, aprašyti tolesnėse lentelės eilutėse.

Elemento formate nurodyti paprastieji duomenų tipai aprašyti skyriuje „Paprastieji duomenų tipai“.

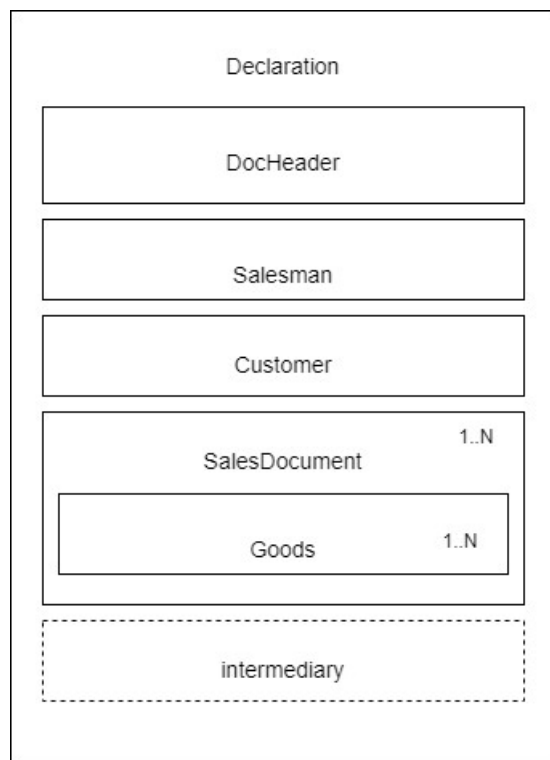
Privalomumo paaiškinimas:

T – elementas privalomas;

T* - elementas privalo būti pateiktas, užpildytas, jei pateiktas struktūrinis elementas, kurio dalis jis yra;

N – elementas neprivalomas.

7.3.1. Pagrindinės XML dalys



7.3.2. Elemento „DocHeader“ struktūra

Lentelė 7-6 DocHeader

Elemento indeksas	Privalomumas	Elemento pavadinimas (anglų kalba)	Elemento pavadinimas LT (lietuvių kalba)	Elemento trumpas aprašas	Elemento reikšmės pildymo paaiškinimas	Elemento formatas	Sudėtingas/ Paprastas tipas	Galimas reikšmių kiekis [nuo..iki]
1.	T	DocHeader	Deklaracijos antraštė	Dokumentą (deklaraciją) apibūdinantis	Kiekviena deklaracija VMI teikiama atskiru XML pranešimu (WS metodo kreipinyje).	Struktūrinis		[1]

				(identifikuojantys) duomenys.	Duomenų teikėjas (prekybininkas ar tarpininkas) viename VMI perduodame XML pranešime gali pateikti tik vieno pardavėjo duomenis apie tam pačiam pirkėjui, tą pačią dieną parduotas prekes			
1.1	T	DocId	Unikalus numeris	Deklaracijos unikalus numeris	<p>Nuo 7 iki 34 ženklų ilgio unikali reikšmių seka, sudaryta skaičių, didžiųjų ir mažųjų lotyniškų raidžių, taškų („.“), brūkšnelių („-“) bei dešinėn pasvirusių brūkšnių („/“).</p> <p>Atspausdintoje deklaracijoje ar elektroniniu pavidalu (pvz., PDF failu, interneto svetainės ekrane) rodomame deklaracijos vaizde deklaracijos unikalus numeris turi būti papildomai pateikiamas brūkšninio kodo pavidalu (kodo formatas CODE-128 arba „interleaved 2 of 5“) arba jis kartu su kitais deklaracijos duomenimis turi būti užkoduotas deklaracijos vaizde pateiktame QR kode.</p> <p>Turi būti unikalus numeris tarp visų į VMI teikiamų deklaracijų.</p> <p>Turi nesidubliuoti tiek su to paties deklaracijų teikėjo (prekybininko ar tarpininko) pateiktų deklaracijų numeriais, tiek su kitų prekybininkų ir tarpininkų teikiamų deklaracijų numeriais.</p> <p>Rekomenduojama, kad deklaracijos numeris būtų struktūros: <SenderIn>. <Numeris> , Kur <SenderIn> - siuntėjo (deklaraciją pateikusių prekybininko ar tarpininko) kodas, nurodytas žiniatinklio paslaugos VATRefundforForeignTravelerTR metodo submitDeclaration užklausoje elemente SenderIn;</p> <p><Numeris> - tai unikali tarp šio deklaracijos teikėjo (prekybininko arba tarpininko) deklaracijų simbolių eilutė.</p> <p>Rekomenduojama, kad deklaracijos numeryje būtų bent vienas skaičius.</p>	34 simbolių eilutė	DocId_Type	[1]
1.2	T	DocCorrNo	Deklaracijos korekcijos numeris	Deklaracijos su tuo pačiu unikaliu numeriu DocId korekcijos eilės numeris (1, 2, 3,...).	Pirmas deklaracijos teikimas – eilės Nr. 1, kai teikiama ta pati (su tuo pačiu unikaliu numeriu) pakoreguota deklaracija, eilės numeris didinamas vienetu. Tarp VMI perduotų korekcijų numerių gali būti tarpų („skylių“), tačiau kitos pateiktos korekcijos numeris turi	2 skaitmenys	DocCorrNo_Type	[1]

					būti didesnis už anksčiau pateiktos korekcijos, net jei anksčiau pateiktoji VMI buvo nepriimta. Privalo būti atspausdintoje deklaracijoje ar elektroniniu pavidalu (PDF failu, interneto svetainės ekrane) rodomas kartu su kitais deklaracijos duomenimis.			
1.3	T	CompletionDate	Pildymo data	Deklaracijos pildymo data. Jei teikiama ta pati pakoreguota deklaracija, tai jos koregavimo data.	Turi būti lygi arba ankstesnė už pranešimo TimeStamp, t. y. už datą, nurodytą WS metodo, kuriuo gaunami deklaracijos duomenys, parametre TimeStamp.	Data	RestrictedDate_Type	[1]
1.4	T	Affirmation	Patvirtinimas	Patvirtiname, kad įsitikinome, jog šis pirkėjas turi teisę naudotis TaxFree schema	Galimos reikšmės: Y – Taip.	1 simbolis	„Bevardis“ reikšmių sąrašas	[1]

7.3.3. Elemento „Salesman“ struktūra

Lentelė 7-7 Salesman

Elemento indeksas	Privalomumas	Elemento pavadinimas (anglų kalba)	Elemento pavadinimas LT (lietuvių kalba)	Elemento trumpas aprašas	Elemento reikšmės pildymo paaiškinimas	Elemento formatas	Sudėtingas/ Paprastas tipas	Galimas reikšmių kiekis [nuo..iki]
1.	T	Salesman	Pardavėjas	Pardavėją apibūdinantys duomenys		Struktūrinis		[1]
1.1	T	VatPayerCode	PVM mokėtojo kodas	Pardavėjo PVM mokėtojo kodas, suteiktas Lietuvoje	Kodą sudaro 12 skaitmenų (be prefikso „LT“).	12 skaitmenų	VatPayerCode_Type	[1]
1.2	T	IssuedBy (atributas)	PVMM kodą suteikusių valstybės kodas	Valstybės, suteikusių PVMM kodą, kodas	Dokumentą išdavusios valstybės kodas iš dviejų raidžių pagal ISO 3166-1 alpha 2 standartą. Visada nurodoma „LT“	2 simboliai		[1]
1.3	T	Name	Pavadinimas	Pardavėjo pavadinimas		300 simbolių eilutė	StringMin1Max300_Type	[1]

7.3.4. Elemento „Customer“ struktūra

Lentelė 7-8 Customer

Elemento indeksas	Privalo- mumas	Elemento pavadinimas (anglų kalba)	Elemento pavadinimas LT (lietuvių kalba)	Elemento trumpas aprašas	Elemento reikšmės pildymo paaiškinimas	Elemento formatas	Sudėtingas/ Paprastas tipas	Galimas reikšmių kiekis [nuo..iki]
1	T	Customer	Pirkėjas	Užsienio keleivio (pirkėjo) duomenų grupė	Vienoje deklaracijoje gali būti duomenys tik apie vienam užsienio keleiviui parduotas prekes.	Struktūrinis		[1]
1.1	T	FirstName	Vardas	Pirkėjo vardas	Jei pirkėjas neturi vardo (pvz., kai kuriose Azijos šalyse yra tik nedalomas vienas pagrindinis vardas), tai pildomas pavardės laukas LastName, o vardo lauke FirstName įrašomas „-“ (brūkšnelis).	200 simbolių eilutė	StringMin1Max200_Type	[1]
1.2	T	LastName	Pavardė	Pirkėjo pavardė		200 simbolių eilutė	StringMin1Max200_Type	[1]
1.3	N	PersonIn	Identifikacinis numeris	Pirkėjo asmens identifikacinis numeris užsienio valstybėje arba Lietuvoje, jei pirkėjas yra Lietuvos pilietis, nuolat gyvenantis Europos Sąjungai nepriklausančioje valstybėje. Jeigu užsienio keleivio valstybė netaiko asmens kodo sistemos ir keleivis jo negali pateikti, asmens kodas neįrašomas.	Lauke negali būti įrašytas Lietuvoje užsieniečiui suteiktas ILTU kodas.	50 simbolių eilutė	StringMin1Max50_Type	[0 - 1]
1.3.2	T*	IssuedBy (atributas)	Identifikacinį numerį suteikusių valstybės kodas	Valstybės, kuri suteikė identifikacinį numerį, kodas iš dviejų raidžių pagal ISO 3166-1 alpha 2 standartą, pavyzdžiui, GB – Jungtinė Karalystė		2 simbolių eilutė	IsoCountryCode_Type	[1]
1.4	T	BirthDate	Gimimo data	Pirkėjo gimimo data.		Data	BirthDate_Type	[1]
1.5	T	IdentityDocument	Asmens tapatybės dokumentas	Asmens tapatybės dokumento duomenų grupė		Struktūrinis		[1]

1.5.1	T	DocType	Dokumento tipas	Asmens tapatybę patvirtinančio dokumento tipas	Galimų reikšmių sąrašas: 1 – Pasas 2 – Asmens tapatybės kortelė	1 skaitmuo	„bevardis“ reikšmių sąrašas	[1]
1.5.2	T	DocNo	Dokumento numeris	Asmens tapatybę patvirtinančio dokumento numeris		50 simbolių eilutė	StringMin1Max50_Type	[1]
1.5.3	T	IssuedBy (atributas)	Dokumentą išdavusios valstybės kodas	Valstybės, kurioje išduotas asmens tapatybę patvirtinantis dokumentas, kodas iš dviejų raidžių pagal ISO 3166-1 alpha 2 standartą, pavyzdžiui, GB – Jungtinė Karalystė, LV - Latvija.	Tai gali būti bet kurios valstybės, net ir Lietuvos ar kitos ES valstybės narės išduotas dokumentas, nes PVM susigrąžinantis užsienio keleivis gali būti, pvz., Lietuvos Respublikos pilietis išvykęs gyventi į ne Europos Sąjungos valstybę.	2 simbolių eilutė	IsoCountryCode_Type	[1]
1.6	N	OtherDocument	Kitas dokumentas	Dokumentas (-ai), įrodantis, kad pirkėjas yra trečios valstybės gyventojas, jei asmens tapatybės dokumentas yra išduotas ES ar Jungtinės Karalystės arba kitais atvejais, jei pirkėjas pateikia tokius dokumentus.	Jei asmens tapatybę patvirtinantis dokumentas yra išduotas ES valstybėje narėje ar Jungtinėje Karalystėje, tai kitą dokumentą privaloma nurodyti.	struktūrinis		[0 -n]
1.6.1	T*	DocType	Kito dokumento tipas	Dokumento, įrodančio, kad pirkėjo nuolatinė gyvenamoji vieta nėra Europos Sąjungos teritorijoje arba yra ES teritorijoje, laikomoje trečiajia šalimi, tipas		100 simbolių eilutė	StringMin1Max100_Type	[1]
1.6.2	T*	DocNo	Dokumento numeris	Dokumento, įrodančio, kad pirkėjo nuolatinė gyvenamoji vieta nėra Europos Sąjungos teritorijoje arba yra ES teritorijoje, laikomoje trečiajia šalimi, numeris		50 simbolių eilutė	StringMin1Max50_Type	[1]
1.6.3	T*	IssuedBy (atributas)	Dokumentą išdavusios valstybės kodas	Valstybės, kurioje išduotas dokumentas, kodas iš dviejų raidžių pagal ISO 3166-1 alpha 2 standartą, pavyzdžiui, UA – Ukraina	Dokumentą išdavusi valstybė gali būti bet kuri valstybė, net ir ES valstybė narė, nes ES valstybė narė gali būti išdavusi dokumentą apie asmens rezidavimą jos teritorijoje, kuri PVM tikslais laikoma trečiajia teritorija.	2 simbolių eilutė	IsoCountryCode_Type	[1]

1.7	T (alternatyva)	ResCountryCode	Rezidavimo valstybės kodas	Europos Sąjungai nepriklausančios valstybės, kurioje yra pirkėjo nuolatinė gyvenamoji vieta, kodas iš dviejų raidžių pagal ISO 3166-1 alpha 2 standartą, pavyzdžiui, UA – Ukraina	Jei pirkėjas gyvena ne ES valstybės narės teritorijoje, tai nurodoma rezidavimo valstybė ResCountryCode, o jei ES valstybės trečiojoje teritorijoje, tai nurodoma alternatyva ResTerritory. Taigi, jei kitą (rezidavimo) dokumentą išdavė ES valstybė narė, tai nurodoma rezidavimo teritorija (ResTerritory), kuri yra toje ES valstybėje.	2 simbolių eilutė	NonEuCountryCode_Type	[1]
1.8	T (alternatyva)	ResTerritory	Rezidavimo teritorija			Struktūrinis		[1]
1.8.1	T	TerritoryCode	Rezidavimo teritorijos kodas	Europos Sąjungai priklausančios teritorijos, kurioje yra pirkėjo nuolatinė gyvenamoji vieta ir kuri PVM tikslais laikoma trečiąją teritorija, kodas	Galimos reikšmės išvardintos ES trečiųjų teritorijų klasifikatoriuje, kuris pateiktas 7.2.2 skyriuje.	4 simbolių eilutė	StringLength4_Type	[1]
1.8.2	T	TerritoryName	Rezidavimo teritorijos pavadinimas		Teritorijos pavadinimas iš klasifikatoriaus, iš kurio paimtas teritorijos kodas.	200 simbolių eilutė	StringMin1Max200_Type	[1]

7.3.5. Elemento „SalesDocument“ struktūra

Lentelė 7-9 SalesDocument

Elemento indeksas	Privalo- mumas	Elemento pavadinimas (anglų kalba)	Elemento pavadinimas LT (lietuvių kalba)	Elemento trumpas aprašas	Elemento reikšmės pildymo paaiškinimas	Elemento formatas	Sudėtingas/ Paprastas tipas	Galimas reikšmių kiekis [nuo..iki]
1	T	SalesDocument	Pardavimas	Pardavimo dokumento duomenų grupė	Vienoje deklaracijoje gali būti duomenys apie vieną atsiskaitymo dokumentą arba apie kelis tos pačios dienos to paties prekybininko tam pačiam pirkėjui (užsienio keleiviui) išduotus atsiskaitymo dokumentus. Deklaracijoje turi būti išvardinti visi atsiskaitymo dokumentai,	Struktūrinis		[1-n]

					pagal kuriuos prašoma gražinti PVM.			
1.1	T (alternatyva)	CashRegisterReceipt	Kasos aparato kvitas	Kasos aparato kvitą identifikuojantys duomenys	Alternatyva. Pateikiamas arba kasos aparato kvitas (elemente „CashRegisterReceipt“), arba kitas atsiskaitymo dokumentas (elemente „InvoiceNo“).	Struktūrinis		[1]
1.1.1	T	CashRegisterNo	Kasos aparato numeris	Kasos aparato numeris		50 simbolių eilutė	StringMin1Max50_Type	[1]
1.1.2	T	ReceiptNo	Kvito numeris	Kasos aparato kvito numeris		70 simbolių eilutė	StringMin1Max70_Type	[1]
1.2	T (alternatyva)	InvoiceNo	Kito atsiskaitymo dokumento numeris	PVM sąskaitos – faktūros serija ir Nr. (rekomenduojama pildyti be jokio atskyrimo, tarpo, brūkšnelio ar kitokių ženklų) arba kito atsiskaitymo dokumento, išskyrus dokumentą, nurodomą elemente „Kasos aparato kvitas“, numeris.	Įrašoma PVM sąskaitos – faktūros serija ir numeris, grynųjų pinigų priėmimo kvito, kasos pajamų orderio ar kito atsiskaitymo dokumento numeris, išskyrus dokumento, nurodomo elemente „Kasos aparato kvitas“, numerį (jei yra, tai kartu su numeriu įrašoma ir serija).	70 simbolių eilutė	StringMin1Max70_Type	[1]
1.3	T	SalesDate	Pardavimo data	Pardavimo data	Visų deklaracijoje pateiktų dokumentų pardavimo data turi būti ta pati. Turi būti lygi arba ankstesnė už deklaracijos pildymo datą CompleteDate.	Data	RestrictedDate_Type	[1]
1.4.	T	Goods	Prekė	Prekių eilutė atsiskaitymo dokumente.	Parduotą prekę apibūdinantys duomenys. Kiekvienai prekei (prekių eilutei) pateikiamas prekės aprašymas, kiekis, matavimo vienetas, kaina- be PVM, PVM, kaina su PVM ir kt.	Struktūrinis		[1-n]
1.4.1	T	SequenceNo	Prekės eilės numeris	Unikalus prekės eilės numeris deklaracijoje. Privalo būti atspausdintoje deklaracijoje ar elektroniniu pavidalu (PDF failu, interneto svetainės ekrane) rodomas kartu su kitais deklaracijos duomenimis.	Turi būti >= 1. Tas pats eilės numeris deklaracijoje negali kartotis, net prie skirtingų pardavimo dokumentų tokio paties prekių eilės numerio neturi būti.	4 skaitmenys	SequenceNo_Type	[1]

					Jei deklaracija tikslinama, joje išbraukiant prekių eilutę, tai paliktų (neišbrauktų) eilučių numeriai nekeičiami, turi likti tokie, kokie buvo iki patikslinimo.			
1.4.2	T	Description	Prekės pavadinimas	Prekės pavadinimas (aprašymas). Pavadinimas turi būti toks, kad galima būtų tiksliai identifikuoti prekę.		500 simbolių eilutė	StringMin1Max500_Type	[1]
1.4.3	T	Quantity	Prekės kiekis	Prekės kiekis	Turi būti >0.	Skaičius	Quantity_Type	[1]
1.4.4	T (alternatyva)	UnitOfMeasureCode	Matavimo vienetas	Matavimo vienetas turi nurodyti matavimo vieneto rūšį: pvz., kg, vienetas ir pan. Nurodomas kodas iš matavimo vienetų klasifikatoriaus, kuris pateiktas 7.2.1 skyriuje.	Alternatyva: pildomas matavimo vieneto kodas iš klasifikatoriaus arba jo kitos reikšmės pavadinimas (tekstas), jei klasifikatoriuje tinkamos reikšmės nėra.	3 simbolių eilutė	StringLength3_Type	[1]
1.4.5	T (alternatyva)	UnitOfMeasureOther	Kitas	Kitokio matavimo vieneto pavadinimas. Nurodomas, kai klasifikatoriuje nėra tinkamos reikšmės		50 simbolių eilutė	StringMin1Max50_Type	[1]
1.4.6	T	TaxableAmount	Kaina be PVM	Kaina be PVM (Eur)	Nurodoma kiekvienos prekės kaina. Turi būti >0.	18 skaitmenų, iš kurių 2 skaitmenys po kablelio	Amount_Type	[1]
1.4.7	T	VatRate	PVM tarifas	PVM tarifas (procentais)		Skaičius (2 skaitmenys po kablelio)	Percent_Type	[1]
1.4.8	T	VatAmount	PVM suma	PVM suma (Eur)	Turi būti $VatAmount = \text{suapvalinta iki centų} (\text{TaxableAmount} * \text{VatRate} / 100)$ Paklaida 1 Eur.	18 skaitmenų, iš kurių 2 skaitmenys po kablelio	Amount_Type	[1]
1.4.9	T	TotalAmount	Kaina su PVM	Kaina su PVM (Eur)	Turi būti $TotalAmount = \text{TaxableAmount} + \text{VatAmount}$. Paklaida 1 Eur.	18 skaitmenų, iš kurių 2 skaitmenys po kablelio	Amount_Type	[1]

7.3.6. Elemento „Intermediary“ struktūra

Lentelė 7-10 Intermediary

Elemento indeksas	Privalomumas	Elemento pavadinimas (anglų kalba)	Elemento pavadinimas LT (lietuvių kalba)	Elemento trumpas aprašas	Elemento reikšmės pildymo paaiškinimas	Elemento formatas	Sudėtingas/ Paprastasis tipas	Galimas reikšmių kiekis [nuo..iki]
1	N	Intermediary	Tarpininkas	Tarpininko duomenų grupė		Struktūrinis		[0-1]
1.1	T*	Name	Pavadinimas	Tarpininko pavadinimas		300 simbolių eilutė	StringMin1Max300_Type	[1]
1.2	T*	IntermediaryIn	Tarpininko identifikacinis numeris	Tarpininko Lietuvos mokesčių mokėtojo identifikacinis numeris (kodas) arba MMR kliento TIN arba fizinio asmens individualios veiklos pažymos numeris	Jei tarpininkas registruotas Lietuvoje mokesčių mokėtoju, tai pateikiamas jo MM identifikacinis numeris (kodas) (išskyrus Lietuvos gyventojus, kuriems pateikiamas individualios veiklos pažymos numeris). Kitaip pateikiamas tarpininko registravimo MMR klientu TIN.	6 -10 skaitmenų	IntermediaryIn_Type	[1]

7.3.7. Paprastieji duomenų tipai

Lentelė 7-11 Paprastieji duomenų tipai

Pavadinimas	Tipas	Aprašymas
RestrictedDate_Type	Date	Data, kurios formatas YYYY-MM-DD, ir kuri ne vėlesnė už 2100-01-01.
BirthDate_Type	Date	Data, kurios formatas YYYY-MM-DD, ir kuri yra tarp 1920-01-01 ir 2100-01-01
StringMin1Max2_Type	String(1;2)	Teksto eilutė, kurioje turi būti bent 1 simbolis, bet ne daugiau kaip 2 simbolių.
StringMin1Max50_Type	String(1;50)	Teksto eilutė, kurioje turi būti bent 1 simbolis, bet ne daugiau kaip 50 simbolių.
StringMin1Max70_Type	String(1;70)	Teksto eilutė, kurioje turi būti bent 1 simbolis, bet ne daugiau kaip 70 simbolių.
StringMin1Max200_Type	String(1;100)	Teksto eilutė, kurioje turi būti bent 1 simbolis, bet ne daugiau kaip 100 simbolių.
StringMin1Max200_Type	String(1;200)	Teksto eilutė, kurioje turi būti bent 1 simbolis, bet ne daugiau kaip 200 simbolių.
StringMin1Max300_Type	String(1;300)	Teksto eilutė, kurioje turi būti bent 1 simbolis, bet ne daugiau kaip 300 simbolių.
StringMin1Max500_Type	String(1;500)	Teksto eilutė, kurioje turi būti bent 1 simbolis, bet ne daugiau kaip 500 simbolių.
StringMin1Max1000_Type	String(1;1000)	Teksto eilutė, kurioje turi būti bent 1 simbolis, bet ne daugiau kaip 1000 simbolių.

StringLength3_Type	String(3;3)	Trijų simbolių teksto eilutė
StringLength4_Type	String(4;4)	Keturių simbolių teksto eilutė
Amount_Type	decimal	18 skaitmenų, iš kurių 2 skaitmenys po kablelio. Mažiausia reikšmė 0.01.
Quantity_Type	decimal	Dešimtainis skaičius, didesnis už 0.
QuantityVerified_Type	decimal	Dešimtainis skaičius, didesnis už 0 arba lygus 0.
LtCompanyIn_Type	unsignedLong min = 100000000 max = 999999999	Tipas Lietuvos Respublikos Juridinių asmenų registre suteiktam juridinio asmens kodui, 9 skaitmenų.
LtTin_Type	unsignedLong min = 1000000000 max = 9999999999	Mokesčių mokėtojai Lietuvos MMR suteiktas MM identifikacinis numeris (TIN). 10 skaitmenų.
LtActivityCertificateNo_Type	unsignedLong min = 100000 max = 99999999	Fizinio asmens individualios veiklos pažymos numeris. 6 – 8 skaitmenų.
VatPayerCodeL9_Type	unsignedLong min = 100000000 max = 999999999	Lietuvos PVM mokėtojo kodas be prefikso „LT“. 9 skaitmenų.
VatPayerCodeL12_Type	unsignedLong min = 100000000000 max = 999999999999	Lietuvos PVM mokėtojo kodas be prefikso „LT“. 12 skaitmenų.
VatPayerCode_Type	Tipų sąjunga: VatPayerCodeL9_Type VatPayerCodeL12_Type	Lietuvos PVM mokėtojo kodas be prefikso „LT“. 9 arba 12 skaitmenų.
SequenceNo_Type	Integer min = 1 max = 9999	Už 1 didesnis sveikas skaičius iki 4 skaitmenų ilgio.
IntermediaryIn_Type	Tipų sąjunga: LtCompanyIN_Type LtTIN_Type LtActivityCertificateNo_Type	Tarpininko kodas: MM identifikacinis numeris (kodas): Juridinio asmens JAR kodas (9 skaitmenys) arba MMR suteiktas TIN (10 skaitmenų). Arba užsienio tarpininkui VMI suteiktas MMR kliento TIN (10 skaitmenų) Arba tarpininko- Lietuvos gyventojų individualios veiklos pažymos numeris (nuo 6 iki 8 skaitmenų).
DocId_Type	String(34)	Unikalus deklaracijos numeris. Šablonas: [0-9A-Za-z.\-/]{7,34} Nuo 7 iki 34 ženklų ilgio unikalų reikšmių seka.

		Numeris gali būti turi sudarytas iš skaičių, didžiųjų ir mažųjų lotyniškų raidžių, taškų („.“), brūkšnelių („-“, HYPHEN-MINUS, unicode kodas U+002D) bei dešinin pasvirusių brūkšnių („/“).
DocCorrNo_Type	Integer min = 1 max = 99	Už 1 didesnis sveikas skaičius iki 2 skaitmenų ilgio.
IsoCountryCode_Type	String(2)	Valstybių kodai pagal ISO 3166-1 alpha 2 standartą – 2 raidžių valstybės kodas. Pavyzdžiui, LT – Lietuva, LV – Latvija, GB – Jungtinė Karalystė, UA – Ukraina. Galimos reikšmės išvardintos XSD schemeje.
NonEuCountryCode_Type	String(2)	Valstybių kodai pagal ISO 3166-1 alpha 2 standartą – 2 raidžių valstybės kodas. Tik tos valstybės, kurios nėra Europos Sąjungos narės. Galimos reikšmės išvardintos XSD schemeje.
Percent_Type	decimal	Procentinės dalies išraiška nuo 0.01 iki 100. Tikslumas – 2 ženklai po kablelio.

7.4. Užklausių XML pavyzdžiai

submitDeclarationRequest:

```
<soapenv:Envelope xmlns:soapenv="http://schemas.xmlsoap.org/soap/envelope/"
xmlns:tfv="TFVATRefundforForeignTravelerTR" xmlns:tfd="TFDeclaration">
  <soapenv:Header/>
  <soapenv:Body><tfv:submitDeclarationRequest>
    <tfv:RequestId?></tfv:RequestId>
    <tfv:TimeStamp?></tfv:TimeStamp>
    <tfv:SenderIn?></tfv:SenderIn>
    <tfv:Situation?></tfv:Situation>
    <tfv:Declaration>
      <tfd:DocHeader>
        <tfd:DocId?></tfd:DocId>
        <tfd:DocCorrNo?></tfd:DocCorrNo>
        <tfd:CompletionDate?></tfd:CompletionDate>
        <tfd:Affirmation?></tfd:Affirmation>
      </tfd:DocHeader>
      <tfd:Salesman>
        <tfd:VatPayerCode issuedBy="LT"?></tfd:VatPayerCode>
        <tfd:Name?></tfd:Name>
      </tfd:Salesman>
      <tfd:Customer>
        <tfd:FirstName?></tfd:FirstName>
        <tfd:LastName?></tfd:LastName>
        <!--Optional:-->
        <tfd:PersonIn issuedBy=""?></tfd:PersonIn>
        <tfd:BirthDate?></tfd:BirthDate>
        <tfd:IdentityDocument>
          <tfd:DocType?></tfd:DocType>
          <tfd:DocNo issuedBy=""?></tfd:DocNo>
        </tfd:IdentityDocument>
        <!--Zero or more repetitions:-->
        <tfd:OtherDocument>
          <tfd:DocType?></tfd:DocType>
          <tfd:DocNo issuedBy=""?></tfd:DocNo>
        </tfd:OtherDocument>
        <!--You have a CHOICE of the next 2 items at this level-->
        <tfd:ResCountryCode?></tfd:ResCountryCode>
        <tfd:ResTerritory>
          <tfd:TerritoryCode?></tfd:TerritoryCode>
          <tfd:TerritoryName?></tfd:TerritoryName>
        </tfd:ResTerritory>
      </tfd:Customer>
      <!--1 or more repetitions:-->
      <tfd:SalesDocument>
        <!--You have a CHOICE of the next 2 items at this level-->
        <tfd:CashRegisterReceipt>
          <tfd:CashRegisterNo?></tfd:CashRegisterNo>
          <tfd:ReceiptNo?></tfd:ReceiptNo>
        </tfd:CashRegisterReceipt>
        <tfd:InvoiceNo?></tfd:InvoiceNo>
        <tfd:SalesDate?></tfd:SalesDate>
        <!--1 or more repetitions:-->
        <tfd:Goods>
          <tfd:SequenceNo?></tfd:SequenceNo>
          <tfd:Description?></tfd:Description>
          <tfd:Quantity?></tfd:Quantity>
          <!--You have a CHOICE of the next 2 items at this level-->
          <tfd:UnitOfMeasureCode?></tfd:UnitOfMeasureCode>
          <tfd:UnitOfMeasureOther?></tfd:UnitOfMeasureOther>
        </tfd:Goods>
      </tfd:SalesDocument>
    </tfd:Declaration>
  </tfd:submitDeclarationRequest>
</soapenv:Body>
</soapenv:Envelope>
```

```

        <tfd:TaxableAmount?></tfd:TaxableAmount>
        <tfd:VatRate?></tfd:VatRate>
        <tfd:VatAmount?></tfd:VatAmount>
        <tfd:TotalAmount?></tfd:TotalAmount>
    </tfd:Goods>
</tfd:SalesDocument>
<!--Optional:-->
<tfd:Intermediary>
    <tfd:IntermediaryIn?></tfd:IntermediaryIn>
    <tfd:Name?></tfd:Name>
</tfd:Intermediary>
</tfv:Declaration>
</tfv:submitDeclarationRequest>
</soapenv:Body>
</soapenv:Envelope>

```

submitDeclarationResponse:

```

soap:Envelope xmlns:soap="http://www.w3.org/2003/05/soap-envelope"
xmlns:tfv="TFVATRefundforForeignTravelerTR">
  <soap:Header/>
  <soap:Body>
    <tfv:submitDeclarationResponse>
      <tfv:ResultStatus?></tfv:ResultStatus>
      <tfv:ResultDate?></tfv:ResultDate>
      <!--Optional:-->
      <tfv:TransmissionID?></tfv:TransmissionID>
      <!--Optional:-->
      <tfv:Errors>
        <!--1 or more repetitions:-->
        <tfv:Error>
          <tfv:SequenceNumber?></tfv:SequenceNumber>
          <tfv:ErrorCode?></tfv:ErrorCode>
          <tfv:Description?></tfv:Description>
        <!--Optional:-->
          <tfv:Details?></tfv:Details>
        </tfv:Error>
      </tfv:Errors>
      <!--Optional:-->
      <tfv:DeclarationState?></tfv:DeclarationState>
    </tfv:submitDeclarationResponse>
  </soap:Body>
</soap:Envelope>

```

cancelDeclarationRequest:

```

<soapenv:Envelope xmlns:soapenv="http://schemas.xmlsoap.org/soap/envelope/"
xmlns:tfv="TFVATRefundforForeignTravelerTR">
  <soapenv:Header/>
  <soapenv:Body>
    <tfv:cancelDeclarationRequest>
      <tfv:RequestId?></tfv:RequestId>
      <tfv:TimeStamp?></tfv:TimeStamp>
      <tfv:SenderIn?></tfv:SenderIn>
      <tfv:DocId?></tfv:DocId>
    </tfv:cancelDeclarationRequest>
  </soapenv:Body>
</soapenv:Envelope>

```

cancelDeclarationResponse

```
<SOAP-ENV:Envelope xmlns:SOAP-ENV="http://schemas.xmlsoap.org/soap/envelope/">
  <SOAP-ENV:Header/>
  <SOAP-ENV:Body>
    <tfv:cancelDeclarationResponse xmlns:tfv="TFVATRefundforForeignTravelerTR">
      <tfv:ResultStatus?></tfv:ResultStatus>
      <tfv:ResultDate?></tfv:ResultDate>
      <!--Optional:-->
      <tfv:Errors>
        <!--1 or more repetitions:-->
        <tfv:Error>
          <tfv:SequenceNumber?></tfv:SequenceNumber>
          <tfv:ErrorCode?></tfv:ErrorCode>
          <tfv:Description?></tfv:Description>
        <!--Optional:-->
        <tfv:Details?></tfv:Details>
      </tfv:Error>
    </tfv:Errors>
  </ tfv:cancelDeclarationResponse>
</SOAP-ENV:Body>
</SOAP-ENV:Envelope>
```

queryDeclarationsRequest

```
<soapenv:Envelope xmlns:soapenv="http://schemas.xmlsoap.org/soap/envelope/"
  xmlns:tfv="TFVATRefundforForeignTravelerTR">
  <soapenv:Header/>
  <soapenv:Body>
    <tfv:queryDeclarationsRequest>
      <tfv:RequestId?></tfv:RequestId>
      <tfv:TimeStamp?></tfv:TimeStamp>
      <tfv:SenderIn?></tfv:SenderIn>
      <tfv:Query>
        <!--Optional:-->
        <tfv:DocId?></tfv:DocId>
        <!--Optional:-->
        <tfv:StateDateFrom?></tfv:StateDateFrom>
        <!--Optional:-->
        <tfv:StateDateTo?></tfv:StateDateTo>
        <!--Optional:-->
        <tfv:DeclState?></tfv:DeclState>
      </tfv:Query>
    </tfv:queryDeclarationsRequest>
  </soapenv:Body>
</soapenv:Envelope>
```

queryDeclarationsResponse

```
<SOAP-ENV:Envelope xmlns:SOAP-ENV="http://schemas.xmlsoap.org/soap/envelope/">
  <SOAP-ENV:Header/>
  <SOAP-ENV:Body>
    <ns2:queryDeclarationsResponse xmlns:ns2="TFVATRefundforForeignTravelerTR">
      <ns2:ResultStatus>SUCCESS</ns2:ResultStatus>
      <ns2:ResultDate>2021-10-01T10:10:10</ns2:ResultDate>
      <ns2:DeclList>
        <ns2:DeclListItem>
          <ns2:DocId>123456789.0001?</ns2:DocId>
        </ns2:DeclListItem>
      </ns2:DeclList>
    </ns2:queryDeclarationsResponse>
  </SOAP-ENV:Body>
</SOAP-ENV:Envelope>
```

```

    <ns2:DocCorrNoLast>1</ns2:DocCorrNoLast>
    <ns2:DocCorrNoCostums>1</ns2:DocCorrNoCostums>
    <ns2:DeclState>ACCEPTED_CORRECT</ns2:DeclState>
    <ns2:StateDate>2021-10-01T11:04:56</ns2:StateDate>
  </ns2:DeclListItem>
  <ns2:DeclListItem>
    <ns2:DocId>123456789.0002</ns2:DocId>
    <ns2:DocCorrNoLast>1</ns2:DocCorrNoLast>
    <ns2:DocCorrNoCostums>1</ns2:DocCorrNoCostums>
    <ns2:DeclState>ACCEPTED_CORRECT</ns2:DeclState>
    <ns2:StateDate>2021-10-01T11:04:56 </ns2:StateDate>
  </ns2:DeclListItem>
</ns2:DeclList>
</ns2:queryDeclarationsResponse>
</SOAP-ENV:Body>
</SOAP-ENV:Envelope>

```

getInfoOnExportedGoodsRequest

```

<soapenv:Envelope xmlns:soapenv="http://schemas.xmlsoap.org/soap/envelope/"
xmlns:tfv="TFVATRefundforForeignTravelerTR">
  <soapenv:Header/>
  <soapenv:Body>
    <tfv:getInfoOnExportedGoodsRequest>
      <tfv:RequestId>?</tfv:RequestId>
      <tfv:TimeStamp>?</tfv:TimeStamp>
      <tfv:SenderIn>?</tfv:SenderIn>
      <tfv:DocId>?</tfv:DocId>
    </tfv:getInfoOnExportedGoodsRequest>
  </soapenv:Body>
</soapenv:Envelope>

```

getInfoOnExportedGoodsResponse

```

<SOAP-ENV:Envelope xmlns:SOAP-ENV="http://schemas.xmlsoap.org/soap/envelope/">
  <SOAP-ENV:Header/>
  <SOAP-ENV:Body>
    <ns2:getInfoOnExportedGoodsResponse xmlns:ns2="TFVATRefundforForeignTravelerTR">
      <ns2:ResultStatus>SUCCESS</ns2:ResultStatus>
      <ns2:ResultDate>2021-10-03T10:10:10</ns2:ResultDate>
      <ns2:InfoOnExportedGoods>
        <ns2:STIAssessmentResults>
          <ns2:AssessmentDate>2021-10-02T10:59:43</ns2:AssessmentDate>
          <ns2:Condition>
            <ns2:Code>T2</ns2:Code>
            <ns2:Description> Išgabentų prekių vertė ne mažesnė kaip 40 Eur.</ns2:Description>
            <ns2:Result>1</ns2:Result>
            <ns2:TotalAmountVerified>100</ns2:TotalAmountVerified>
          </ns2:Condition>
        </ns2:STIAssessmentResults>
        <ns2:CustomsVerificationResults>
          <ns2:DocId>123456789.0001</ns2:DocId>
          <ns2:DocCorrNo>1</ns2:DocCorrNo>
          <ns2:VerificationDate>2021-10-01T10:59:43</ns2:VerificationDate>
          <ns2:VerificationResult>A1</ns2:VerificationResult>
          <ns2:CustomsOfficeCode>12345678</ns2:CustomsOfficeCode>
          <ns2:CorrectionDate>2021-10-03T11:22:35</ns2:CorrectionDate>
          <ns2:VerifiedGoods>
            <ns2:SequenceNo>1</ns2:SequenceNo>
          </ns2:VerifiedGoods>
        </ns2:CustomsVerificationResults>
      </ns2:InfoOnExportedGoods>
    </ns2:getInfoOnExportedGoodsResponse>
  </SOAP-ENV:Body>
</SOAP-ENV:Envelope>

```

```
<ns2:TotalAmount>88.88</ns2:TotalAmount>
<ns2:Quantity>2</ns2:QuantityVerified>
<ns2:UnitOfMeasureCode>NAR</ns2:UnitOfMeasureCode>
<ns2:QuantityVerified>2</ns2:QuantityVerified>
<ns2:GrossValueVerified>100</ns2:TotalAmountVerified>
</ns2:VerifiedGoods>
</ns2:CustomsVerificationResults>
</ns2:InfoOnExportedGoods>
</ns2:getInfoOnExportedGoodsResponse>
</SOAP-ENV:Body>
</SOAP-ENV:Envelope>
```

Sisteminė, nenumatyta klaida:

```
<SOAP-ENV:Envelope xmlns:SOAP-ENV="http://schemas.xmlsoap.org/soap/envelope/">
  <SOAP-ENV:Header/>
  <SOAP-ENV:Body>
    <SOAP-ENV:Fault>
      <faultcode>SOAP-ENV:Server</faultcode>
      <faultstring xml:lang="en">ERROR</faultstring>
      <detail>
        <uuid> 592f7f91-013e-4fee-87d7-f88ddd7d264c</uuid>
      </detail>
    </SOAP-ENV:Fault>
  </SOAP-ENV:Body>
</SOAP-ENV:Envelope>
```