

1. Sugeneruoti raktų porą ir įkelti sertifikatą į TIES:

```
OpenSSL> req -newkey rsa:2048 -nodes -keyout test_private_key.key -x509 -days 365 -out  
ties_imone.der -sha256 -subj "/C=LT/ST=Vilnius  
municipality/L=Vilnius/O=FINANSUISTAIGA/CN=TEST-IMONE"
```

OpenSSL

SVARBU

- Nurodant finansų įstaigos ir įmonės pavadinimus, norint panaudoti kabutes („“) pavadinime, kodo dalį ***"/C=LT/ST=Vilnius municipality/L=Vilnius/O=FINANSUISTAIGA/CN=TEST-IMONE"***, vietoj dvigubų kabučių („“) apvilkkti viengubomis (,'). Pvz. ***"/C=LT/ST=Vilnius municipality/L=Vilnius/O="FINANSUISTAIGA"/CN="TEST-IMONE"'***.

Šia *OpenSSL* komanda sukuriamas privatus - ***test\_private\_key.key***, saugotinas asmeninėje kompiuterinėje darbo vietoje, ir sertifikatas su viešu raktu ***ties\_imone.der***, kuris įkeliamas į TIES portalą (*TIES > Viešieji raktai > Įkelti naują*).

SVARBU

- Įsitikinti, kad privatų raktą atitinkantis viešasis raktas (sertifikatas) yra galiojantis, patalpintas į TIES portalą ir nebuvo TIES portale atšauktas.

2. Sugeneruoti rakto ir sertifikato laikyklą naudojant ankstesniame žingsnyje sukurtus failus:

```
OpenSSL> pkcs12 -export -out sertifikatas.p12 -inkey test_private_key.key -in  
ties_imone.der
```

OpenSSL

Įvedus šią komandą, būsite paprašyti įvesti savo sugalvotą slaptažodį ir patvirtinti jį įvesdami antrą kartą.

3. Parsisiųsti KeyStore Explorer įrankį (<https://keystore-explorer.org/downloads.html>), įrankio versija gali būti pasikeitus nuo publikavimo datos.

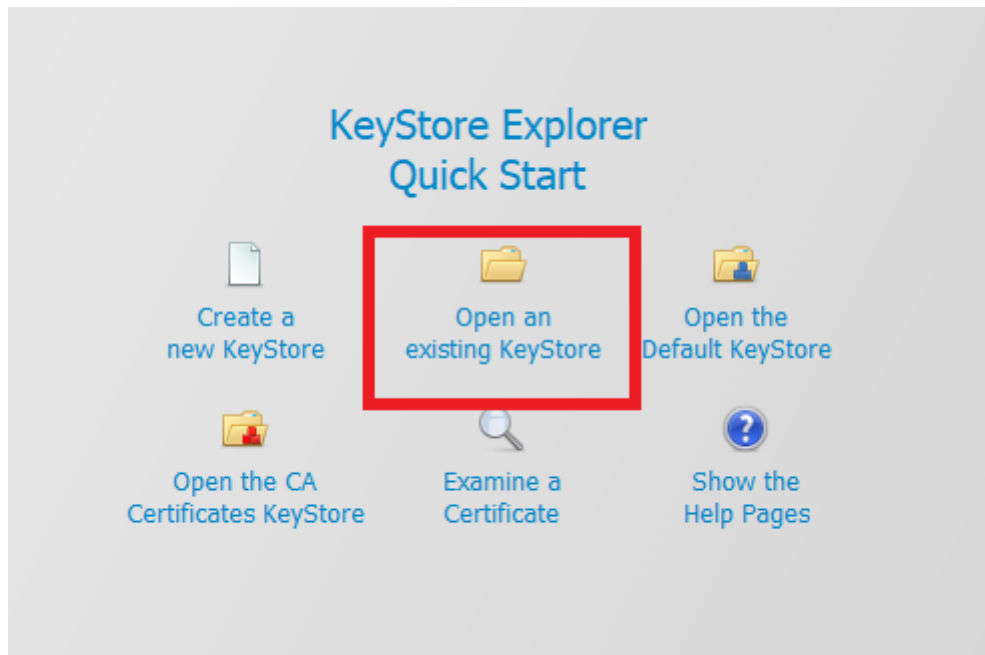
All

[kse-544.zip](#)

ZIP with [kse.exe](#) for Windows and [kse.sh](#) for Linux/macOS, see included [readme.txt](#) for more infos.

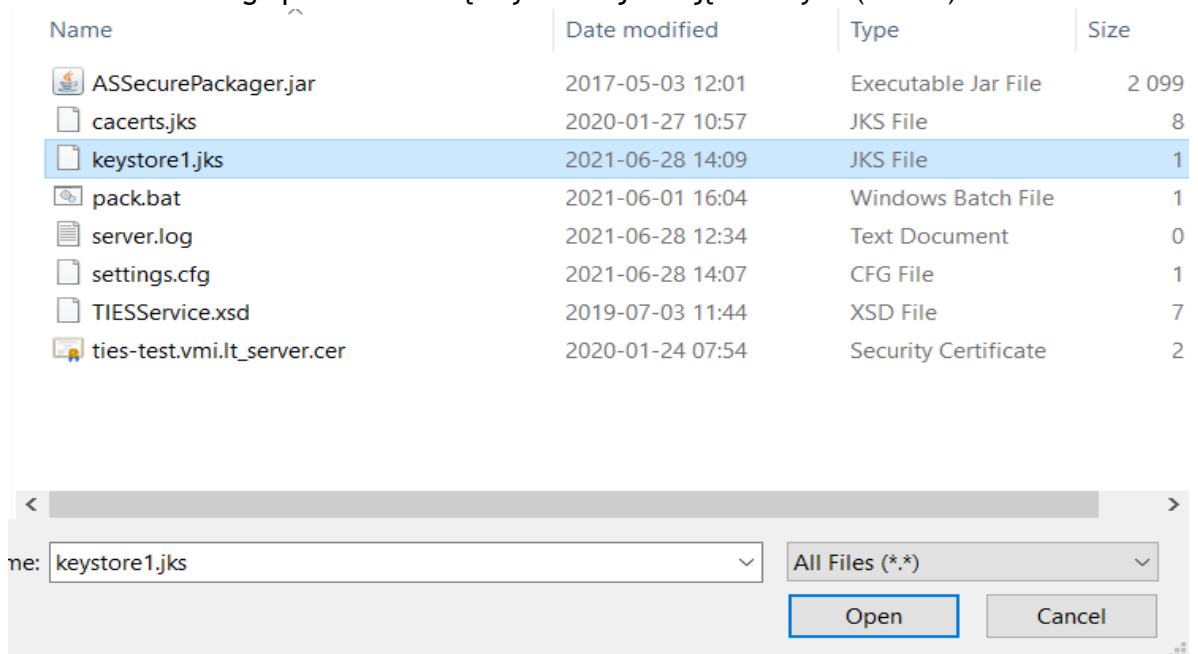
4. Išarchyvuoti įrankį ir jį paleisti naudojant *kse.exe*.

5. Įrankiui atsidarius pasirinkti „Open an existing KeyStore. (Pavaizduota pav.1)



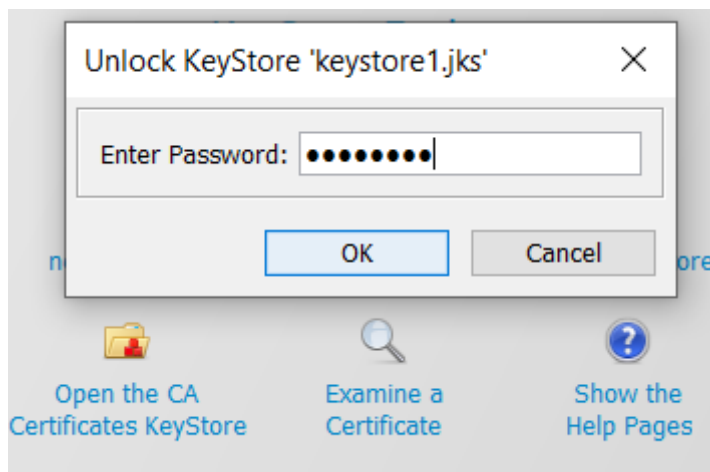
(Pav. 1)

6. Atsiradusiame lange pasirinkti failą keystore1.jks ir jį atidaryti. (Pav. 2)



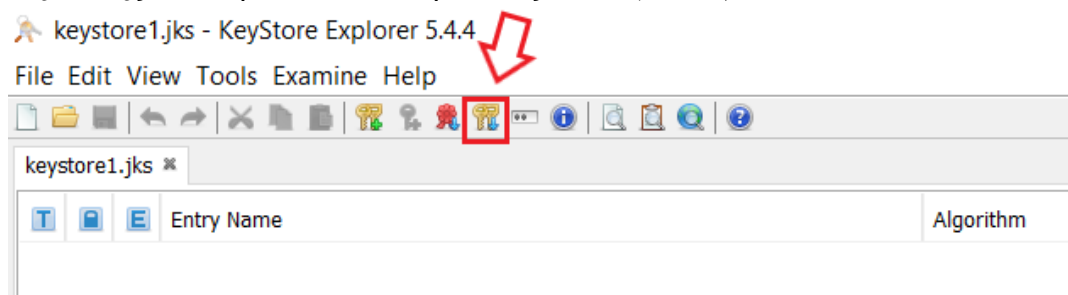
(Pav. 2)

7. Atidarius failą, bus paprašyta įvesti slaptažodį. Įveskite slaptažodį „changeit“ (be kabučių). (Pav. 3)

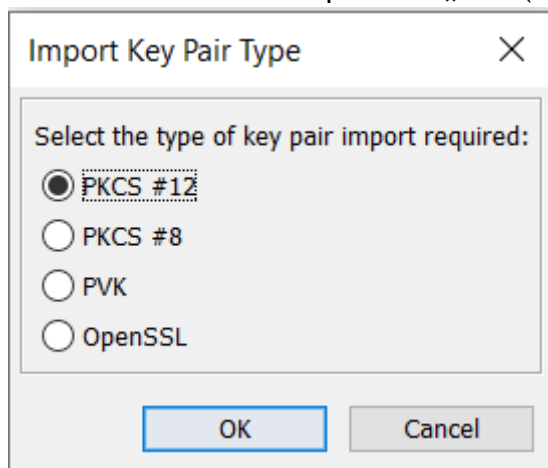


(Pav. 3)

8. Iš įrankių juostos pasirinkite „Import Key Pair“ (Pav. 4)

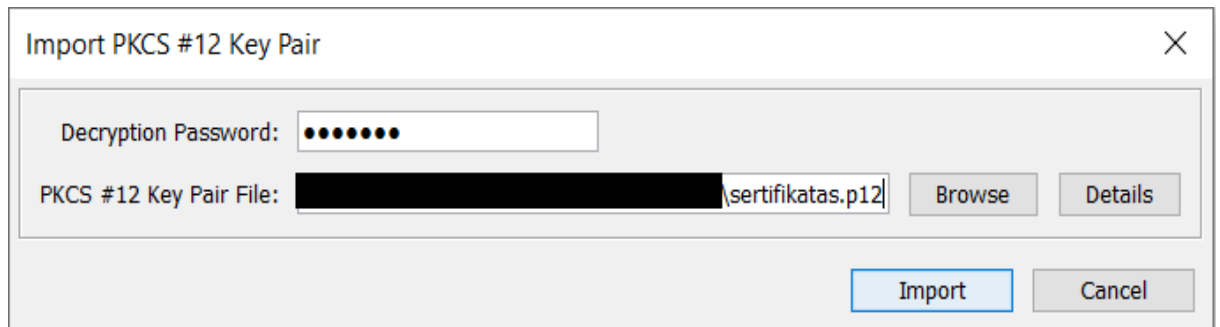


9. Pasirinkite PKCS #12 ir spauskite „OK“ (Pav. 5)



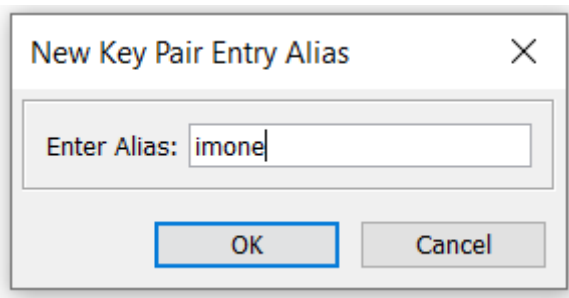
(Pav. 5)

10. Atsidariusiame lange nurodykite slaptažodį, bei sertifikato .p12 failą, kuriuos sukūrėte antrame žingsnyje, spauskite „Import“ (Pav. 6)



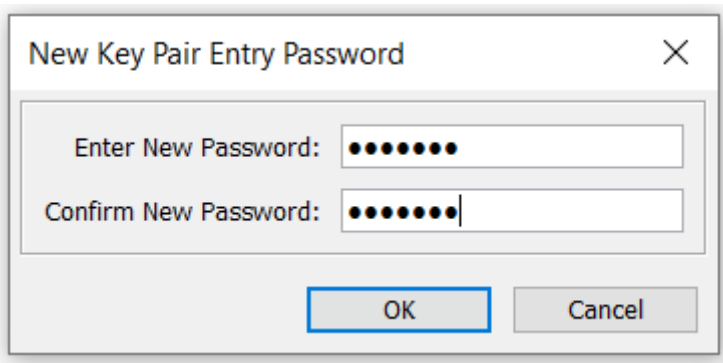
(Pav.6)

11. Įveskite pavadinimą jūsų raktų porai (iš mažosios raidės, be tarpų ir kabučių) ir spauskite „OK“. (Pav. 7)  
Šis pavadinimas bus reikalingas 16 žingsnyje, nurodant KEYSTORE\_KEY reikšmę.



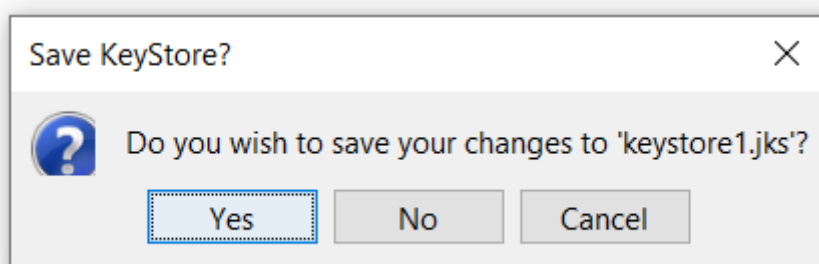
(Pav. 7)

12. Įveskite ir patikslinkite slaptažodį „changeit“ (be kabučių), spauskite „OK“. (Pav. 8)



(Pav. 8)

13. Uždarykite KeyStore Explorer aplikaciją ir išsaugokite atliktus pakeitimus „keystore1.jks“ faile. (Pav. 9)



(Pav. 9)

14. Į supakavimo įrankio aplanką („ASSecurePackager“) įkelkite paruoštą XML failą (failas turi būti nekonvertuotas ir neužrakintas).
15. Naudodamiesi Notepad ar kitu teksto redaktoriumi atidarykite „ASSecurePackager“ direktorijoje esantį failą „settings.cfg“.
16. Faile „settings.cfg“ vietoj esamų reikšmių nurodykite:
  - PAYLOAD=jusu\_xml.xml (vietoje reikšmės „jusu\_xml.xml“ nurodykite paruošto XML failo pavadinimą, failas turi būti patalpintas įrankio aplanke).
  - KEYSTORE\_KEY=imone (vietoje reikšmės „įmonė“ nurodykite pavadinimą, kurį įvedėte 11 žingsnyje).
  - GIIN=00123456789 (vietoje reikšmės „00123456789“ nurodykite savo įmonės kodą, su papildomais 0 pradžioje, tam kad pasiekti 11 simbolių ilgio reikšmę. Pvz. jeigu jūsų įmonės kodas yra 123456789, reikia įvesti 00123456789).
17. Išsaugokite pakeitimus ir uždarykite „settings.cfg“.
18. Atidarykite „pack.bat“. Atlikus visus veiksmus teisingai, įrankis supakuos ir pasirašys jūsų duomenų paketą, kuris atsiras tame pačiame aplanke „ASSecurePackager“.

19. Teikti gautą paketą į TIES portalą arba žiniatinklio būdu:

TIES > Duomenų paketai > Pateikti naują

## Duomenų paketo pateikimas

Ataskaitinio laikotarpio pabaiga

Duomenų rinkinio pasirinkimas

Duomenų paketo įkėlimas

Pabaiga

Ataskaitinio laikotarpio pabaiga \* 2016-12-31 

**Toliau**

Pateikti paketai

TIES > Duomenų paketai > Pateikti naują

## Duomenų paketo pateikimas

Ataskaitinio laikotarpio pabaiga

Duomenų rinkinio pasirinkimas

Duomenų paketo įkėlimas

Pabaiga

Ataskaitinio laikotarpio pabaiga 2016-12-31

Duomenų rinkinio kodas, pavadinimas	XML schemas bylos pavadinimas, versija	Duomenų teikimo laikotarpis
<input type="radio"/> MAI55-SLIK, MAI55-SLIK	M55Slik, 0.5	2017-01-01 - (nenurodyta)
<input type="radio"/> MAI55-SKIS, MAI55-SKIS	M55Skis, 0.4	2017-01-01 - (nenurodyta)
<input type="radio"/> MAI55-SIPL, MAI55-SIPL	M55Sipl, 0.5	2017-01-01 - (nenurodyta)
<input checked="" type="radio"/> CRS-DAC2-LT, CRS-DAC2-LT	, 0.5	2017-07-17 - (nenurodyta)

Duomenų rinkinio aprašymas

Rinkinio galiojimo laikotarpis

Rinkinio nuoroda

Schemas pastabos

Duomenų rinkinys, kurį turi paruošti FĮ už ataskaitinį laikotarpį apie praneštinus asmenis (pagal duomenų teikimo taisykles) bei su jais susijusias finansines sąskaitas.  
2016-01-01 - (nenurodyta)  
  
Test 4.8.2

TIES > Duomenų paketai > Pateikti naują

## Duomenų paketo pateikimas



Ataskaitinio laikotarpio pabaiga   2016-12-31  
Duomenų rinkinio kodas   CRS-DAC2-LT

Paketo failas \*   **Pasirinkti failą**   20171020T1...   zip

**Atgal**   **Įkelti**

**Pateikti paketą**

TIES > Duomenų paketai > Pateikti naują

## Duomenų paketo pateikimas



Paketas sėkmingai įkeltas ir šiuo metu yra apdorojamas. Peržiūrėti paketo būseną galite paspaudę [šią nuorodą](#)

**Pateikti paketą**

TIES > Duomenų paketai > [Pateikti paketą](#) > Paketo peržiūra

## Paketo peržiūra

### Duomenų paketo informacija

[Atsisųsti paketą](#)

Pateikimo data	2017-10-20 15:56:49	Apdorojimo ID	#579510-1ae5-496f-8b65-2ba6
Pateikęs naudotojas		Paketo pavadinimas	20171020T125531653Z
Pateikimo būdas	Per TIES portalą	Paketo dydis (kilobaitais)	3
Paketo būsena	Pateiktas	Būsenos data	2017-10-20 15:56:49
Tipas	CRS-DAC2-LT	Atšaukimo data	
Duomenų rinkinio pavadinimas	CRS-DAC2-LT	Atšaukęs naudotojas	
Pranešimo Ref ID	LT_2016_LT_1000000001_RDBGOSD 201701150730		
Ataskaitinio laikotarpio data	2016-12-31		

Klaidos kodas	Pavadinimas	Aprašymas	Užfiksuota
---------------	-------------	-----------	------------

Paketo failo klaidų nėra

**Atšaukti paketą**