

SAF-T rinkmenos teikimas naudojant žiniatinklio paslaugas

Turinys

Dokumento paskirtis	4
Naudojamos sąvokos ir santrumpos	5
i.SAF-T aplinkos bei i.SAF-T teikiamos žiniatinklio paslaugos	6
i.SAF-T gamybinė aplinka	6
i.SAF-T vertinimo aplinka	6
Rinkmenos pateikimo žiniatinklio paslaugos	6
PA6.1. Gauti atvirų teikimo ir analizės atvejų sąrašą per žiniatinklio paslaugas	8
PA6.2. Pateikti SAF-T rinkmenos dalį per žiniatinklio paslaugas	8
PA6.3. Inicijuoti SAF-T rinkmenos dalies trynimą per žiniatinklio paslaugas	9
PA6.4. Inicijuoti SAF-T rinkmenos apdorojimą per žiniatinklio paslaugas	9
PA6.5. Patvirtinti SAF-T rinkmenos teikimą per žiniatinklio paslaugas.....	10
PA6.6. Tikrinti rinkmenos būseną per žiniatinklio paslaugas	11
PA6.7. Gauti siųstos užklauso apdorojimo rezultata pakartotinai per žiniatinklio paslaugas	11
Techninė specifikacija.....	13
Sauga.....	13
Sąsajos modelis.....	13
Sąsajos metodai	13
Metodas GetAuditCaseList	13
Metodas FileUpload	15
Metodas StartFileDeletion.....	15
Metodas StartProcessing.....	16
Metodas ConfirmSubmission	17
Metodas CheckAuditCaseState.....	18
Metodas CheckOperationState.....	19
Sąsajos struktūros	20
Struktūra GetAuditCaseListRequest	20
Struktūra GetAuditCaseListResponse	20
Struktūra ArrayOfError	21
Struktūra Error.....	21
Struktūra Description	22
Struktūra ArrayOfAuditCase.....	22
Struktūra AuditCase	22
Struktūra FileUploadRequest	23
Struktūra FileUploadResponse	23
Struktūra StartFileDeletionRequest.....	24
Struktūra StartFileDeletionResponse	24

Struktūra StartProcessingRequest.....	25
Struktūra StartProcessingResponse	25
Struktūra ConfirmSubmissionRequest	26
Struktūra ConfirmSubmissionResponse	26
Struktūra CheckAuditCaseStateRequest.....	26
Struktūra CheckAuditCaseStateResponse	27
Struktūra ArrayOfFile	27
Struktūra FileTypeObj	28
Struktūra CheckOperationStateRequest.....	28
Struktūra CheckOperationStateResponse	29
Trūkumų žinynas	30
XSD trūkumų žinynas.....	30
Žiniatinklio paslaugų trūkumų žinynas	33
Antraštės tikrinimo trūkumų žinynas	35

Dokumento paskirtis

Šis dokumentas skirtas aprašyti žiniatinklio paslaugas, skirtas i.SAF-T pateikti SAF-T rinkmenas.

Šiam funkcionalumui išpildyti naudojama žiniatinklio paslaugos (Web service) technologija. Žiniatinklio paslaugos turi visas reikiamas priemones darbui su XML formatu ir integracijai į kitas sistemas.

Naudojamos sąvokos ir santrumpos

Atvejis, SAF-T rinkmenos teikimo ir analizės atvejis	i.SAF-T fiksuojamas SAF-T rinkmenos teikimo ir analizės atvejis, suteikiantis galimybę mokesčių mokėtojams įkelti SAF-T rinkmeną.
DB	Duomenų bazė, duomenų saugykla.
Gamybinė aplinka	i.SAF-T funkcinė dalis, kuri užtikrina galimybę mokesčių mokėtojų atstovams atlikti SAF-T rinkmenos atitikimo XSD schemai tikrinimą ir nustatytos imties techninių testų įvykdymą, teikiant SAF-T įvairiais kanalais (įkeliant per naudotojo sąsają, teikiant per žiniatinklio paslaugas, įkeliant per File Transfer Pl), SAF-T rinkmenos pateikimą.
i.SAF-T / posistemis / i.SAF-T portalas	Standartizuotų apskaitos duomenų kaupimo ir tvarkymo posistemis (i.MAS sudėtinė dalis).
i.MAS / i.MAS portalas	Išmanioji mokesčių administravimo informacinė sistema.
Mokesčių mokėtojas, MM	Asmuo, kuriam pagal LR mokesčių administravimo įstatymą yra nustatyta prievolė mokėti mokestį.
SAF-T duomenų rinkmena, SAF-T, rinkmena	Standartinė buhalterinės apskaitos duomenų rinkmena, kurioje pateikiami subjekto ataskaitinio laikotarpio buhalterinės apskaitos duomenys, eksportuoti iš subjekto apskaitos informacinės sistemos.
SAF-T rinkmenų saugykla	Anksčiau to paties mokesčių mokėtojo pateiktų ir apdorotų rinkmenų saugykla.
Techniniai testai	Testų aibė, kurie i.SAF-T priskirti grupei „Techninis testas“.
Vertinimo aplinka	i.SAF-T funkcinė sritis, kuri užtikrina galimybę mokesčių mokėtojų atstovams išbandyti SAF-T rinkmenos atitikimą XSD schemai ir peržiūrėti nustatytos imties techninių testų rezultatus, teikiant SAF-T įvairiais kanalais (įkeliant per naudotojo sąsają, teikiant per žiniatinklio paslaugas, įkeliant per File Transfer Pl).
VMI	Valstybinė mokesčių inspekcija.
Žiniatinklio / tinklinės paslaugos	Tinklo paslaugos, skirtos duomenų apsikeitimui su kitomis programomis, naudojant XML standartą (ang. <i>web service</i>).
XML	Išplečiama žymėjimo kalba (angl. <i>eXtensible Markup Language</i>).
XSD	SAF-T duomenų rinkmenos XML aprašas (angl. <i>XML Schema Definition</i>).
Atvejo ID	Atvejo identifikacinis numeris.
Pradinis katalogas	i.SAF-T katalogas, kuriame tikrinama rinkmenos dalis (ar ji yra tinkamo formato).
Trūkumų žinynas	Atitikimo XSD ir XML antraštinės dalies rastų trūkumų sąrašas.

i.SAF-T aplinkos bei i.SAF-T teikiamos žiniatinklio paslaugos

Mokesčių mokėtojai, priklausomai nuo jiems suteiktų teisių, gali matyti dvi i.SAF-T aplinkas: i.SAF-T gamybinę aplinką ir i.SAF-T vertinimo aplinką.

i.SAF-T gamybinė aplinka

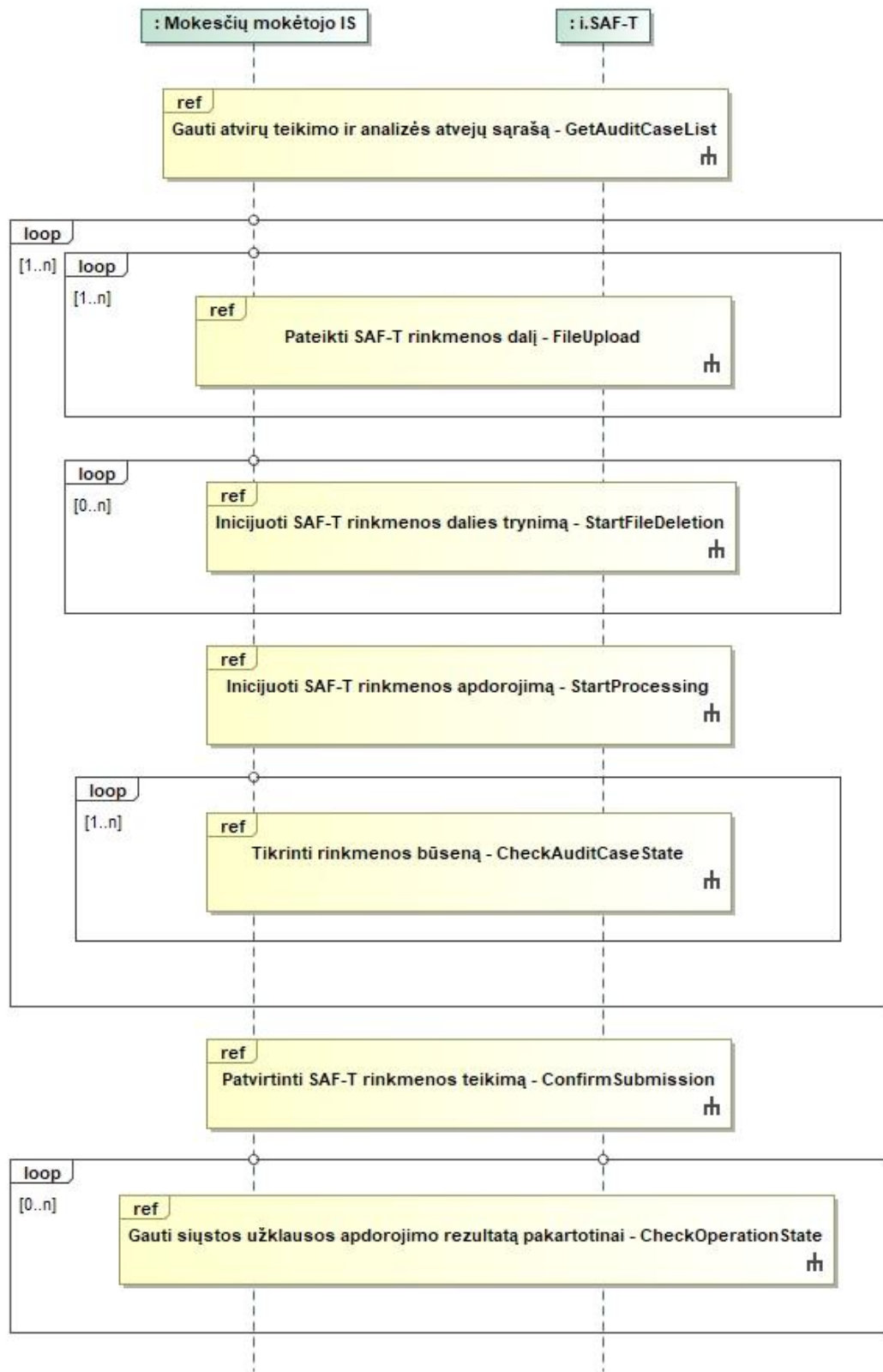
i.SAF-T gamybinė aplinka skirta rinkmenų pateikimui ir analizei kontrolės veiksmo (tikrinimo) procese.

i.SAF-T vertinimo aplinka

i.SAF-T vertinimo aplinka skirta išbandyti sugeneruotų SAF-T rinkmenų atitikimą SAF-T XML struktūros aprašui (XSD), peržiūrėti duomenų techninių testų vykdymo rezultatus, patikrinti ar įkelti duomenys atvaizduoti teisingai neatliekant kontrolės veiksmų.

Rinkmenos pateikimo žiniatinklio paslaugos

Toliau esančiame paveiksle pateikiami rinkmenos pateikimo per žiniatinklio paslaugas modulio panaudojimo atvejai.



1 pav. Rinkmenos pateikimas per žiniatinklio paslaugas.

PA6.1. Gauti atvirų teikimo ir analizės atvejų sąrašą per žiniatinklio paslaugas

Trumpas aprašymas

i.SAF-T gauna užklausą ir persiunčia mokesčių mokėtojo sistemai atvirų teikimo ir analizės atvejų sąrašą.

Žr. metodą [GetAuditCaseList](#)

Naudotojas:

- Integracinis servisas.

Pradinės sąlygos:

- Gauta užklausa iš mokesčių mokėtojo IS gauti atvirų teikimo ir analizės atvejų sąrašą.
- Sistema autentifikuota pagal mokesčių mokėtoju i.MAS išduotą sertifikatą.

Pagrindinis scenarijus:

1. i.SAF-T atrenka, kokie atitinkamam mokesčių mokėtojui atviri teikimo ir analizės atvejai, kuriems reikia pateikti SAF-T.
2. i.SAF-T grąžina sąrašą MM atvirų atvejų.

Alternatyvūs scenarijai:

AS6.1.1. Jei vykdant pagrindinį scenarijų nebuvo rasta nei vieno aktualaus atvejo:

- Grąžinamas tuščias sąrašas.

AS6.1.2. Jei vykdant pagrindinį scenarijų įvyko klaidų:

- Grąžinamas klaidos pranešimas.

PA6.2. Pateikti SAF-T rinkmenos dalį per žiniatinklio paslaugas

Trumpas aprašymas

i.SAF-T gauna rinkmenos dalį konkrečiam analizės ir teikimo atvejui per žiniatinklio paslaugas iš mokesčių mokėtojo IS.

Žr. metodą [FileUpload](#)

Naudotojas:

- Integracinis servisas.

Pradinės sąlygos:

- Gauta užklausa iš mokesčių mokėtojo IS persiųsti SAF-T rinkmenos dalį.
- Sistema autentifikuota pagal mokesčių mokėtoju i.MAS išduotą sertifikatą.

Pagrindinis scenarijus:

1. i.SAF-T tikrina, ar:
 - a. teikimo ir analizės atvejis, kurio identifikatorius perduotas kreipinyje, egzistuoja ir tenkinamos sąlygos rinkmenos dalies teikimui.

2. Jei taip, i.SAF-T startuoja SAF-T rinkmenos dalies siuntimą ir įkelia rinkmenos dalį į pradinį katalogą, iš kurio bus galimas tolesnis rinkmenos dalies apdorojimas.
3. Pabaigus siuntimą, i.SAF-T grąžina patvirtinimą, kad siuntimas sėkmingas, bei rinkmenos daliai suteiktą ID.

Alternatyvūs scenarijai:

AS6.2.1. Jei vykdant pagrindinį scenarijų buvo nesėkmingi 1 žingsnyje aprašyti tikrinimai:

- Gražinamas klaidos pranešimas.

PA6.3 Inicijuoti SAF-T rinkmenos dalies trynimą per žiniatinklio paslaugas

Trumpas aprašymas

i.SAF-T gauna rinkmenos dalies ID konkrečiam analizės ir teikimo atvejui, kurią norima ištrinti.

Žr. metodą [StartFileDeletion](#)

Naudotojas:

- Integracinis servisas.

Pradinės sąlygos:

- Gauta užklausa iš mokesčių mokėtojo IS ištrinti rinkmenos dalį.
- Sistema autentifikuota pagal mokesčių mokėtoju i.MAS išduotą sertifikatą.

Pagrindinis scenarijus:

1. i.SAF-T tikrina, ar:
 - a. tenkinamos sąlygos, leidžiančios rinkmenos dalies trynimą;
 - b. rinkmenos dalies ID egzistuoja.
2. Jei taip, i.SAF-T startuoja SAF-T rinkmenos dalies ištrynimą.
3. i.SAF-T grąžina patvirtinimą, kad ištrynimasis sėkmingai inicijuotas. Rinkmenos dalies trynimo operacijos užbaigimo būseną / rezultatas turėtų būti tikrinamas naudojant „PA6.6 Tikrinti rinkmenos būseną per žiniatinklio paslaugas“ metodą.

Alternatyvūs scenarijai:

AS6.3.1. Jei vykdant pagrindinį scenarijų buvo nesėkmingi 1 žingsnyje aprašyti tikrinimai:

- Gražinamas klaidos pranešimas.

PA6.4 Inicijuoti SAF-T rinkmenos apdorojimą per žiniatinklio paslaugas

Trumpas aprašymas

i.SAF-T gauna užklausą startuoti konkrečios analizės ir teikimo atvejo į pradinį katalogą įkeltų rinkmenos dalių apdorojimą.

Žr. metodą [StartProcessing](#)

Naudotojas:

- Integracinis servisas.

Pradinės sąlygos:

- Gauta užklausa iš mokesčių mokėtojo IS inicijuoti SAF-T rinkmenos apdorojimą.
- Sistema autentifikuota pagal mokesčių mokėtojui i.MAS išduotą sertifikatą.

Pagrindinis scenarijus:

1. i.SAF-T tikrina, ar:
 - a. tenkinamos sąlygos, leidžiančios apdorojimo inicijavimą;
 - b. atvejui įkelta nors viena rinkmenos dalis, kuri dar nėra apdorota - t.y. jos būseną "įkelta į pradinį katalogą".
2. Jei taip, i.SAF-T startuoja kiekvienos įkeltos neapdorotos (kurios būseną "įkelta į pradinį katalogą") SAF-T rinkmenos dalies apdorojimą.
3. i.SAF-T grąžina patvirtinimą, kad apdorojimas sėkmingai inicijuotas. Rinkmenos dalies apdorojimo operacijos užbaigimo būseną / rezultatas turėtų būti tikrinamas naudojant „PA6.6 Tikrinti rinkmenos būseną per žiniatinklio paslaugas“ metodą.

Alternatyvūs scenarijai

AS6.4.1. Jei vykdant pagrindinį scenarijų buvo nesėkmingi 1 žingsnyje aprašyti tikrinimai:

- Gražinamas klaidos pranešimas.

PA6.5 Patvirtinti SAF-T rinkmenos teikimą per žiniatinklio paslaugas

Trumpas aprašymas

i.SAF-T gauna užklausą patvirtinti konkretaus analizės ir teikimo atvejo SAF-T rinkmenos teikimą. Tvirtinimas vykdomas, kai visos rinkmenos dalys sėkmingai apdorotos. Po patvirtinimo rinkmenos tikslinimas nebegalimas.

Žr. metodą [ConfirmSubmission](#)

Naudotojas:

- Integracinis servisas.

Pradinės sąlygos:

- Gauta užklausa iš MM IS patvirtinti SAF-T teikimą.
- Sistema autentifikuota pagal mokesčių mokėtojui i.MAS išduotą sertifikatą.

Pagrindinis scenarijus:

1. i.SAF-T tikrina, ar:
 - a. tenkinamos sąlygos, leidžiančios rinkmenos tvirtinimą;
2. Jei taip, i.SAF-T patvirtina SAF-T teikimą, SAF-T teikimo būseną pakeičiama į „Rinkmena pateikta, aktuali“.
3. i.SAF-T grąžina patvirtinimą, kad patvirtinimas sėkmingas.

Alternatyvūs scenarijai:

AS6.5.1. Jei vykdant pagrindinį scenarijų buvo nesėkmingi 1 žingsnyje aprašyti tikrinimai:

- Gražinamas klaidos pranešimas.

PA6.6 Tikrinti rinkmenos būseną per žiniatinklio paslaugas

Trumpas aprašymas

i.SAF-T gauna užklausą ir persiunčia mokesčių mokėtojo IS SAF-T rinkmenos būseną.

Žr. metodą [CheckAuditCaseState](#)

Naudotojas:

- Integracinis servisas.

Pradinės sąlygos:

- Gauta užklausa iš mokesčių mokėtojo IS.
- Sistema autentifikuota pagal mokesčių mokėtojui i.MAS išduotą sertifikatą.

Pagrindinis scenarijus:

1. i.SAF-T tikrina, ar:
 - a. tenkinamos sąlygos, leidžiančios tikrinimo veiksmą.
2. Jei taip, i.SAF-T atrenka ir gražina SAF-T rinkmenos būseną:
 - a. Įkeltų rinkmenos dalių sąrašą;
 - b. Rastų klaidų sąrašą (XML antraštės (angl. Header) klaidos, XSD klaidos ir techninių testų rezultatai).

Alternatyvūs scenarijai:

AS6.6.1. Jei vykdant pagrindinį scenarijų buvo nesėkmingi 1 žingsnyje aprašyti tikrinimai:

- Gražinamas klaidos pranešimas.

AS6.6.2. Jei klaidų skaičius viršija 2000 įrašų (2b punktas):

- Gražinamas 2000 įrašų ir informacija, kad įrašų yra daugiau.

AS6.6.3. Jei 2a ir / ar 2b punkto sąrašuose nėra įrašų:

- Gražinamas tuščias sąrašas.

PA6.7 Gauti siųstos užklauskos apdorojimo rezultatą pakartotinai per žiniatinklio paslaugas

Trumpas aprašymas

i.SAF-T gauna užklausą ir persiunčia siųstos užklauskos apdorojimo rezultatą pakartotinai. Šis metodas gali būti naudojamas, jei nebuvo gautas siųstos užklauskos rezultatas.

Žr. metodą [CheckOperationState](#)

Naudotojas:

- Integracinis servisas.

Pradinės sąlygos:

- Gauta užklausa iš mokesčių mokėtojo IS gauti siųstos užklauskos apdorojimo rezultatą pakartotinai.
- Sistema autentifikuota pagal mokesčių mokėtojui i.MAS išduotą sertifikatą.

Pagrindinis scenarijus:

1. i.SAF-T tikrina, ar iš atitinkamo MM buvo gauta užklausa su atitinkamu ID.
2. Jei taip, i.SAF-T atrenka ir persiunčia siųstos užklauso apdorojimo rezultata pakartotinai:
 - a. sėkmės atveju:
 - i. sėkmės pranešimą (žr. PA6.1. - PA6.6 pagrindinius scenarijus);
 - b. nesėkmės atveju:
 - i. klaidų sąrašą (žr. PA6.1. - PA6.6 alternatyvius scenarijus).

Alternatyvūs scenarijai:

AS6.7.1. Jei vykdant pagrindinį scenarijų buvo nesėkmingi 1 žingsnyje aprašyti tikrinimai:

- Gražinamas klaidos pranešimas, kad tokia užklausa nebuvo gauta.

Techninė specifikacija

Sauga

Žiniatinklio paslaugos kliento autentifikavimas vyksta naudojant SSL Client Certificate Authentication mechanizmą. Žiniatinklio paslauga identifikuoja save pateikdama patikimo sertifikatų centro (CA) išduotą sertifikatą (CN=imas-ws.vmi.lt). Klientas identifikuoja save pateikdamas sertifikatą, kurio viešas raktas yra užregistruotas i.MAS.

Sąsajos modelis

Sąsaja iSAFTUploaderService

Pavadinimas	iSAFTUploaderService
Paskirtis	Importuoti SAF-T rinkmenas į i.SAF-T VMI patvirtintu formatu
Sąsajos realizacijos būdas	Žiniatinklio paslauga
Žiniatinklio paslaugos URL adresas	Gamybinė/Vertinimo https://isaft-ws.vmi.lt/webservice/soap_server/action
Žiniatinklio paslaugos aprašymo URL adresas	Gamybinė/Vertinimo https://isaft-ws.vmi.lt/webservice/soap_server/wsdl
Naudojimo ribojimai	Prisijungimui prie paslaugos reikalingas kliento sertifikatas

Sąsajos metodai

Metodas GetAuditCaseList

Aprašymas	Gauti atvirų teikimo ir analizės atvejų sąrašą
Iškvietimo parametrai	Struktūra GetAuditCaseListRequest
Rezultatai	Struktūra GetAuditCaseListResponse
Galimos klaidos	Galimos klaidos aprašytos struktūroje Error . Komunikacijos klaidos, susijusios su neteisingu užklauso formatu ar kliento ir serverio WSDL versijų nesuderinamumu, grąžinamos SOAP klaidos pranešimuose
Užklausa	<soapenv:Envelope xmlns:xsi=" http://www.w3.org/2001/XMLSchema-instance " xmlns:xsd=" http://www.w3.org/2001/XMLSchema " xmlns:soapenv=" http://schemas.xmlsoap.org/soap/envelope/ " xmlns:soap="soapenv">

	<pre> <soapenv:Header/> <soapenv:Body> <soap:GetAuditCaseList soapenv:encodingStyle="http://schemas.xmlsoap.org/soap/encoding/"> <GetAuditCaseListRequest xsi:type="soap:GetAuditCaseListRequest"> <requestNumber xsi:type="xsd:string">0</requestNumber> <environment xsi:type="xsd:string">PROD</environment> </GetAuditCaseListRequest> </soap:GetAuditCaseList> </soapenv:Body> </soapenv:Envelope> </pre>
Serverio atsakymas	<pre> <soap:Envelope xmlns:soap="http://schemas.xmlsoap.org/soap/envelope/" xmlns:xsd="http://www.w3.org/2001/XMLSchema" xmlns:xsi="http://www.w3.org/2001/XMLSchema-instance" xmlns:tns="soapenv"> <soap:Body> <tns:GetAuditCaseListResponse> <operationState xsi:type="xsd:string">SUCCESS</operationState> <requestNumber xsi:type="xsd:string">0</requestNumber> <errors xsi:nil="true"></errors> <auditCases xsi:type="tns:ArrayOfAuditCase"> <AuditCase xsi:type="tns:AuditCase"> <caseID xsi:type="xsd:string">306</caseID> <taxPayerCode xsi:type="xsd:string">100000002</taxPayerCode> <sourceID xsi:type="xsd:string">P000000000306</sourceID> <institution xsi:type="xsd:string">i.SAF-T</institution> <periodStart xsi:type="xsd:dateTime">2017-01-01T00:00:00+00:00</periodStart> <periodEnd xsi:type="xsd:dateTime">2017-12-31T00:00:00+00:00</periodEnd> </AuditCase> <AuditCase xsi:type="tns:AuditCase"> <caseID xsi:type="xsd:string">403</caseID> <taxPayerCode xsi:type="xsd:string">100000002</taxPayerCode> <sourceID xsi:type="xsd:string">P000000000403</sourceID> <institution xsi:type="xsd:string">i.SAF-T</institution> <periodStart xsi:type="xsd:dateTime">2017-01-01T00:00:00+00:00</periodStart> <periodEnd xsi:type="xsd:dateTime">2020-12-31T00:00:00+00:00</periodEnd> <AuditCase xsi:type="tns:AuditCase"> <caseID xsi:type="xsd:string">439</caseID> <taxPayerCode xsi:type="xsd:string">100000002</taxPayerCode> <sourceID xsi:type="xsd:string">P000000000439</sourceID> <institution xsi:type="xsd:string">i.SAF-T</institution> <periodStart xsi:type="xsd:dateTime">2017-01-01T00:00:00+00:00</periodStart> <periodEnd xsi:type="xsd:dateTime">2017-12-31T00:00:00+00:00</periodEnd> </AuditCase> </auditCases> </tns:GetAuditCaseListResponse> </soap:Body> </soap:Envelope> </pre>

Metodas FileUpload

Aprašymas	Pateikti SAF-T rinkmenos dalį
Iškvietimo parametrai	Struktūra FileUploadRequest
Rezultatai	Struktūra FileUploadResponse
Galimos klaidos	Galimos klaidos aprašytos struktūroje Error . Komunikacijos klaidos, susijusios su neteisingu užklauso formatu ar kliento ir serverio WSDL versijų nesuderinamumu, grąžinamos SOAP klaidos pranešimuose
Užklausa	<pre><soapenv:Envelope xmlns:xsi="http://www.w3.org/2001/XMLSchema-instance" xmlns:xsd="http://www.w3.org/2001/XMLSchema" xmlns:soapenv="http://schemas.xmlsoap.org/soap/envelope/" xmlns:soap="soapenv"> <soapenv:Header/> <soapenv:Body> <soap:FileUpload soapenv:encodingStyle="http://schemas.xmlsoap.org/soap/encoding/"> <FileUploadRequest xsi:type="soap:FileUploadRequest"> <requestNumber xsi:type="xsd:string">1</requestNumber> <caseID xsi:type="xsd:string">439</caseID> <fileContent xsi:type="xsd:base64Binary">cid:1230145847002</fileContent> <fileName xsi:type="xsd:string">File.xml</fileName> </FileUploadRequest> </soap:FileUpload> </soapenv:Body> </soapenv:Envelope></pre>
Serverio atsakymas	<pre><soap:Envelope xmlns:soap="http://schemas.xmlsoap.org/soap/envelope/" xmlns:xsd="http://www.w3.org/2001/XMLSchema" xmlns:xsi="http://www.w3.org/2001/XMLSchema-instance" xmlns:tns="soapenv"> <soap:Body> <tns:FileUploadResponse> <errors xsi:nil="true"></errors> <operationState xsi:type="xsd:string">SUCCESS</operationState> <requestNumber xsi:type="xsd:string">1</requestNumber> <fileID xsi:type="xsd:long">6891</fileID> </tns:FileUploadResponse> </soap:Body> </soap:Envelope></pre>

Metodas StartFileDeletion

Aprašymas	Inicijuoti SAF-T rinkmenos dalies trynimą. Šio metodo grąžinamas sėkmingas atsakymas negarantuoja, jog nurodyta rinkmenos dalis buvo panaikinta. Rinkmenos dalies trynimo operacijos užbaigimo būseną/rezultatas turėtų būti tikrinamas naudojant CheckAuditCaseState metodą.
-----------	---

Iškvietimo parametrai	Struktūra StartFileDeletionRequest
Rezultatai	Struktūra StartFileDeletionResponse
Galimos klaidos	Galimos klaidos aprašytos struktūroje Error . Komunikacijos klaidos, susijusios su neteisingu užklauso formatu ar kliento ir serverio WSDL versijų nesuderinamumu, grąžinamos SOAP klaidos pranešimuose
Užklausa	<pre><soapenv:Envelope xmlns:xsi="http://www.w3.org/2001/XMLSchema-instance" xmlns:xsd="http://www.w3.org/2001/XMLSchema" xmlns:soapenv="http://schemas.xmlsoap.org/soap/envelope/" xmlns:soap="soapenv"> <soapenv:Header/> <soapenv:Body> <soap:StartFileDeletion soapenv:encodingStyle="http://schemas.xmlsoap.org/soap/encoding/"> <StartFileDeletionRequest xsi:type="soap:StartFileDeletionRequest"> <requestNumber xsi:type="xsd:string">8</requestNumber> <caseID xsi:type="xsd:string">826</caseID> <fileID xsi:type="xsd:long">6890</fileID> </StartFileDeletionRequest> </soap:StartFileDeletion> </soapenv:Body> </soapenv:Envelope></pre>
Serverio atsakymas	<pre><soap:Envelope xmlns:soap="http://schemas.xmlsoap.org/soap/envelope/" xmlns:xsd="http://www.w3.org/2001/XMLSchema" xmlns:xsi="http://www.w3.org/2001/XMLSchema-instance" xmlns:tns="soapenv"> <soap:Body> <tns:StartFileDeletionResponse> <errors xsi:nil="true"></errors> <operationState xsi:type="xsd:string">SUCCESS</operationState> <requestNumber xsi:type="xsd:string">8</requestNumber> </tns:StartFileDeletionResponse> </soap:Body> </soap:Envelope></pre>

Metodas StartProcessing

Aprašymas	Inicijuoti SAF-T rinkmenos apdorojimą
Iškvietimo parametrai	Struktūra StartProcessingRequest
Rezultatai	Struktūra StartProcessingResponse
Galimos klaidos	Galimos klaidos aprašytos struktūroje Error . Komunikacijos klaidos, susijusios su neteisingu užklauso formatu ar kliento ir serverio WSDL versijų nesuderinamumu, grąžinamos SOAP klaidos pranešimuose

Užklausa	<pre><soapenv:Envelope xmlns:xsi="http://www.w3.org/2001/XMLSchema-instance" xmlns:xsd="http://www.w3.org/2001/XMLSchema" xmlns:soapenv="http://schemas.xmlsoap.org/soap/envelope/" xmlns:soap="soapenv"> <soapenv:Header/> <soapenv:Body> <soap:StartProcessing soapenv:encodingStyle="http://schemas.xmlsoap.org/soap/encoding/"> <StartProcessingRequest xsi:type="soap:StartProcessingRequest"> <requestNumber xsi:type="xsd:string">3</requestNumber> <caseID xsi:type="xsd:string">826</caseID> </StartProcessingRequest> </soap:StartProcessing> </soapenv:Body> </soapenv:Envelope></pre>
Serverio atsakymas	<pre><soap:Envelope xmlns:soap="http://schemas.xmlsoap.org/soap/envelope/" xmlns:xsd="http://www.w3.org/2001/XMLSchema" xmlns:xsi="http://www.w3.org/2001/XMLSchema-instance" xmlns:tns="soapenv"> <soap:Body> <tns:StartProcessingResponse> <errors xsi:type="tns:ArrayOfError"></errors> <operationState xsi:type="xsd:string">SUCCESS</operationState> <RequestNumber xsi:type="xsd:string">2</RequestNumber> </tns:StartProcessingResponse> </soap:Body> </soap:Envelope></pre>

Metodas ConfirmSubmission

Aprašymas	Patvirtinti SAF-T rinkmenos teikimą
Iškvietimo parametrai	Struktūra ConfirmSubmissionRequest
Rezultatai	Struktūra ConfirmSubmissionResponse
Galimos klaidos	Galimos klaidos aprašytos struktūroje Error . Komunikacijos klaidos, susijusios su neteisingu užklauso formatu ar kliento ir serverio WSDL versijų nesuderinamumu, grąžinamos SOAP klaidos pranešimuose
Užklausa	<pre><soapenv:Envelope xmlns:xsi="http://www.w3.org/2001/XMLSchema-instance" xmlns:xsd="http://www.w3.org/2001/XMLSchema" xmlns:soapenv="http://schemas.xmlsoap.org/soap/envelope/" xmlns:soap="soapenv"> <soapenv:Header/> <soapenv:Body> <soap:ConfirmSubmission soapenv:encodingStyle="http://schemas.xmlsoap.org/soap/encoding/"> <ConfirmSubmissionRequest xsi:type="soap:ConfirmSubmissionRequest"> <requestNumber xsi:type="xsd:string">5</requestNumber> <caseID xsi:type="xsd:string">826</caseID></pre>

	<pre> </ConfirmSubmissionRequest> </soap:ConfirmSubmission> </soapenv:Body> </soapenv:Envelope> </pre>
Serverio atsakymas	<pre> <soap:Envelope xmlns:soap="http://schemas.xmlsoap.org/soap/envelope/" xmlns:xsd="http://www.w3.org/2001/XMLSchema" xmlns:xsi="http://www.w3.org/2001/XMLSchema-instance" xmlns:tns="soapenv"> <soap:Body> <tns:ConfirmSubmissionResponse> <errors xsi:type="tns:ArrayOfError"></errors> <operationState xsi:type="xsd:string">SUCCESS</operationState> <requestNumber xsi:type="xsd:string">5</requestNumber> </tns:ConfirmSubmissionResponse> </soap:Body> </soap:Envelope> </pre>

Metodas CheckAuditCaseState

Aprašymas	Tikrinti rinkmenos būseną
Iškvietimo parametrai	Struktūra CheckAuditCaseStateRequest
Rezultatai	Struktūra CheckAuditCaseStateResponse
Galimos klaidos	Galimos klaidos aprašytos struktūroje Error . Komunikacijos klaidos, susijusios su neteisingu užklauso formatu ar kliento ir serverio WSDL versijų nesuderinamumu, gražinamos SOAP klaidos pranešimuose
Užklausa	<pre> <soapenv:Envelope xmlns:xsi="http://www.w3.org/2001/XMLSchema-instance" xmlns:xsd="http://www.w3.org/2001/XMLSchema" xmlns:soapenv="http://schemas.xmlsoap.org/soap/envelope/" xmlns:soap="soapenv"> <soapenv:Header/> <soapenv:Body> <soap:CheckAuditCaseState soapenv:encodingStyle="http://schemas.xmlsoap.org/soap/encoding/"> <CheckAuditCaseStateRequest xsi:type="soap:CheckAuditCaseStateRequest"> <requestNumber xsi:type="xsd:string">1</requestNumber> <caseID xsi:type="xsd:string">439</caseID> </CheckAuditCaseStateRequest> </soap:CheckAuditCaseState> </soapenv:Body> </soapenv:Envelope> </pre>
Serverio atsakymas	<pre> <soap:Envelope xmlns:soap="http://schemas.xmlsoap.org/soap/envelope/" xmlns:xsd="http://www.w3.org/2001/XMLSchema" xmlns:xsi="http://www.w3.org/2001/XMLSchema-instance" xmlns:tns="soapenv"> <soap:Body> <tns:CheckAuditCaseStateResponse> <errors xsi:type="tns:ArrayOfError"></errors> </pre>

	<pre> <operationState xsi:type="xsd:string">SUCCESS</operationState> <requestNumber xsi:type="xsd:string">1</requestNumber> <caseState xsi:type="xsd:string">IN_PROGRESS</caseState> <files xsi:type="tns:ArrayOfFile"></files> </tns:CheckAuditCaseStateResponse> </soap:Body> </soap:Envelope> </pre>
--	---

Metodas CheckOperationState

Aprašymas	Pakartotinai gauti siųstos užklauso apdorojimo rezultata
Iškvietimo parametrai	Struktūra CheckOperationStateRequest
Rezultatai	Struktūra CheckOperationStateResponse
Galimos klaidos	Galimos klaidos aprašytos struktūroje Error . Komunikacijos klaidos, susijusios su neteisingu užklauso formatu ar kliento ir serverio WSDL versijų nesuderinamumu, gražinamos SOAP klaidos pranešimuose
Užklausa	<pre> <soapenv:Envelope xmlns:xsi="http://www.w3.org/2001/XMLSchema-instance" xmlns:xsd="http://www.w3.org/2001/XMLSchema" xmlns:soapenv="http://schemas.xmlsoap.org/soap/envelope/" xmlns:soap="soapenv"> <soapenv:Header/> <soapenv:Body> <soap:CheckOperationState soapenv:encodingStyle="http://schemas.xmlsoap.org/soap/encoding/"> <CheckOperationStateRequest xsi:type="soap:CheckOperationStateRequest"> <requestNumber xsi:type="xsd:string">2</requestNumber> <prevRequestNumber xsi:type="xsd:string">1</prevRequestNumber> </CheckOperationStateRequest> </soap:CheckOperationState> </soapenv:Body> </soapenv:Envelope> </pre>
Serverio atsakymas	<pre> <soap:Envelope xmlns:soap="http://schemas.xmlsoap.org/soap/envelope/" xmlns:xsd="http://www.w3.org/2001/XMLSchema" xmlns:xsi="http://www.w3.org/2001/XMLSchema-instance" xmlns:tns="soapenv"> <soap:Body> <tns:CheckOperationStateResponse> <errors xsi:type="tns:ArrayOfError"></errors> <operationState xsi:type="xsd:string">SUCCESS</operationState> <prevErrors xsi:type="tns:ArrayOfError"></prevErrors> <prevOperationState xsi:type="xsd:string">SUCCESS</prevOperationState> <requestNumber xsi:type="xsd:string">2</requestNumber> </tns:CheckOperationStateResponse> </soap:Body> </soap:Envelope> </pre>

Sąsajos struktūros

Kiekviena užklausa turi parametą - **requestNumber** (unikalus operacijos identifikatorius duomenų teikėjo informacinėje sistemoje), kurio reikšmė visada gražinama tos užklausoje atsakyme. Tokiu būdu, paslaugos naudotojui suteikiama galimybė kiekvieną pateiktą užklausa susieti su atsakymu. Parametro requestNumber reikšmių unikalumą ir nuoseklumą tvarko ir užtikrina paslaugos naudotojas. Sistema jokių skaičiavimų, tikrinimų ar transformacijų su requestNumber reikšme neatlieka, atsakyme visada bus pateikiama tai, kas buvo pateikta užklausoje.

Struktūra GetAuditCaseListRequest

Pavadinimas	Tipas	Ilgis	Privalomumas	Aprašymas
requestNumber	string	255	Taip	Unikalus operacijos identifikatorius duomenų teikėjo informacinėje sistemoje.
environment	string	10	Taip	Laukas nurodantis kokioje aplinkoje: PROD - i.SAF-T aplinka DEMO - i.SAF-T vertinamoji aplinka

Struktūra GetAuditCaseListResponse

Pavadinimas	Tipas	Ilgis	Privalomumas	Aprašymas
errors	ArrayOfError	-	Ne	Klaidos pranešimų sąrašas, jei operationState reikšmė ERROR.
operationState	enum:OperationState	-	Taip	Operacijos būseną. Galimos reikšmės: SUCCESS - operacija sėkmingai atlikta ERROR - požymis, kad įvyko klaida
requestNumber	string	255	Taip	Unikalus operacijos identifikatorius duomenų teikėjo informacinėje sistemoje (grąžinama užklausoje pateikta reikšmė)
auditCases	ArrayOfAuditCase	-	Taip	Sąrašas mokesčių mokėtojo atvirų atvejų

Struktūra ArrayOfError

Pavadinimas	Tipas	Ilgis	Privalomumas	Aprašymas
error	Error	-	Ne	Klaidos pranešimo struktūra, pateikiama jei operacijos vykdymo metu įvyko klaida. Jei klaidų skaičius viršija 2000 įrašų, gražinami 2000 įrašų ir informacija, kad įrašų yra daugiau.

Struktūra Error

Pavadinimas	Tipas	Ilgis	Privalomumas	Aprašymas
description	Description	-	Taip	Klaidos aprašymas iš i.SAF-T trūkumų žinyno.
detail	string	255	Ne	Klaidos vieta
errorCode	enum:ErrorCode	-	Taip	Klaidos kodas. Galimos reikšmės pateiktos i.SAF-T trūkumų žinyne.
relatedFileName	string	255	Ne	Susijusios rinkmenos dalies pavadinimas teikėjo informacinėje sistemoje
relatedFileId	long	Int64.MaxValue	Ne	Susijusios rinkmenos unikalus identifikacinis numeris suteiktas i.SAF-T posistemyje
severity	enum:SeverityCode	-	Ne	Klaidos reikšmingumas. Galimos reikšmės: <ul style="list-style-type: none"> • CRITICAL, • HIGH, • MEDIUM, • LOW
findingID	long	Int64.MaxValue	Ne	Rezultato identifikatorius (aktualus tik tais atvejais, kuomet vieno testo ribose įvyksta daug klaidų, susijusių

Pavadinimas	Tipas	Ilgis	Privalomumas	Aprašymas
				su skirtingomis SAF-T eilutėmis)

Struktūra Description

Pavadinimas	Tipas	Ilgis	Privalomumas	Aprašymas
description	string	255	Taip	Klaidos pranešimas
locale	string	10	Taip	Atributas nurodantis klaidos pranešimo kalbą. Atributo reikšmės: en - klaidos pranešimas anglų kalba; lt - klaidos pranešimas lietuvių kalba.

Struktūra ArrayOfAuditCase

Pavadinimas	Tipas	Ilgis	Privalomumas	Aprašymas
AuditCase	AuditCase	-	Ne	Atvejo duomenų struktūra

Struktūra AuditCase

Pavadinimas	Tipas	Ilgis	Privalomumas	Aprašymas
caseID	string	255	Taip	Atvejo identifikacinis numeris
taxPayerCode	string	255	Taip	Mokesčių mokėtojo kodas
sourceID	string	255	Taip	Šaltinio numeris
institution	string	255	Taip	Kontroliuojančios institucijos pavadinimas
periodStart	dateTime	-	Taip	i.SAF-T aktualus tikrinamas laikotarpis - nuo
periodEnd	dateTime	-	Taip	i.SAF-T aktualus tikrinamas laikotarpis - iki

Struktūra FileUploadRequest

Pavadinimas	Tipas	Ilgis	Privalomumas	Aprašymas
requestNumber	string	255	Taip	Unikalus operacijos identifikatorius duomenų teikėjo informacinėje sistemoje.
caseID	string	255	Taip	Atvejo identifikacinis numeris
fileContent	base64Binary	-	Taip	Rinkmenos dalies perdavimas naudojant MTOM mechanizmą (angl. Message Transmission Optimization Mechanism). Rinkmenos dalis xml arba glaudinta zip formatu
fileName	string	255	Taip	Rinkmenos dalies pavadinimas teikėjo informacinėje sistemoje (grąžinamas toks pavadinimas koks buvo pateiktas, *.zip pateikimo atveju - *.zip rinkmenos pavadinimas, *.xml pateikimo atveju - *.xml)

Struktūra FileUploadResponse

Pavadinimas	Tipas	Ilgis	Privalomumas	Aprašymas
errors	ArrayOfError	-	Ne	Klaidos pranešimų sąrašas, jei operationState reikšmė ERROR.
operationState	enum:OperationState	-	Taip	Operacijos būseną. Galimos reikšmės: SUCCESS - operacija sėkmingai atlikta ERROR - požymis, kad įvyko klaida
requestNumber	string	255	Taip	Unikalus operacijos identifikatorius duomenų teikėjo

Pavadinimas	Tipas	Ilgis	Privalomumas	Aprašymas
				informacinėje sistemoje (gražinama užklausoje pateikta reikšmė)
fileID	long	Int64.MaxValue	Taip	Unikalus rinkmenos dalies identifikacinis numeris suteiktas i.SAF-T posistemyje

Struktūra StartFileDeletionRequest

Pavadinimas	Tipas	Ilgis	Privalomumas	Aprašymas
requestNumber	string	255	Taip	Unikalus operacijos identifikatorius duomenų teikėjo informacinėje sistemoje.
caseID	string	255	Taip	Atvejo identifikacinis numeris
fileID	long	Int64.MaxValue	Taip	Unikalus rinkmenos dalies identifikacinis numeris suteiktas i.SAF-T posistemyje

Struktūra StartFileDeletionResponse

Pavadinimas	Tipas	Ilgis	Privalomumas	Aprašymas
errors	ArrayOfError	-	Ne	Klaidos pranešimų sąrašas, jei operationState reikšmė ERROR.
operationState	enum:OperationState	-	Taip	Operacijos būseną. Galimos reikšmės: SUCCESS - operacija sėkmingai atlikta ERROR - požymis, kad įvyko klaida

Pavadinimas	Tipas	Ilgis	Privalomumas	Aprašymas
requestNumber	string	255	Taip	Unikalus operacijos identifikatorius duomenų teikėjo informacinėje sistemoje (grąžinama užklausoje pateikta reikšmė)

Struktūra StartProcessingRequest

Pavadinimas	Tipas	Ilgis	Privalomumas	Aprašymas
requestNumber	string	255	Taip	Unikalus operacijos identifikatorius duomenų teikėjo informacinėje sistemoje.
caseID	string	255	Taip	Atvejo identifikacinis numeris

Struktūra StartProcessingResponse

Pavadinimas	Tipas	Ilgis	Privalomumas	Aprašymas
errors	ArrayOfError	-	Ne	Klaidos pranešimų sąrašas, jei operationState reikšmė ERROR.
operationState	enum:OperationState	-	Taip	Operacijos būseną. Galimos reikšmės: SUCCESS - operacija sėkmingai atlikta ERROR - požymis, kad įvyko klaida
requestNumber	string	255	Taip	Unikalus operacijos identifikatorius duomenų teikėjo informacinėje sistemoje (grąžinama užklausoje pateikta reikšmė)

Struktūra ConfirmSubmissionRequest

Pavadinimas	Tipas	Ilgis	Privalomumas	Aprašymas
requestNumber	string	255	Taip	Unikalus operacijos identifikatorius duomenų teikėjo informacinėje sistemoje.
caseID	string	255	Taip	Atvejo identifikacinis numeris

Struktūra ConfirmSubmissionResponse

Pavadinimas	Tipas	Ilgis	Privalomumas	Aprašymas
errors	ArrayOfError	-	Ne	Klaidos pranešimų sąrašas, jei operationState reikšmė ERROR.
operationState	enum:OperationState	255	Taip	Operacijos būseną. Galimos reikšmės: SUCCESS - operacija sėkmingai atlikta ERROR - požymis, kad įvyko klaida
requestNumber	string	255	Taip	Unikalus operacijos identifikatorius duomenų teikėjo informacinėje sistemoje (grąžinama užklausoje pateikta reikšmė)

Struktūra CheckAuditCaseStateRequest

Pavadinimas	Tipas	Ilgis	Privalomumas	Aprašymas
requestNumber	string	255	Taip	Unikalus operacijos identifikatorius duomenų teikėjo informacinėje sistemoje.
caseID	string	255	Ne	Atvejo identifikacinis numeris

Struktūra CheckAuditCaseStateResponse

Pavadinimas	Tipas	Ilgis	Privalomumas	Aprašymas
errors	ArrayOfError	-	Ne	Klaidos pranešimų sąrašas, jei operationState reikšmė ERROR.
operationState	enum:OperationState	-	Taip	Operacijos būseną. Galimos reikšmės: SUCCESS - operacija sėkmingai atlikta ERROR - požymis, kad įvyko klaida
requestNumber	string	255	Taip	Unikalus operacijos identifikatorius duomenų teikėjo informacinėje sistemoje (grąžinama užklausoje pateikta reikšmė)
caseState	enum:AuditCaseState	-	Ne	Atvejo būseną. Galimos reikšmės: <ul style="list-style-type: none"> • NEW (Naujas) • IN_PROGRESS (Vykdomas) • CLOSED (Uždarytas) • REOPENED (Iš naujo atidarytas) • WAITING_FOR_CLOSURE (Laukia uždarymo) • DELETED (Pašalintas)
files	ArrayOfFile	-	Ne	Rinkmenos dalių sąrašas

Struktūra ArrayOfFile

Pavadinimas	Tipas	Ilgis	Privalomumas	Aprašymas
file	FileTypeObj	-	Ne	Rinkmenos dalies duomenų struktūra

Struktūra FileTypeObj

Pavadinimas	Tipas	Ilgis	Privalomumas	Aprašymas
fileID	long	Int64.MaxValue	Taip	Unikalus rinkmenos dalies identifikacinis numeris suteiktas i.SAF-T posistemyje
fileName	string	255	Taip	Rinkmenos dalies pavadinimas
dataType	string	255	Taip	Rinkmenos dalies tipas
whenUploaded	dateTime	-	Taip	Rinkmenos dalies įkėlimo laikas
fileState	enum:KL-36	-	Taip	Būseną. Galimos reikšmės: <ul style="list-style-type: none"> • UPLOADED - įkelta į pradinį katalogą; • IN_PROCESS - vykdoma; • IMPORTED - apdorota; • INVALID - atmesta dėl XSD kritinių klaidų ar antraštės (header) klaidų; • WITH_ERRORS - neapdorota dėl sisteminių klaidų - apdorojimas nepavyko; • DELETING - trinama; • DELETED - ištrinta; • CANCELED - atšaukta.
errors	ArrayOfError	-	Ne	Klaidos pranešimų sąrašas, jei operationState reikšmė ERROR.

Struktūra CheckOperationStateRequest

Pavadinimas	Tipas	Ilgis	Privalomumas	Aprašymas
requestNumber	string	255	Taip	Unikalus operacijos identifikatorius duomenų teikėjo informacinėje sistemoje.
prevRequestNumber	string	255	Taip	Tikrinamos operacijos identifikatorius. Rezultatas bus grąžinamas tik tuo atveju, jei paslaugos naudotojas buvo pateikęs užklausa su nurodytu operacijos identifikatoriumi.

Struktūra CheckOperationStateResponse

Pavadinimas	Tipas	Ilgis	Privalomumas	Aprašymas
errors	ArrayOfError	-	Ne	Klaidos pranešimų sąrašas, jei operationState reikšmė ERROR.
operationState	enum:OperationState	-	Taip	Operacijos būseną. Galimos reikšmės: SUCCESS - operacija sėkmingai atlikta ERROR - požymis, kad įvyko klaida
prevErrors	ArrayOfError	-	Ne	Buvusių klaidos pranešimų sąrašas, jei prevOperationState reikšmė ERROR.
prevOperationState	enum:OperationState	-	Ne	Buvusios operacijos būseną. Galimos reikšmės: SUCCESS - operacija sėkmingai atlikta ERROR - požymis, kad įvyko klaida
requestNumber	string	255	Taip	Unikalus operacijos identifikatorius duomenų teikėjo informacinėje sistemoje (grąžinama užklausoje pateikta reikšmė)

Trūkumų žinynas

XSD trūkumų žinynas

Tipas	Trūkumo aprašas	Pranešimas (EN)	Pranešimas
cvc-elt	Validuojamos rinkmenos dalies "namespace" neatitinka schemoje apibrėžto "targetNamespace". Validuojamas rinkmenos dalis neturi "namespace" ("xmlns"), kai apibrėžta schemas "targetNamespace". Jei schemoje "targetNamespace="someNamespace"" tuomet validuojama rinkmenos dalis turi atitikti "xmlns="someNamespace"". xmlns="" atribute yra papildomų tarpų arba rašybos klaidų. Keliama XML rinkmena neatitinka palaikomos schemas.	The element <code>{tag}</code> is not found.	Nepavyksta rasti elemento <code>{tag}</code> .
cvc-complex-type	Neteisingas elemento pavadinimas. Naudojamas schemoje neaprašytas elementas. Pažeista elementų išdėstymo tvarka.	One element <code>{value}</code> was found in an incorrect position. The correct one is <code>{tag}</code> .	Elemento <code>{value}</code> struktūra netinkama. Teisinga struktūra yra <code>{tag}</code> .
cvc-datatype-valid	Elemento reikšmė neatitinka apibrėžto duomenų tipo. Kaip pvz. pateikiama data, kurios reikšmė neatitinka datos formato ("0110-11-42").	The value <code>{value}</code> of the element <code>{tag}</code> does not conform to the data type.	Elemento <code>{tag}</code> reikšmė <code>{value}</code> neatitinka duomenų tipo.
cvc-minInclusive-valid	Elemento reikšmė yra mažesnė nei nustatyta minimali galima elemento reikšmė.	The value <code>{value}</code> of the element <code>{tag}</code> is less than the minimum value set (<code>{min}</code>).	Elemento <code>{tag}</code> reikšmė <code>{value}</code> yra mažesnė nei nustatyta minimali reikšmė (<code>{min}</code>).
cvc-maxInclusive-valid	Elemento reikšmė yra didesnė už didžiausią nustatytą reikšmę.	The value <code>{value}</code> of the element <code>{tag}</code> is	Elemento <code>{tag}</code> reikšmė <code>{value}</code> yra

Tipas	Trūkumo aprašas	Pranešimas (EN)	Pranešimas
		greater than the maximum value set ($\{max\}$).	didesnė už didžiausią nustatytą reikšmę ($\{max\}$).
cvc-minLength-valid (if no content => length = 0)	Elemento ilgis nesiekia schemoje apibrėžto mažiausio elemento ilgio.	The mandatory element $\{tag\}$ must be completed.	Privalomas elementas $\{tag\}$, turi būti užpildytas.
cvc-minLength-valid (if has content, but still smaller than expected => length < minLength)	Elemento ilgis nesiekia schemoje apibrėžto mažiausio elemento ilgio.	The length $\{value\}$ of the element $\{tag\}$ is less than the minimum length ($\{min\}$).	Elemento $\{tag\}$ reikšmės ilgis $\{value\}$ nesiekia mažiausio leistino ilgio ($\{min\}$).
cvc-maxLength-valid	Elemento ilgis viršija maksimalų schemoje apibrėžtą elemento ilgį.	The length $\{value\}$ of the element $\{tag\}$ value exceeds the maximum length allowed ($\{max\}$).	Elemento $\{tag\}$ reikšmės ilgis $\{value\}$ viršija leistiną maksimalų ilgį ($\{max\}$).
cvc-length-valid	Elemento ilgis neatitinka schemoje apibrėžto elemento ilgio.	The value $\{value\}$ of the element $\{tag\}$ has $\{found\}$ characters, but it is mandatory having $\{required\}$ characters.	Elemento $\{tag\}$ reikšmė $\{value\}$ turi $\{found\}$ simbolių, tačiau privalomi simboliai yra $\{required\}$.
cvc-enumeration-valid	Elemento reikšmė neįeina į schemoje iš anksto apibrėžtų reikšmių sąrašą.	The value $\{value\}$ of the element $\{tag\}$ is not included in the set values list.	Elemento $\{tag\}$ reikšmė $\{value\}$ nėra įtraukta į numatytą reikšmių sąrašą.
cvc-pattern-valid	Elemento reikšmė neatitinka iš anksto apibrėžto šablono. Kaip pvz. pateikta elemento reikšmė ("123-45-67") neatitinka nurodyto šablono xxx-xx-xxxx.	The value $\{value\}$ of the element $\{tag\}$	Elemento $\{tag\}$ reikšmė $\{value\}$

Tipas	Trūkumo aprašas	Pranešimas (EN)	Pranešimas
		does not match defined template.	neatitinka apibrėžto šablono.
cvc-totaldigits-valid	Elemento reikšmė neatitinka ilgio apribojimo.	The value <code>{value}</code> of the element <code>{tag}</code> exceeds the number of digits allowed.	Elemento <code>{tag}</code> reikšmė <code>{value}</code> viršija leistiną skaitinės reikšmės ilgį.
cvc-fractiondigits-valid	Elemento reikšmė neatitinka ilgio po kablelio apribojimo.	The value <code>{value}</code> of the element <code>{tag}</code> has <code>{found}</code> decimals, but the maximum value defined is <code>{max}</code> .	Elemento <code>{tag}</code> reikšmė <code>{value}</code> turi <code>{found}</code> dešimtainius skaičius, bet apibrėžta maksimali reikšmė yra <code>{max}</code> .
cvc-type	Elemento reikšmė neatitinka duomenų tipo ar apibrėžto reikšmių sąrašo. Kaip pvz. formatas data, o rinkmenos dalyje pateikiamas data laikas arba jei elementas boolean (true/false), bet pateikiama kita reikšmė.	The value <code>{value}</code> of the element <code>{tag}</code> does not conform to the data type defined in the rules.	Elemento <code>{tag}</code> reikšmė <code>{value}</code> neatitinka duomenų tipo.
cvc-minExclusive-valid	Elemento reikšmė lygi ar mažesnė už leistiną minimalią reikšmę.	The value <code>{value}</code> of the element <code>{tag}</code> is less than or equal to the minimum value set (<code>{min}</code>).	Elemento <code>{tag}</code> reikšmė <code>{value}</code> yra mažesnė arba lygi nei nustatyta minimali reikšmė (<code>{min}</code>).
cvc-maxExclusive-valid	Elemento reikšmė lygi ar didesnė už leistiną maksimalią reikšmę.	The value <code>{value}</code> of the element <code>{tag}</code> is greater than or equal to the maximum value set (<code>{max}</code>).	Elemento <code>{tag}</code> reikšmė <code>{value}</code> yra lygi arba didesnė už didžiausią nustatytą reikšmę (<code>{max}</code>).

Žiniatinklio paslaugų trūkumų žinynas

Error Code / Trūkumo kodas	Trūkumo tipas	Trūkumo pranešimas, gražinamas mokesčių mokėtojui	Trūkumo aptikimo scenarijus
10000	System error	Unable to complete the operation due to a system error. Please contact the support.	Rodoma, kai užklausos metu įvyksta tam tikra sistemos klaida.
10001	Invalid certificate error	Unauthorized: invalid certificate.	Rodoma, kai nepateiktas arba pateiktas neteisingas naudotojo sertifikatas.
10002	Invalid request error	Invalid request. The following parameters are required: {list of required parameters}	Rodoma, kai užklausos struktūroje trūksta parametrų.
00401	Permissions error	Unauthorized: you don't have permissions to execute this action.	Rodoma, kai naudotojas neturi reikiamų teisių.
00400	Invalid request error	Invalid request: the parameter 'environment' must have one of the following values: PROD or DEMO	Rodoma, kai naudotojas kviečia operaciją, kuri neegzistuoja aplinkoje (PROD arba DEMO).
10004	Audit case error	You cannot submit files on this audit case because it is not in progress.	Rodoma, kai naudotojas kviečia operaciją audito atvejuje, kurio būseną yra vykdomas.
10005	Audit case error	You cannot submit files on this audit case because it has not an active SAF-T submission.	Rodoma, kai audito atvejo pateikimas neturi sąlygų, leidžiančių atlikti operaciją.
10007	Audit case error	There are no files to process.	Rodoma, kai naudotojas bando pateikti rinkmeną, kurioje nėra apdorotų rinkmenos dalių. Scenarijai:

Error Code / Trūkumo kodas	Trūkumo tipas	Trūkumo pranešimas, gražinamas mokesčių mokėtojui	Trūkumo aptikimo scenarijus
			Kai naudotojas bando pateikti rinkmeną be apdorotų rinkmenos dalių;
		You cannot confirm an empty SAF-T submission.	Kai naudotojas bando pateikti rinkmeną, kai nei viena rinkmenos dalis nėra įkelta.
10008	File upload error	You cannot confirm the SAF-T submission with files without all parts uploaded.	Rodoma, kai naudotojas bando vykdyti operacijas su neteisingomis rinkmenos dalimis (pvz.: rinkmenos dalys su kritinėmis klaidomis, neapdorotos rinkmenos dalys ir t.t. Scenarijai: Kai naudotojas bando pateikti rinkmenos dalis, kuriose trūksta dalių;
		You cannot confirm the SAF-T submission with files with critical errors.	Kai naudotojas bando pateikti rinkmenos dalis, kuriose yra kritinių klaidų;
		You cannot confirm the SAF-T submission with unprocessed files.	Kai naudotojas bando pateikti neapdorotas rinkmenos dalis.
10006	File upload error	Error: file not found.	Rodoma, kai įkeliant rinkmenos dalį įvyko klaida. Scenarijai: Kai sistema bando įkelti nebeegzistuojančią rinkmenos dalį;

Error Code / Trūkumo kodas	Trūkumo tipas	Trūkumo pranešimas, grąžinamas mokesčių mokėtojui	Trūkumo aptikimo scenarijus
		Error. User not found.	Kai naudotojas keliantis rinkmenos dalį nebeegzistuoja.
00404	Record not found error	Cannot find a request with the requestNumber: {request number}	Rodoma, kai sistema neranda konkretaus įrašo (pvz., audito atvejo). Scenarijai: Kai naudotojas bando patikrinti veikimo būseną naudodamas neegzistuojantį užklauskos numerį;
		The requested audit case was not found or you don't have permissions to access it.	Kai naudotojas bando pasiekti audito atvejį, kurio nėra audito atvejų sąrašė.

Antraštės tikrinimo trūkumų žinynas

Nr. In i.SAF-T	Tikrinimas	Pranešimas anglų k.	Pranešimas
009	Ar antraštėje MM kodas (RegistrationNumber) = atstovaujamo asmens MM kodui	saft.findings.header.009: "RegistrationNumber does not match with set in this audit case."	saft.findings.header.009: "Rinkmenos dalyje nurodytas mokesčių mokėtojo kodas (RegistrationNumber) nesutampa su nurodytu audito atvejyje"
016	Ar XML nurodyta versija galima pagal i.SAF-T versijų klasifikatorių	saft.findings.header.016: "The submitted file version is not valid."	saft.findings.header.016: "Netinkama pateiktos rinkmenos versija."

Nr. In i.SAF-T	Tikrinimas	Pranešimas anglų k.	Pranešimas
003	Ar antraštėje ataskaitinių metų pradžia ir pabaiga (FiscalYearFrom/FiscalYearTo) = 1 metai;	saft.findings.header.003: "The interval from the FiscalYearFrom until the FiscalYearTo doesn't correspond to one year."	saft.findings.header.003: "Rinkmenos dalyje nurodytas ataskaitinis laikotarpis (FiscalYearFrom - FiscalYearTo) turi būti ne ilgesnis ir ne trumpesnis nei vieneri metai."
004 ir 005	Ar antraštėje rinkmenos dalies laikotarpis (PeriodStart/PeriodEnd) nėra trumpesnis už kalendorinį mėnesį arba ilgesnis už metus;	saft.findings.header.004: "The interval from the PeriodStart until the PeriodEnd is lower than one month." saft.findings.header.005: "The interval from the PeriodStart until the PeriodEnd is greater than one year."	saft.findings.header.004: "Rinkmenos dalyje nurodytas periodas (PeriodStart - PeriodEnd) yra trumpesnis nei vienas mėnuo." saft.findings.header.005: "Rinkmenos dalyje nurodytas periodas (PeriodStart - PeriodEnd) yra ilgesnis nei vieneri metai."
006, 007 ir 008	Ar antraštėje rinkmenos dalies laikotarpio pradžia ir pabaiga (PeriodStart/PeriodEnd) = ar "įeina" į ataskaitinio laikotarpio režius (FiscalYearFrom/FiscalYearTo);	saft.findings.header. 006: "The PeriodStart is earlier than the FiscalYearFrom." 007: "The PeriodEnd is earlier than the PeriodStart." 008: "The PeriodEnd is later than the FiscalYearTo."	saft.findings.header. 006: "Rinkmenos dalyje nurodyta periodo pradžia (PeriodStart) yra ankstesnė nei ataskaitinio laikotarpio pradžia (FiscalYearFrom)." 007: "Rinkmenos dalyje nurodyta periodo pabaiga (PeriodEnd) yra ankstesnė nei periodo pradžia (PeriodStart)." 008: "Rinkmenos dalyje nurodyta periodo pabaiga (PeriodEnd) yra vėlesnė nei ataskaitinio laikotarpio pabaiga (FiscalYearTo)."
001 ir 002	Ar antraštėje ataskaitinių metų pradžia ir pabaiga (FiscalYearFrom/FiscalYearTo) galima pagal atitinkamą XML versiją.	saft.findings.header.	saft.findings.header.

Nr. In i.SAF-T	Tikrinimas	Pranešimas anglų k.	Pranešimas
		001: "The SAF-T file version is not valid for the PeriodYear." 002: "The SAF-T file version is not valid for the PeriodYear."	001: "SAF-T rinkmenos versija negalioja nurodytam ataskaitiniam laikotarpiui (FiscalYearFrom - FiscalYearTo)." 002: "SAF-T rinkmenos versija negalioja nurodytam ataskaitiniam laikotarpiui (FiscalYearFrom - FiscalYearTo)."
012	(GL/F iš skirtingų padalinių/IS) Jei duomenų tipas (DataType) = GL arba F, ar nėra įkeltos kitos GL/F tipo rinkmenos dalies (bet kokioje būsenoje išskyrus "Ištrinta", "Atmesta dėl kritinių klaidų", "Neapdorota dėl sisteminių klaidų", "Įkelta į pradinį katalogą", "Trinama", "Atšaukta"), kurios Entity kitokia nei antraštėje	saft.findings.header.012: "F / GL uploaded file parts have a different entity."	saft.findings.header.012: "Negali būti įkeltos F / GL tipo rinkmenos dalys, turinčios skirtingus Entity."
014 ir 015	(galima teikti arba F, arba GL/PI/PA/SI/MG/AS) Jei keliama F rinkmenos dalis - negali būti kitų rinkmenos dalių (būsenoje "Apdorota"), kurių tipas GL/PI/PA/SI/MG/AS už tuos pačius ataskaitinius metus. Jei keliama GL/PI/PA/SI/MG/AS rinkmenos dalis - negali būti kitų rinkmenos dalių (bet kokioje būsenoje išskyrus "Ištrinta", "Atmesta dėl kritinių klaidų", "Neapdorota dėl sisteminių klaidų", "Įkelta į pradinį katalogą", "Trinama", "Atšaukta"), kurių tipas F už tuos pačius ataskaitinius metus.	saft.findings.header. 014: "The SAF-T file data type (DataType) GL / PI / PA / SI / MG / AS is not valid because F data type file has already been uploaded for the same reporting period." 015: "The SAF-T file data type (DataType) F is not valid because GL / PI / PA / SI / MG / AS data type file has already been uploaded for the same reporting period."	saft.findings.header. 014: "Šis SAF-T rinkmenos duomenų tipas (DataType) GL/PI/PA/ SI/MG/AS yra netinkamas, nes jau įkelta F tipo SAF-T rinkmena už tą patį ataskaitinį laikotarpį." 015: "Šis SAF-T rinkmenos duomenų tipas (DataType) F yra netinkamas, nes įkelta kito tipo GL/PI/PA/ SI/MG/AS SAF-T rinkmena už tą patį ataskaitinį laikotarpį"
013	(persidengia laikotarpiai) Jei antraštėje DataType + Entity tie patys	saft.findings.header.013:	saft.findings.header.013:

Nr. In i.SAF-T	Tikrinimas	Pranešimas anglų k.	Pranešimas
	<p>kaip kitos jau įkeltos rinkmenos dalies (bet kokioje būsenoje išskyrus "Ištrinta", "Atmesta dėl kritinių klaidų", "Neapdorota dėl sisteminių klaidų", "Įkelta į pradinį katalogą", "Trinama", "Atšaukta"), PeriodStart + PeriodEnd turi būti arba tokie pat abiejose rinkmenos dalyse, arba nepersidengti (pvz. jei buvo teikta SI dalis iš Kauno už 2017 metus, o tada teikiama SI dalis iš Kauno už 2017-01 mėnesį, sistema turi rodyti klaidos pranešimą; pvz.2. jei buvo teikta SI dalis iš Kauno už 2017 metus (PartNumber=1) ir teikiama kita SI dalis iš Kauno už 2017 metus (PartNumber=2), tada turi leisti pateikti).</p>	<p>"The SAF-T file period (PeriodStart / PeriodEnd) is not valid because this audit case already has a file with the same data type (DataType), Entity, and overlapping period (PeriodStart / PeriodEnd)."</p>	<p>"SAF-T rinkmenos laikotarpis (PeriodStart / PeriodEnd) netinkamas, nes šiame audito atvejuje jau įkelta rinkmena su tokiu pačiu duomenų tipu (DataType), padaliniu (Entity) ir persidengiančiu laikotarpiu (PeriodStart / PeriodEnd)."</p>
	<p>Jei keliama rinkmenos dalis, identiška kitai rinkmenos daliai su būsena "Apdorota", (lyginama checksum): (po 7a pagrindinio scenarijaus žingsnio). Sistema nutraukia rinkmenos dalies kėlimo/apdorojimo procesą. Rinkmenos dalies būsena nustatoma į "Atmesta dėl kritinių klaidų" ir sukuriamas rezultatas "Pateiktas identiškas failas".</p>	<p>data_file.type.duplicate.message: "The duplicated file imported."</p>	<p>data_file.type.duplicate.message: "Pateikta identiška rinkmenos dalis"</p>