



VALSTYBINĖ
MOKESČIŲ
INSPEKCIJA

VMI ADMINISTRUOJAMŲ NACIONALINIO BIUDŽETO PAJAMŲ SURINKIMO APŽVALGA

2020 m.

Turinys

1. VMI VALSTYBĖS BIUDŽETO PAJAMŲ PLANO VYKDYMAS	3
2. SVARBIAUSIŲ VMI ADMINISTRUOJAMŲ VALSTYBĖS BIUDŽETO MOKESČIŲ IR KITŲ PAJAMŲ SURINKIMO UŽDUOČIŲ VYKDYMAS.....	5
2.1. Pridėtinės vertės mokesčio surinkimas į valstybės biudžetą.....	5
2.1.1. Pridėtinės vertės mokesčio pajamos	5
2.1.2. PVM deklaracijų duomenys.....	6
2.2. Akcizų surinkimas į valstybės biudžetą.....	8
2.2.1. VMI administruojamų akcizų pajamos	9
2.2.2. Akcizų pajamos į valstybės biudžetą pagal mokesčio objektą	10
2.3. Pelno mokesčio surinkimas į valstybės biudžetą	12
2.3.1. Pelno mokesčio pajamos.....	12
2.3.2. Avansinio pelno mokesčio deklaracijų duomenys	12
2.4. Gyventojų pajamų mokesčio surinkimas.....	13
2.4.1. Gyventojų pajamų mokesčio pajamos.....	13
2.4.2. Nedarbo, užimtumo ir vidutinio darbo užmokesčio dinamika bei tendencijos...	14
2.4.3. GPM struktūra pagal ekonomines veiklas.....	15
2.5. Kitų į valstybės biudžetą pervedamų mokesčių surinkimas.....	16
2.6. Kitų į valstybės biudžetą pervedamų pajamų surinkimas	16
2.7. Pajamų iš sandorių su turtu surinkimas	16
3. SAVIVALDYBIŲ BIUDŽETŲ PLANŲ VYKDYMAS.....	16
3.1. Savivaldybių biudžetų pajamų surinkimo planų vykdymas	16
3.2. Gyventojų pajamų mokesčio paskirstymas į savivaldybių biudžetus.....	17
3.3. Turto mokesčių surinkimas.....	18
3.4. Kiti mokesčiai ir nemokestinės pajamos	18
3.5. Dėl suteiktų mokesčių lengvatų netektos pajamos	18

Pajamų surinkimui ir lyginimui aktualūs pakeitimai:

Nuo 2019-01-01 įsigaliojo teisės aktų nuostatos, pagal kurias asmenims, turintiems su darbo santykiais susijusių pajamų, buvo perskaičiuotas darbo užmokestis, į jį įtraukiant draudėjo (darbdavio) įmokas į Valstybinį socialinį draudimo fondą (VSDF), ir nuo šio perskaičiuoto darbo užmokesčio apskaičiuotas ir sumokėtas padidinto tarifo gyventojų pajamų mokestis (toliau – GPM; iki 120 vidutinių darbo užmokesčių – 20 proc., virš 120 vidutinių darbo užmokesčių – 27 proc.). Šis pakeitimas sąlygojo GPM pajamų, mokestinių pajamų ir Valstybinės mokesčių inspekcijos (toliau – VMI) administruojamų pajamų augimą nuo 2019 m. vasario mėn., tačiau praktiškai neturėjo įtakos sausio mėn., per kurį didžiąja dalimi buvo mokamas GPM nuo už 2018 m. gruodžio mėn. ankstesniąja tvarka apskaičiuoto darbo užmokesčio.

Nepaveiktos teisės aktų pasikeitimo 2019 m. sausio mėn. pajamos mažina 2019 m. GPM pajamų, mokestinių pajamų ir VMI administruojamų pajamų palyginamąją bazę. Preliminariu vertinimu, 2020 m. sausio mėn. dėl teisės aktų poveikio į nacionalinį biudžetą gauta iki 60 mln. eurų pajamų daugiau nei 2019 m. sausio mėn., iš jų į valstybės biudžetą – iki 32 mln. daugiau, į savivaldybių biudžetus – iki 28 mln. daugiau.

Pajamų dydžiui aktualūs Lietuvos Respublikos Vyriausybės sprendimai:

Nuo 2020-03-16 Lietuvoje paskelbus karantiną dėl COVID-19 plitimo ir apribojus arba uždraudus tam tikrų veiklų vykdymą, šias veiklas vykdančiams mokesčių mokėtojams nuo 2020 m. kovo 16 d. iki ekstremalios situacijos pabaigos ir du mėnesius po jos suteikta galimybė nemokėti deklaruotų prievolių, nevykdomas jų išieškojimas ir neskaičiuojami delspinigiai nuo nesumokėtų prievolių.

Šios pagalbos priemonės verslui neturėjo įtakos mokesčių mokėtojų deklaruotų prievolių dydžiui (jas veikė karantino laikotarpiu vykdomos veiklos intensyvumas), tačiau tiesiogiai paveikė jų padengimo apimtį ir atskirų mokesčių pajamų surinkimo planų vykdymą. Plano nevykdymo priežastys, siejamos su minėtais sprendimais, prie konkretaus mokesčio atskirai neaptariamos.

1. VMI VALSTYBĖS BIUDŽETO PAJAMŲ PLANO VYKDYMAS

2020 m. Valstybinė mokesčių inspekcija (toliau – VMI) į valstybės biudžetą pervedė 8 252 567 tūkst. eurų pajamų, planas įvykdytas 90,5 proc., gauta 863 600 tūkst. eurų pajamų mažiau nei buvo planuota.

2020 m. VMI administruojamų valstybės biudžeto pajamų plano vykdymas

Eil. Nr.	Įmokų pavadinimas	2019 m. faktas	2020 m. planas	2020 m. faktas	2020 m. ir 2019 m. fakto palyginimas		2020 m. fakto palyginimas su planu	
					±	%	±	%
	MOKESČIAI (1+2+...+10)	7 871 137	8 649 641	7 838 473	- 32 664	99,6%	- 811 168	90,6%
1	Gyventojų pajamų mokestis	1 825 777	1 997 875	1 886 761	60 984	103,3%	- 111 114	94,4%
2	Pelno mokestis	759 147	861 309	779 695	20 548	102,7%	- 81 614	90,5%
3	VMI administruojamas PVM	3 739 624	4 108 998	3 538 469	- 201 155	94,6%	- 570 529	86,1%
4	Atskaitymai nuo pajamų pagal LR miškų įstatymą	26 201	28 000	24 417	- 1 784	93,2%	- 3 583	87,2%
5	VMI administruojami akcizai	1 465 544	1 587 489	1 537 746	72 202	104,9%	- 49 743	96,9%
6	Nekilnojamojo turto mokestis	2 872	5 400	5 133	2 261	178,7%	- 267	95,1%
7	Loterijų ir azartinių lošimų mokestis	18 632	22 000	17 185	- 1 447	92,2%	- 4 815	78,1%
8	Transporto priemonių mokesčiai	20 104	31 826	36 129	16 025	179,7%	4 303	113,5%
9	Mokestis už aplinkos teršimą	13 236	6 744	12 938	- 298	97,7%	6 194	191,8%
10	Kiti mokesčiai							
	KITOS PAJAMOS (11+13+14+15+...+20)	366 756	422 618	382 178	15 422	104,2%	- 40 440	90,4%
11	Palūkanos už paskolas	314		21	- 293		21	
12	Dividendai, valstybės įmonių pelno įmokos	137 189	217 833	165 622	28 433	120,7%	- 52 211	76,0%

tūkst. eurų

13	Mokestis už valstybės turto naudojimą patikėjimo teise	4 569	4 484	4 780	211	104,6%	296	106,6%
14	Mokestis už valstybinius gamtos išteklius	18 429	21 665	18 291	- 138	99,3%	- 3 374	84,4%
15	Angliavandenilių išteklių mokestis	2 618	2 753	1 532	- 1 086	58,5%	- 1 221	55,6%
16	Rinkliavos	42 103	45 811	37 529	- 4 574	89,1%	- 8 282	81,9%
17	Žyminis mokestis	10 276	10 189	9 600	- 676	93,4%	- 589	94,2%
18	Kitos pajamos (Eismo ribojimo, kelių naudotojų, pramoninės nuosavybės objektų registravimo mokesčiai, tabako bendrovių gaunamos lėšos)	55 749	55 854	56 326	577	101,0%	472	100,8%
19	Pajamos iš baudų ir konfiskacijos	50 719	53 537	61 919	11 200	122,1%	8 382	115,7%
20	Kitos neišvardytos pajamos	44 790	10 492	26 558	- 18 232		16 066	
	PAJAMOS IŠ SANDORIŲ SU TURTU (21+23+23)	34 483	43 908	31 916	- 2 567	92,6%	- 11 992	72,7%
21	Žemės ir žemės gelmių išteklių realizavimo pajamos	29 000	38 076	28 402	- 598	97,9%	- 9 674	74,6%
22	Kito ilgalaikio materialiojo ir nematerialiojo turto realizavimo pajamos	4 034	5 032	2 814	- 1 220	69,8%	- 2 218	55,9%
23	Kitos gautinos sumos (ŽŪM ir Ūkio ministerijos adminstr. pajamos)	1 449	800	700	- 749	48,3%	- 100	87,5%
24	VMI administruojamos VB pajamos iš viso (1+2+3+4+5+6+...+23)	8 272 376	9 116 167	8 252 567	- 19 809	99,8%	- 863 600	90,5%

Mokesčių ir kitų įmokų į biudžetus suvestinės apyskaitos Formos 1–VP duomenys

Mokestinių pajamų per 2020 m. gauta 7 838 473 tūkst. eurų, t. y. 811 168 tūkst. eurų arba 9,4 proc. mažiau nei planuota. Bendras pagrindinių VMI administruojamų mokesčių, kurių dalis bendroje pajamų struktūroje sudarė 93,8 proc., t. y. gyventojų pajamų mokesčio, pelno mokesčio, pridėtinės vertės mokesčio bei akcizų, pajamų surinkimo planas įvykdytas 90,5 proc. (pajamų gauta 813 000 tūkst. eurų mažiau).

Kitų pajamų surinkta 382 178 tūkst. eurų, gauta 40 440 tūkst. eurų (9,6 proc.) mažiau nei planuota. Mažesnę pajamų surinkimą sąlygojo negautos dividendų ir valstybės įmonių pelno įmokos, kurių surinkta 52 211 tūkst. eurų (24,0 proc.) mažiau nei planuota 2020 m.

Pajamų iš sandorių su turtu gauta 31 916 tūkst. eurų, 11 992 tūkst. eurų arba 27,3 proc. mažiau nei planuota. Mažesnę pajamų surinkimą lėmė 2020 m. gautos mažesnės nei planuota žemės ir žemės gelmių išteklių realizavimo pajamos (gauta 9 674 tūkst. eurų arba 25,4 proc. mažiau).

2020 m. pagrindinių mokesčių valstybės biudžeto surinkimo planų vykdymas:

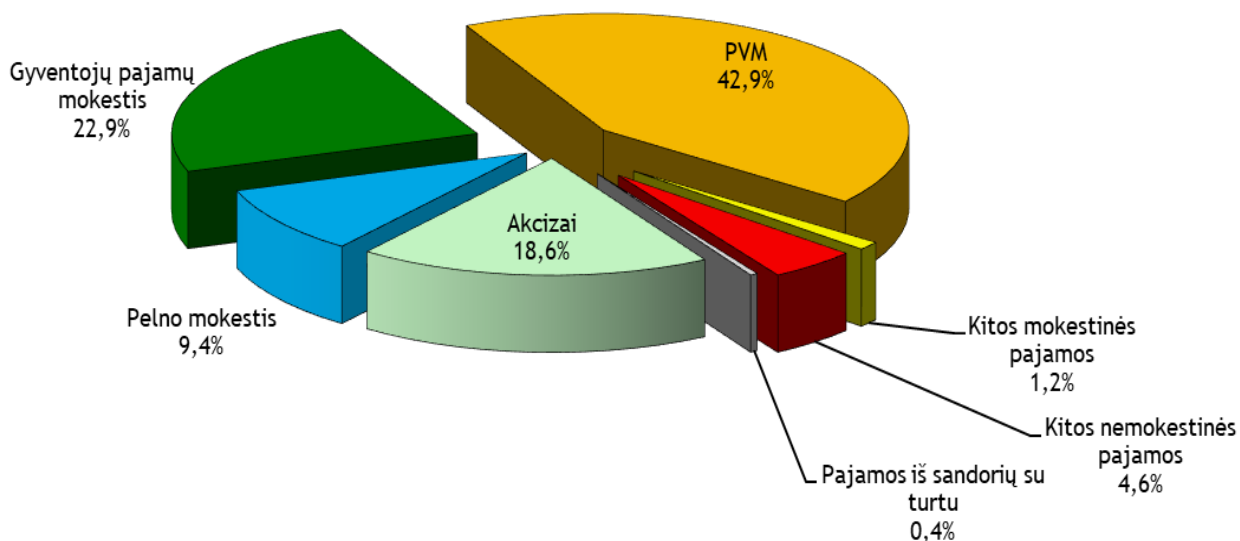
– **gyventojų pajamų mokesčio** (toliau – GPM) į valstybės biudžetą gauta 111 114 tūkst. eurų (5,6 proc.) mažiau nei buvo planuota;

– **pelno mokesčio** (toliau – PM) gauta 81 614 tūkst. eurų (9,5 proc.) mažiau nei planuota, tačiau 20 548 tūkst. eurų arba 2,7 proc. daugiau nei 2019 m.;

– **pridėtinės vertės mokesčio** (toliau – PVM) gauta 570 529 tūkst. eurų mažiau nei planuota, planas įvykdytas 81,6 proc. Palyginti su 2019 m. duomenimis, 2020 m. PVM pajamos mažesnės 201 155 tūkst. eurų arba 5,4 proc.;

– **akcizų** gauta 49 743 tūkst. eurų arba 3,1 proc. mažiau nei planuota, tačiau 72 202 tūkst. eurų arba 4,9 proc. daugiau nei 2019 m. Akcizų už etilo alkoholį ir alkoholinius gėrimus gauta 24 600 tūkst. eurų arba 7,2 proc. daugiau, akcizų už energetinius produktus – 37 697 tūkst. eurų arba 4,6 proc. daugiau. Akcizų sumažėjimas pastebimas akcizų už apdoroto tabako gaminius tarifinėje grupėje, gauta 2 186 tūkst. eurų arba 0,8 proc. mažiau. Akcizų už elektros energiją, kurių pajamų dalis nesiekia 1 proc. visoje akcizų pajamų struktūroje, gauta 226 tūkst. eurų arba 12,9 proc. mažiau.

2020 m. VMI administruojamų valstybės biudžeto pajamų struktūra



Mokesčių ir kitų įmokų į biudžetus suvestinės apyskaitos Formos 1–VP duomenys

2. SVARBIAUSIŲ VMI ADMINISTRUOJAMŲ VALSTYBĖS BIUDŽETO MOKESČIŲ IR KITŲ PAJAMŲ SURINKIMO UŽDUOČIŲ VYKDYMAS

2.1. Pridėtinės vertės mokesčio surinkimas į valstybės biudžetą

2.1.1. Pridėtinės vertės mokesčio pajamos

PVM pajamų 2017–2020 m. laikotarpių rodikliai ir 2020 m. plano vykdymas

(tūkst. eurų)

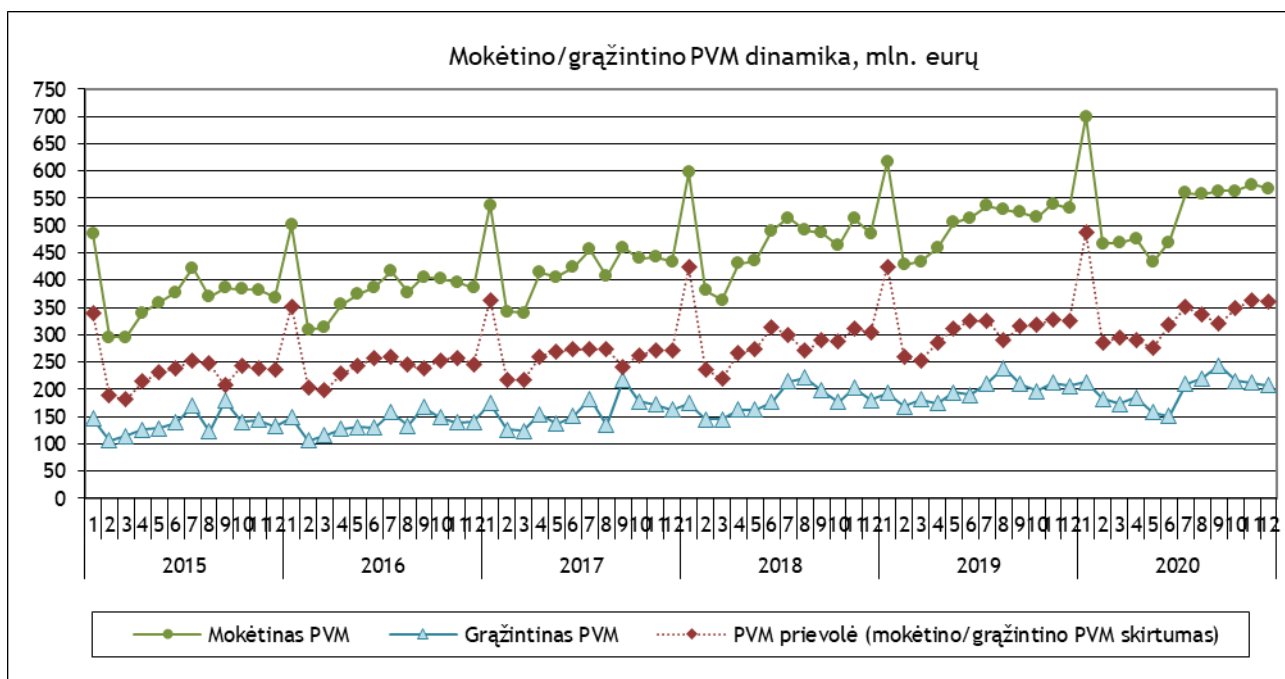
Laikotarpis	2017 m. faktas	2018 m. faktas	2019 m. faktas	2020 m. planas	2020 m. faktas	2020 m. ir 2019 m. fakto palyginimas		2020 m. fakto ir plano palyginimas	
						±	%	±	%
I ketvirtis	850 054	887 434	916 441	1 039 010	972 965	56 524	106,2%	-66 045	93,6%
II ketvirtis	793 016	832 638	905 632	984 544	609 257	-296 375	67,3%	-375 287	61,9%
III ketvirtis	920 961	928 924	994 093	1 081 146	952 226	-41 867	95,8%	-128 920	88,1%
IV ketvirtis	697 997	854 279	923 458	1 004 298	1 004 021	80 563	108,7%	-277	99,97%
metai	3 262 028	3 503 275	3 739 624	4 108 998	3 538 469	-201 155	94,6%	-570 529	86,1%

Mokesčių ir kitų įmokų į biudžetus suvestinės apyskaitos Formos 1–VP duomenys

Per 2020 m. bendras deklaruotas PVM (visų PVM mokėtojų deklaruoto mokėtino į biudžetą ir grąžintino iš biudžeto PVM skirtumas), palyginti su 2019 m., padidėjo 270 309 tūkst. eurų arba 7,2 proc., deklaruotas mokėtinas PVM augo 264 444 tūkst. eurų (4,3 proc.), deklaruotas grąžintinas PVM sumažėjo 5 865 tūkst. eurų (0,2 proc.). Faktinės PVM pajamos (įvertinus sumokėtą ir grąžintą/įskaitytą PVM) 2020 m. buvo 201 155 tūkst. eurų arba 5,4 proc. mažesnės nei 2019 m.; per 2020 m. mokesčių mokėtojams grąžinta 1 259 319 tūkst. eurų PVM, t. y., 26 525 tūkst. eurų arba 2,2 proc. daugiau nei per 2019 m.

Lyginamuoju laikotarpiu sumažėjo mokestinės nepriemokos perėmimo atvejų, kai vieno mokesčių mokėtojo turima permoka pagal jo sutikimą dengiamos kito mokesčių mokėtojo mokesčių prievolės – per 2020 m. iš viso buvo priimta sprendimų dėl 270 570 tūkst. eurų PVM nepriemokos perėmimo, tai 54 939 tūkst. eurų arba 16,9 proc. mažiau nei 2019 m.

Negrąžintas/neįskaitytas PVM skirtumo likutis 2021 m. sausio mėn. pradžioje sudarė 359 557 tūkst. eurų, palyginti su atitinkamu rodikliu 2020 m. pradžioje, buvo mažesnis 6 617 tūkst. eurų.



Duomenys iš VMI duomenų saugyklos

2.1.2. PVM deklaracijų duomenys

Pagrindiniai 2020 metų pateiktų PVM deklaracijų rodikliai bei jų pokytis, lyginant su 2019 metais

(tūkst. eurų)

Veiklos pavadinimas	2020 m. per laikotarpį nuo metų pradžios				Pokytis, gautas 2020 m. duomenis palyginus su 2019 m. duomenimis, procentais (+/-)			
	pardavimai iš viso	iš jų tiekimai 0 proc. tarifu	iš jų pardavimai vidaus rinkoje	pirkimai iš viso	pardavimų iš viso	iš jų tiekimų 0 proc. tarifu	iš jų pardavimų vidaus rinkoje	pirkimų iš viso
A Žemės ūkis, miškininkystė ir žuvininkystė	3 271 470	430 768	2 840 702	2 419 052	4,6%	-4,5%	6,2%	-2,0%
B Kasyba ir karjerų eksploatavimas	217 948	31 834	186 114	126 318	-1,6%	-41,3%	11,2%	-9,6%
C Apdirbamoji gamyba	23 279 382	13 477 831	9 801 550	17 379 881	-6,7%	-10,1%	-1,5%	-10,1%
D Elektros, dujų, garo tiekimas ir oro kondicionavimas	3 079 522	456 568	2 622 954	2 889 483	-4,3%	-14,8%	-2,2%	-9,2%
E Vandens tiekimas nuotekų valymas, atliekų tvarkymas ir regeneravimas	688 830	113 642	575 188	545 155	0,4%	-7,6%	2,1%	-5,3%
F Statyba	6 896 153	795 702	6 100 451	4 787 455	2,0%	-19,7%	5,7%	4,4%
G Didmeninė ir mažmeninė prekyba; variklinių transporto priemonių ir motociklų remontas	47 120 763	15 050 485	32 070 278	35 732 912	1,8%	1,5%	1,9%	0,7%
H Transportas ir saugojimas	13 135 123	8 406 342	4 728 781	6 222 816	-5,6%	-8,2%	-0,5%	-6,1%
I Apgyvandinimo ir maitinimo paslaugų veikla	974 542	34 008	940 533	666 901	-16,2%	44,8%	-17,4%	-5,7%
J Informacija ir ryšiai	3 245 368	1 368 712	1 876 656	2 042 535	7,2%	8,2%	6,4%	12,8%
K Finansinė ir draudimo veikla	4 604 279	167 229	4 437 050	1 629 302	0,9%	26,0%	0,2%	-20,0%
L Nekilnojamojo turto operacijos	2 426 292	68 188	2 358 104	1 901 609	2,0%	14,9%	1,6%	-4,4%
M Profesinė, mokslinė ir techninė veikla	2 906 373	798 985	2 107 388	1 451 925	5,4%	13,6%	2,5%	3,6%
N Administracinė ir aptarnavimo veikla	2 473 761	772 453	1 701 308	1 218 521	-4,0%	-11,7%	-0,1%	-14,8%

O	Viešasis valdymas ir gynyba; privalomasis socialinis draudimas	143 713	8 436	135 277	463 266	-3,4%	-43,5%	1,0%	52,8%
P	Švietimas	264 798	28 707	236 091	134 744	4,2%	50,2%	0,5%	23,4%
Q	Žmonių sveikatos priežiūra ir socialinis darbas	1 240 785	9 267	1 231 519	218 170	10,9%	-38,5%	11,6%	1,9%
R	Meninė, pramoginė ir poilsio organizavimo veikla	205 676	15 099	190 577	140 643	-20,8%	-21,6%	-20,7%	-17,9%
S	Kita aptarnavimo veikla	200 112	45 980	154 132	132 583	2,7%	12,4%	0,1%	8,5%
T	Namų ūkių, samdančių darbininkus, veikla; namų ūkių veikla, susijusi su savoms reikmėms tenkinti skirtų nediferencijuojamų gaminių gamyba ir paslaugų teikimu	1 259	247	1 012	970	39,4%	-24,1%	75,2%	133,7%
X	Nenustatyta ekonominė veikla	15 771	965	14 807	11 421				
	Iš viso	116 391 918	42 081 447	74 310 471	80 115 660	-1,1%	-5,0%	1,3%	-3,1%

Duomenys iš VMI duomenų saugyklos

Pirkimų vertė pateikiama sąlyginė, išskaičiuota pagal deklaruotą įsigytų prekių bei paslaugų pirkimo PVM, pritaikius standartinį PVM tarifą

Didžiausia pardavimų vertė (įskaitant standartiniu bei lengvatinais PVM tarifais apmokestinamus tiekimus, PVM neapmokestinamus tiekimus, 0 proc. PVM tarifu apmokestinamus tiekimus bei deklaruotą tiekimų maržą) per 2020 m. deklaruota prekybos bei apdirbamosios gamybos sektoriuose – atitinkamai 40,5 proc. ir 20,0 proc. visos PVM mokėtojų deklaruotos pardavimų vertės. Apdirbamosios gamybos įmonių 0 proc. PVM tarifu apmokestinamų tiekimų vertė bendruose šakos pardavimuose sudarė 57,9 proc., didmeninės ir mažmeninės prekybos sektoriuje – 31,9 proc.; apdirbamosios gamybos ir prekybos sektoriuose veiklą vykdančių PVM mokėtojų 0 proc. PVM tarifu apmokestinamų tiekimų dalis bendruose 2020 m. 0 proc. PVM tarifu apmokestinamuose tiekimuose sudarė 67,8 proc. Pagal deklaruotą pirkimo PVM didmeninės ir mažmeninės prekybos sektoriaus išskaičiuota pirkimų vertė sudarė 44,6 proc. visos 2020 m. pirkimų vertės, atitinkamas apdirbamosios gamybos sektoriaus rodiklis – 21,7 proc.

Apdirbamosios gamybos sektoriuje deklaruota bendrų pardavimų vertė sumažėjo 1 672 602 tūkst. eurų (6,7 proc.) – rodiklio sumažėjimą lėmė itin sumenkusios tiekimų, apmokestinamų 0 proc. PVM tarifu, apimtys (1 521 278 258 tūkst. eurų arba 10,1 proc.).

Prekybos sektoriuje pardavimų apimtys augo 812 361 tūkst. eurų arba 1,8 proc. – iš jų tiekimai, apmokestinami 0 proc. PVM tarifu, padidėjo 223 824 (1,5 proc.), o pardavimai vidaus rinkoje didesni 588 537 tūkst. eurų (1,9 proc.).

Tarp kitų ekonominės veiklos sektorių ženkliu pardavimų apimčių sumažėjimu išsiskiria transporto ir saugojimo EV sektorius – bendra pardavimų vertė sumažėjo 777 429 tūkst. eurų arba 5,6 proc. (iš jų 0 proc. PVM tarifu apmokestinami tiekimai sumažėjo 751 518 tūkst. eurų arba 8,2 proc.) – keleivinio oro transporto veiklą vykdančių mokesčių mokėtojų deklaruota pardavimų vertė sumenko 311 742 tūkst. eurų (61,6 proc.), iš jų 0 proc. PVM tarifu apmokestinami tiekimai sumažėjo 311 494 tūkst. eurų (62,2 proc.).

Deklaruoto mokėtino/grąžintino PVM duomenys pagal ekonominės veiklos rūšis

(tūkst. eurų)

Veiklos pavadinimas	2019 m. deklaruotas mokėtinas PVM	2020 m. deklaruotas mokėtinas PVM	Palyginimas		2019 m. ketv. deklaruotas grąžintinas PVM	2020 m. deklaruotas grąžintinas PVM	Palyginimas	
			+/-	%			+/-	%
A Žemės ūkis, miškininkystė ir žuvininkystė	209 934	230 691	20 757	109,9%	136 999	140 518	3 519	102,6%
B Kasyba ir karjerų eksploatavimas	15 456	18 341	2 885	118,7%	5 770	3 642	-2 128	63,1%
C Apdirbamoji gamyba	907 238	883 160	-24 078	97,3%	548 225	545 700	-2 525	99,5%
D Elektros, dujų, garo tiekimas ir oro kondicionavimas	188 837	208 873	20 036	110,6%	29 168	20 083	-9 085	68,9%
E Vandens tiekimas nuotekų valymas, atliekų tvarkymas ir regeneravimas	48 800	52 144	3 344	106,9%	16 330	13 123	-3 207	80,4%
F Statyba	231 742	283 693	51 951	122,4%	258 935	250 206	-8 729	96,6%

G	Didmeninė ir mažmeninė prekyba; variklinių transporto priemonių ir motociklų remontas	2 931 092	3 029 210	98 118	103,3%	718 556	755 440	36 884	105,1%
H	Transportas ir saugojimas	370 287	392 316	22 030	105,9%	417 122	377 472	-39 650	90,5%
I	Apgyvadinimo ir maitinimo paslaugų veikla	99 871	84 939	-14 932	85,0%	7 767	10 146	2 379	130,6%
J	Informacija ir ryšiai	207 037	231 836	24 799	112,0%	32 252	36 758	4 507	114,0%
K	Finansinė ir draudimo veikla	79 727	75 291	-4 436	94,4%	12 856	19 379	6 523	150,7%
L	Nekilnojamojo turto operacijos	301 702	307 348	5 645	101,9%	89 832	91 466	1 634	101,8%
M	Profesinė, mokslinė ir techninė veikla	230 222	253 595	23 373	110,2%	43 188	56 708	13 520	131,3%
N	Administracinė ir aptarnavimo veikla	175 276	198 255	22 978	113,1%	48 909	35 579	-13 330	72,7%
O	Viešasis valdymas ir gynyba; privalomasis socialinis draudimas	69 739	78 905	9 166	113,1%	666	1 577	911	236,6%
P	Švietimas	13 227	17 539	4 312	132,6%	839	1 275	436	151,9%
Q	Žmonių sveikatos priežiūra ir socialinis darbas	10 531	10 382	-148	98,6%	628	1 899	1 271	302,5%
R	Meninė, pramoginė ir poilsio organizavimo veikla	25 129	22 402	-2 727	89,1%	3 209	3 979	769	124,0%
S	Kita aptarnavimo veikla	18 291	18 159	-132	99,3%	2 965	2 854	-112	96,2%
T	Namų ūkių, samdančių darbininkus, veikla; namų ūkių veikla, susijusi su savoms reikmėms tenkinti skirtų nediferencijuojamų gaminių gamyba ir paslaugų teikimu	94	102	8	108,6%	58	76	18	130,3%
X	Nenustatyta ekonominė veikla	21	1 516	1 495		1	532	530	
	Iš viso	6 134 254	6 398 698	264 444	104,3%	2 374 275	2 368 410	-5 865	99,8%

Duomenys iš VMI duomenų saugyklos

Per 2020 m. 47,3 proc. visos mokėtino PVM sumos deklaravo didmeninės ir mažmeninės prekybos; variklinių transporto priemonių ir motociklų remonto veiklą vykdančios PVM mokėtojai, 13,8 proc. mokėtino PVM apskaičiuota apdirbamosios gamybos sektoriuje, 6,1 proc. – transporto ir saugojimo, 4,8 proc. – nekilnojamojo turto operacijų ekonominės veiklos sektoriuose, t. y. bendroje sumoje 72,1 proc. viso 2020 m. deklaruoto mokėtino PVM; palyginti su 2019 m. šioms sektoriams tenkanti dalis sumažėjo 1,4 proc. punkto. Minėtuose ekonominės veiklos sektoriuose deklaruota bendra mokėtina PVM suma lyginamuoju laikotarpiu padidėjo 101 715 tūkst. eurų arba 2,3 proc.: rodiklis augo didmeninės ir mažmeninės prekybos; variklinių transporto priemonių ir motociklų remonto (98 118 tūkst. eurų arba 3,3 proc.), transporto ir saugojimo (22 030 tūkst. eurų arba 5,9 proc.) bei nekilnojamojo turto operacijų (5 645 tūkst. eurų arba 1,9 proc.) sektoriuose, tuo tarpu apdirbamosios gamybos sektoriuje matomas mokėtino PVM sumažėjimas 24 078 tūkst. eurų (2,7 proc.).

2.2. Akcizų surinkimas į valstybės biudžetą

- 2020 m. į valstybės biudžetą VMI surinko 1 537 746 tūkst. eurų akcizų, planas įvykdytas 96,9 proc., gauta 49 743 tūkst. eurų mažiau nei buvo planuota.
- Palyginti su 2019 m., 2020 m. VMI į valstybės biudžetą akcizų pervedė 72 202 tūkst. eurų (4,9 proc.) daugiau.
- 2020 m. sausio 1 d. įsigaliojo padidinti akcizų tarifai bešviniam benzinui, gazoliams, žaliajam kurui, tepalinėms alyvoms ir skystajam kurui (mazutams).
- 2020 m. kovo 1 d. įsigaliojo padidinti akcizų tarifai etilo alkoholiui.
- 2020 m. kovo 1 d. įsigaliojo padidinti akcizų tarifai cigaretėms, cigarams, cigarilėms, rūkomajam tabakui ir kaitinamojo tabako produktams, neapdorotam tabakui.

Nuo 2020 m. sausio 1 d. įsigaliojo Lietuvos Respublikos akcizų įstatymo pakeitimas, pagal kurį buvo padidinti akcizų tarifai bešviniam benzinui, gazoliams, žaliai kurui, tepalinėms alyvoms ir skystajam kurui (mazutams):

- **Bešviniui benzinui** nustatytas 466 eurai (buvo 434,43 eurai) už 1 000 litrų produkto;
- **Gazoliams** nustatytas 372 euro (buvo 347 eurai) už 1 000 litrų produkto;
- **Gazoliams, skirtiems naudoti žemės ūkio veiksiai**, įskaitant akvakultūros ar verslinės žvejybos vidaus vandenyse veikloje, subjektams žemės ūkio produktų gamyboje („žalias kuras“) nustatytas 60 eurų (buvo 56 eurai) už 1 000 litrų produkto;
- Kombinuotosios nomenklatūros 2710 19 91–2710 19 99 subpozicijose klasifikuojamiems energiniams produktams (**tepalinėms alyvoms**) nustatyta 372 eurai (buvo 347 eurai) už 1 000 litrų produkto;

• **Skystajam kurui (mazutui)** nustatyta 372 eurai (buvo 347 eurai) už 1 000 litrų produkto.
Nuo 2020 m. kovo 1 d. įsigaliojo Lietuvos Respublikos akcizų įstatymo pakeitimas, pagal kurį buvo padidinti akcizų tarifai etilo alkoholiui:

- **Etilo alkoholiui** nustatytas 2 025 euro (buvo 1 832 euro) už gryno etilo alkoholio hektolitrą.
- Nuo 2020 m. kovo 1 d. įsigaliojo Lietuvos Respublikos akcizų įstatymo pakeitimas, pagal kurį buvo padidinti akcizų tarifai cigaretėms, cigarams, cigarilėms, rūkomajam tabakui ir kaitinamojo tabako produktams, neapdorotam tabakui:
- **cigaretėms** taikomam specifiniam elementui – iki 65,7 (buvo 62,25) eurai;
 - **cigaretėms** nustatytas kombinuotasis akcizų tarifas turi būti ne mažesnis kaip 108,5 (buvo 102) eurai už 1000 cigarečių;
 - **cigarams ir cigarilėms** iki 48 eurų (buvo 42 eurų) už kilogramą produkto;
 - **rūkomajam tabakui** iki 78,5 eurų (buvo 68,6 eurų) už kilogramą produkto;
 - **kaitinamojo tabako produktui** 113,2 eurų (buvo 68,6 eurų) už kilogramą produkto.

2.2.1. VMI administruojamų akcizų pajamos

VMI administruojamų akcizų pajamų 2017–2020 m. laikotarpių rodikliai ir 2020 m. plano vykdymas

(tūkst. eurų)

Laikotarpis	2017 m. faktas	2018 m. faktas	2019 m. faktas	2020 m. planas	2020 m. faktas	2020 m. ir 2019 m. fakto palyginimas		2020 m. fakto ir plano palyginimas	
						±	%	±	%
I ketvirtis	339 123	316 129	379 841	357 964	360 926	- 18 915	95,0%	2 962	100,8%
II ketvirtis	298 255	357 163	346 756	380 916	320 126	- 26 630	92,3%	- 60 790	84,0%
III ketvirtis	349 653	392 963	378 971	438 767	448 200	69 229	118,3%	9 433	102,1%
IV ketvirtis	325 410	354 599	359 976	409 842	408 494	48 518	113,5%	- 1 348	99,7%
metai	1 312 441	1 420 854	1 465 544	1 587 489	1 537 746	72 202	104,9%	- 49 743	96,9%

Mokesčių ir kitų įmokų į biudžetus suvestinės apyskaitos Formos 1–VP duomenys

2020 m. didžiausią dalį (56,1 proc.) į valstybės biudžetą surinktų VMI administruojamų akcizų sudarė akcizas už energinius produktus. Palyginti su 2019 m., akcizo už energinius produktus dalis pajamų struktūroje sumažėjo 0,2 proc. punkto, akcizo už etilo alkoholį ir alkoholinius gėrimus dalis (23,9 proc.) padidėjo 0,5 proc. punkto, akcizo už apdorotus tabako gaminius dalis (18,6 proc.) sumažėjo 1,0 proc. punkto, o akcizo už elektros energiją dalis (0,1 proc.) pajamų struktūroje nepakito. Akcizo už kaitinamojo tabako produktus struktūroje sudarė 1,2 proc., o akcizo už elektroninių cigarečių skystį – 0,1 proc. Neapdoroto tabako dalis struktūroje sumažėjo 0,5 proc. punkto.

VMI administruojamų akcizų pajamos pagal akcizais apmokestinamų prekių grupes

(tūkst. eurų)

Įmokų pavadinimas	2019 m. faktas	2020 m. faktas	2020 m. ir 2019 m. fakto palyginimas		Dalis bendrose įplaukose, %
			±	%	
IŠ VISO AKCIZŲ	1 465 544	1 537 746	72 202	104,9%	100,0%

už etilo alkoholį ir alkoholinius gėrimus iš viso:	342 188	366 787	24 600	107,2%	23,9%
už vyną ir kitus fermentuotus gėrimus, tarpinius produktus	47 615	49 862	2 246	104,7%	3,2%
už etilo alkoholį	211 029	232 706	21 678	110,3%	15,1%
už alų	83 544	84 220	676	100,8%	5,5%
už apdorotą tabaką iš viso:	288 132	285 946	- 2 186	99,2%	18,6%
už cigaretes	278 643	275 057	- 3 586	98,7%	17,9%
už cigarus ir cigariles, rūkomąjį tabaką	9 489	10 889	1 400	114,8%	0,7%
už neapdorotą tabaką iš viso:	7 118	0	- 7 118	0,0%	0,0%
už kaitinamojo tabako produktus iš viso:		19 031	19 031		
už elektroninių cigarečių skystį iš viso:	838	1 242	404	148,3%	0,1%
už energinius produktus iš viso:	825 508	863 205	37 697	104,6%	56,1%
už variklių benzina, jo pakaitalus ir priedus	144 516	153 840	9 324	106,5%	10,0%
už gazolius, jų pakaitalus ir priedus	632 299	664 295	31 996	105,1%	43,2%
už gazolius, skirtus naudoti žemės ūkio veikloje, įskaitant žuvininkystėje	15 963	17 733	1 770	111,1%	1,2%
už suskystintas (suslėgtas) dujas, skirtas automobiliams	26 731	21 594	- 5 136	80,8%	1,4%
už gamtines dujas, skirtas šildymui	3 401	2 948	- 453	86,7%	0,2%
už akmens anglį, koksą ir lignitą	1 443	981	- 461	68,0%	0,1%
už kitus energinius produktus	1 155	1 813	657	156,9%	0,1%
už elektros energiją	1 761	1 534	- 226	87,1%	0,1%

Mokesčių ir kitų įmokų į biudžetų suvestinės apyskaitos Formos 1–VP priedo Nr. 2 duomenys

2.2.2. Akcizų pajamos į valstybės biudžetą pagal mokesčio objektą

2.2.2.1. Akcizas už energinius produktus

2020 m. akcizų už energinius produktus gauta **863 205 tūkst. eurų**, tai 37 697 tūkst. eurų (34,6 proc.) daugiau nei 2019 m.: akcizo už gazolius, jų pakaitalus ir priedus (dyzelinį kurą arba DK) gauta 31 996 tūkst. eurų (5,1 proc.) daugiau, akcizo už variklių benzina, jo pakaitalus ir priedus – 9 324 tūkst. eurų (6,5 proc.) daugiau ir akcizo už suskystintas (suslėgtas) naftos dujas, skirtas naudoti automobiliams kaip degalai, (SND) gauta 5 136 tūkst. eurų (19,2 proc.) mažiau.

2020 m. didmeninėje prekyboje neigiama pardavimų dinamika, palyginti su 2019 m., vyravo visose energinių produktų tarifinėse grupėse: dyzelinio kuro pardavimai sumažėjo 3,4 proc., benzino realizuota 5,7 proc. mažiau, o SND pardavimų apimtys sumažėjo 12,4 proc. Visų degalų pardavimai didmeninėje prekyboje 2020 m., palyginti su 2019 m., sumažėjo 4,3 proc.

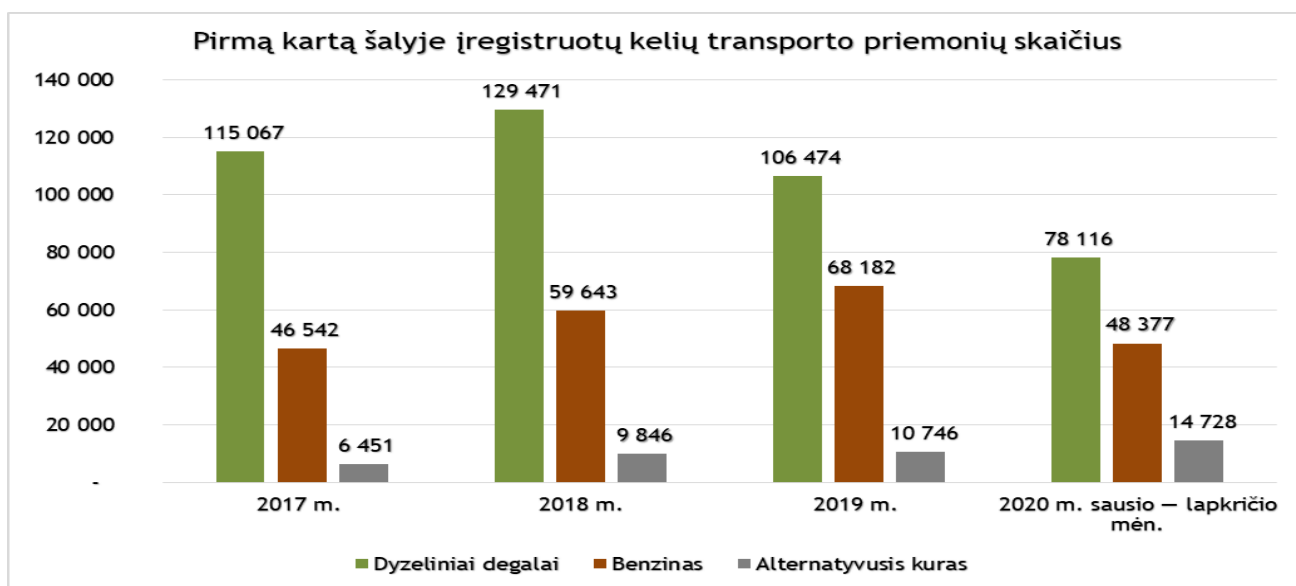
Didmeninės prekybos akcizu apmokestinamais degalais pardavimų dinamika

(tūkst. litrų)

Degalų rūšys	2017 m.	2018 m.	2019 m.	2020 m.	2020 m. ir 2019 m. palyginimas	
					±	%
Benzinas	297 804	313 694	336 712	317 542	- 19 170	94,3%
Dyzelinas, apmokestinamas akcizu	1 688 509	1 771 539	1 851 614	1 789 308	- 62 306	96,6%
Suskystintos naftos dujos, naudojamos kaip degalai transporto priemonėms	178 390	164 389	154 593	135 469	- 19 124	87,6%
Iš viso degalų, apmokestinamų akcizais	2 164 702	2 249 623	2 342 919	2 242 319	- 100 600	95,7%

Akcizų administravimo departamento pateikti deklaracijų duomenys (duomenys gali būti tikslinami)

Statistikos departamento duomenimis, per 2020 m. sausio–lapkričio mėn. pirmą kartą Lietuvoje buvo įregistruota 141 221 transporto priemonė (lengvasis automobilis), iš jų 78 116 (55,3 proc.) transporto priemonių, kurių eksploatacijoje naudojami dyzeliniai degalai, 48 377 (34,3 proc.) – transporto priemonės, kurių eksploatacijoje naudojamas benzinai, ir 14 728 (10,4 proc.) – transporto priemonės, kurios naudoja alternatyvųjį kurą.



Statistikos departamentas

2.2.2.2. Akcizas už etilo alkoholį ir alkoholinius gėrimus

2020 m. akcizų už etilo alkoholį ir alkoholinius gėrimus gauta **366 787 tūkst. eurų**, tai 24 600 tūkst. eurų (7,2 proc.) daugiau nei 2019 m. 2020 m. stipriųjų alkoholinių gėrimų (etilo alkoholio) parduota 3,7 proc. daugiau nei 2019 m., alaus buvo parduota 3,1 proc. daugiau, o vynų, kitų fermentuotų gėrimų ir tarpinių produktų – 10,5 proc. daugiau.

Etilo alkoholio ir alkoholinių gėrimų pardavimų dinamika

(tūkst. litrų)

Produktas	Matavimo vienetas	Patiekta į vidaus rinką				2020 m. ir 2019 m. palyginimas	
		2017 m.	2018 m.	2019 m.	2020 m.	±	%
Stiprūs alkoholiniai gėrimai, perskaičiuoti į gryną etilo alkoholį	HPA	122 583	118 676	119 239	123 600	4 361	103,7%
Vynas ir kiti fermentuoti gėrimai ir tarpiniai produktai	HLT	418 051	348 520	368 967	407 823	38 856	110,5%
Alus natūrinis (-6 proc.)	HLT	2 176 729	2 002 858	1 977 064	2 037 472	60 409	103,1%

Akcizų administravimo departamento pateikti deklaracijų duomenys (duomenys gali būti tikslinami)

2.2.2.3. Akcizas už apdorotą tabaką

2020 m. akcizų už apdoroto tabako gaminius gauta **285 946 tūkst. eurų**, tai 2 186 tūkst. eurų (0,8 proc.) mažiau nei 2019 m. Vertinant realizacijos apimtį, pažymėtina, kad cigarečių 2020 m. parduota 189 642 tūkst. vnt. (7,2 proc.) mažiau nei 2019 m.

Cigarečių pardavimų dinamika

(tūkst. vnt.)

Laikotarpis	2017 m.	2018 m.	2019 m.	2020 m.	2020 m. ir 2019 m. palyginimas	
					±	%
I ketvirtis	706 991	630 205	599 244	564 053	- 35 191	94,1%
II ketvirtis	769 847	771 419	702 100	584 538	- 117 562	83,3%
III ketvirtis	773 537	745 388	710 120	703 933	- 6 127	99,1%
IV ketvirtis	659 689	653 621	611 612	580 850	- 30 762	95,0%
I-V ketvirtis	2 910 064	2 800 633	2 623 076	2 433 434	- 189 642	92,8%

Akcizų administravimo departamento pateikti deklaracijų duomenys (duomenys gali būti tikslinami)

2.2.2.4. Akcizas už kaitinamojo tabako produktus ir elektroninių cigarečių skystį

Nuo 2019 m. kovo 1 d. iš apdoroto tabako išskirti kaitinamojo tabako produktai, t. y. prie cigarų, cigarilių, cigarečių ir rūkomojo tabako nepriskiriami tabako gaminiai (iki 2019 m. vasario 28 d. šie produktai priskiriami rūkomajam tabakui). 2020 m. akcizų už kaitinamojo tabako produktus gauta 19 031 tūkst. eurų.

Taip pat nuo 2019 m. kovo 1 d. akcizais apmokestinamas elektroninių cigarečių skystis, t. y. elektroninėms cigaretėms skirtas skystas gaminy. 2020 m. akcizų už elektroninių cigarečių skystį gauta 404 tūkst. eurų (48,3 proc.) daugiau nei 2019 m.

2.3. Pelno mokesčio surinkimas į valstybės biudžetą

- 2020 m. į valstybės biudžetą gauta 779 695 tūkst. eurų pelno mokesčio. Pajamų surinkimo planas įvykdytas 90,5 proc., gauta 81 614 tūkst. eurų pajamų mažiau nei buvo planuota.
- Palyginti su 2019 m., 2020 m. pelno mokesčio pajamos didesnės 20 548 tūkst. eurų arba 2,7 proc.

2.3.1. Pelno mokesčio pajamos

Pelno mokesčio pajamos 2017–2020 m. laikotarpiu ir 2020 m. plano vykdymas

Laikotarpis	2017 m. faktas	2018 m. faktas	2019 m. faktas	2020 m. planas	2020 m. faktas	2020 m. ir 2019 m. fakto palyginimas		2020 m. fakto ir plano palyginimas	
						±	%	±	%
I ketvirtis	112 677	117 910	127 036	150 160	129 316	2 280	101,79%	- 20 844	86,12%
II ketvirtis	275 675	296 995	322 966	356 710	302 406	- 20 560	93,63%	- 54 304	84,78%
III ketvirtis	113 775	130 838	152 869	175 473	174 176	21 307	113,94%	- 1 297	99,26%
IV ketvirtis	128 902	145 506	156 276	178 966	173 798	17 522	111,21%	- 5 168	97,11%
metai	631 029	691 249	759 147	861 309	779 695	20 548	102,71%	- 81 614	90,52%

Mokesčių ir kitų įmokų į biudžetus suvestinės apyskaitos Formos 1–VP duomenys

2.3.2. Avansinio pelno mokesčio deklaracijų duomenys

Mokesčių mokėtojų, pateikusių avansinio pelno mokesčio deklaracijas už 2020 m. I-IV ketv., buvo 29 031, t. y. 262 arba 0,9 proc. daugiau nei 2019 m. I-IV ketv. Avansinio PM deklaruota 28 282 tūkst. eurų arba 4,6 proc. mažiau.

Analizuojant **deklaruotą avansinį PM** pagal ekonomines veiklas, matome, kad ataskaitiniu laikotarpiu beveik pusė avansinio PM deklaruota dviejose veiklose: didmeninės ir mažmeninės prekybos; variklinių transporto priemonių ir motociklų remonto (25,7 proc.) ir apdirbamosios gamybos (21,6 proc.) sektoriuose. Palyginti su 2019 m., deklaruojamas avansinis PM padidėjo finansų ir draudimo bei informacijos ir ryšių veiklose, atitinkamai 9 792 tūkst. eurų (15,1 proc.) ir 3 980 tūkst. eurų (11,9 proc.). Didžiausias deklaruojamo avansinio PM smukimas matomas didmeninės ir mažmeninės prekybos sektoriuje – 10 154 tūkst. eurų (6,3 proc.).

Avansinio pelno mokesčio deklaracijų duomenys pagal ekonominės veiklos rūšis

EV sekcija*	MM skaičius		MM, deklaravusių nenulines įmokas, skaičius		Deklaruota suma, tūkst. eurų	
	2019 m. I-IV ketv.	2020 m. I-IV ketv.	2019 m. I-IV ketv.	2020 m. I-IV ketv.	2019 m. I-IV ketv.	2020 m. I-IV ketv.**
A	872	846	567	465	8 102	4 658
B	76	82	64	56	3 391	2 294
C	3 424	3 415	2 680	2 452	124 226	125 634

D	230	236	147	138	12 778	13 914
E	212	206	168	135	3 991	2 952
F	2 954	3 094	2 372	2 321	33 601	32 596
G	9 063	9 202	7 465	7 113	160 145	149 991
H	3 293	3 319	2 704	2 409	63 851	56 020
I	939	993	676	602	6 363	3 825
J	913	966	701	717	33 465	37 445
K	451	468	286	292	64 672	74 464
L	1 640	1 722	1 022	966	34 491	30 652
M	1 674	1 760	1 237	1 189	29 887	22 687
N	1 072	1 119	832	763	19 119	15 312
O	14	13	5	8	146	161
P	268	263	102	98	1 479	1 127
Q	473	479	315	312	4 234	3 848
R	462	393	132	121	4 785	4 264
S	593	414	113	100	863	721
T	2	3	1	1	28	5
X	144	38	46	13	1 276	38
Iš viso	28 769	29 031	21 635	20 271	610 892	582 610

VMI duomenų saugyklos 2019-2020 m. avansinių PM deklaracijų duomenys (formą FR0430);

*EV sektijos:

A Žemės ūkis, miškininkystė ir žuvininkystė

B Kasyba ir karjerų eksploatavimas

C Apdirbamoji gamyba

D Elektros, dujų, garo tiekimas ir oro kondicionavimas

E Vandens tiekimas nuotekų valymas, atliekų tvarkymas ir regeneravimas

F Statyba

G Didmeninė ir mažmeninė prekyba; variklinių transporto priemonių ir motociklų remontas

H Transportas ir saugojimas

I Apgyvandinimo ir maitinimo paslaugų veikla

J Informacija ir ryšiai

K Finansinė ir draudimo veikla

L Nekilnojamojo turto operacijos

M Profesinė, mokslinė ir techninė veikla

N Administracinė ir aptarnavimo veikla

O Viešasis valdymas ir gynyba; privalomasis socialinis draudimas

P Švietimas

Q Žmonių sveikatos priežiūra ir socialinis darbas

R Meninė, pramoginė ir poilsio organizavimo veikla

S Kita aptarnavimo veikla

T Namų ūkių, samdančių darbininkus, veikla; namų ūkių veikla, susijusi su savoms reikmėms tenkinti skirtų nediferencijuojamų gaminių gamyba ir paslaugų teikimu

U Ekstra teritorinių organizacijų ir įstaigų veikla

X Nenustatyta ekonominė veikla

** neįtrauktas avansinis papildomas kredito įstaigų pelno mokestis

2.4. Gyventojų pajamų mokesčio surinkimas

2.4.1. Gyventojų pajamų mokesčio pajamos

Pagal Lietuvos Respublikos 2020 m. valstybės biudžeto ir savivaldybių biudžetų finansinių rodiklių patvirtinimo įstatymo 2 str. 1 d. 1 p. nuostatą GPM dalis, tenkanti visų savivaldybių biudžetams nuo pajamų į nacionalinį biudžetą, sudaro 46,21 proc., o šio mokesčio dalis, įskaitoma į valstybės biudžetą, sudaro 53,79 proc. Kasmet keičiantis GPM paskirstymo procentui atitinkamai pasiskirsto GPM pajamos tarp valstybės biudžeto ir savivaldybių biudžetų.

Gyventojų pajamų mokesčio pajamų 2017-2020 m. laikotarpiu rodikliai ir 2020 m. plano vykdymas

(tūkst. eurų)

GPM	2017 m. faktas	2018 m. faktas	2019 m. faktas	2020 m. planas	2020 m. faktas	2020 m. ir 2019 m. fakto palyginimas		2020 m. fakto ir plano palyginimas	
						±	%	±	%
valstybės biudžetas	353 212	314 700	1 825 777	1 997 875	1 886 761	60 984	103,3%	- 111 114	94,4%

savivaldybių biudžetai	1 273 539	1 525 647	1 620 381	1 716 037	1 630 015	9 634	100,6%	- 86 022	95,0%
nacionalinis biudžetas	1 626 751	1 840 347	3 446 158	3 713 912	3 516 776	70 618	102,0%	- 197 136	94,7%

Mokesčių ir kitų įmokų į biudžetus suvestinės apyskaitos Formos 1–VP duomenys. Formoje 1-VP duomenys pateikiami eurai, ataskaitoje duomenys pateikiami tūkst. eurų, todėl ataskaitoje, apvalinant duomenis iki sveiko skaičiaus, galimos paklaidos.

2.4.2. Nedarbo, užimtumo ir vidutinio darbo užmokesčio dinamika bei tendencijos

Užimtumo tarnybos duomenimis, 2021 m. sausio 1 d. bedarbio statusą turėjo 277,1 tūkst. asmenų, palyginti su 2020 m. sausio 1 d., bedarbių skaičius padidėjo 126,6 tūkst. (84,2 proc.), ilgalaikių bedarbių skaičius (72,0 tūkst.) padidėjo 45,2 tūkst., jaunesni kaip 30 m. amžiaus įregistruoti bedarbiai (71,4 tūkst.) sudarė 16,0 proc. šalies 16-29 amžiaus gyventojų.

Užimtumo tarnybos informacinėje sistemoje 2020 m. įregistruota 216,9 tūkst. laisvų darbo vietų, daugiau kaip 90 proc. visų darbo pasiūlymų sudarė pasiūlymai neterminuotam įdarbinimui.

Daugiausia darbingo amžiaus gyventojų 2021 m. sausio 1 d. buvo registruota bedarbiais Lazdijų r. (24,6 proc.), Kelmės (22,0 proc.), Vilkaviškio ir Rokiškio r. (po 21,7 proc.) savivaldybėse, žemiausias nedarbas registruotas Neringos (7,7 proc.) ir Klaipėdos r. (9,8 proc.) savivaldybėse. Iš penkių didžiausių šalies miestų aukščiausias nedarbas registruotas Kaune (17,1 proc.), žemiausias – Šiauliuose (12,1 proc.).

2020 m. Užimtumo tarnyba gavo 115 pranešimų apie numatomą 4,9 tūkst. darbuotojų atleidimą, per tą patį 2019 m. laikotarpį buvo gauti 65 pranešimai apie išpėtus 3,2 tūkst. darbuotojų.

2020 m. verslo įmonių darbuotojų pasiskirstymo pagal gaunamų draudžiamųjų pajamų grupes struktūroje dirbančiųjų, kurių vidutinės mėnesinės draudžiamosios pajamos buvo **mažesnės arba lygios 607 eurai, dalis sudarė 17,4 proc.**, dirbančiųjų, kurių vidutinės mėnesinės draudžiamosios pajamos buvo **607 eurai, dalis sudarė 3,4 proc.**, o dirbančiųjų, kurių vidutinės mėnesinės draudžiamosios pajamos **didesnės arba lygios 607 eurai, dalis sudarė 86,0 proc.** Didžiausią grupę (27,8 proc.) sudarė dirbantieji, kurių vidutinės mėnesinės draudžiamosios pajamos buvo **didesnės arba lygios nei 1 500 eurų**.

Verslo įmonių darbuotojų pasiskirstymo pagal vidutines draudžiamąsias pajamas struktūra

Metai	0 <= 300 Eur	300 <= 325 Eur	325 <= 350 Eur	350 <= 380 Eur	380 <= 400 Eur	400 <= 555 Eur	555 - 607 Eur	607 Eur	607 <= 800 Eur	800 <= 1000 Eur	1000 <= 1500 Eur	>= 1500 Eur
2015 m.	21,45%	6,44%	4,19%	3,98%	3,46%	17,73%	4,56%	0,06%	12,91%	8,66%	9,81%	6,75%
2016 m.	15,41%	1,26%	5,12%	7,03%	3,28%	19,84%	4,85%	0,07%	13,97%	9,78%	11,47%	7,92%
2017 m.	13,80%	1,13%	1,24%	6,22%	4,40%	20,00%	4,90%	0,07%	14,34%	10,58%	13,51%	9,80%
2018 m.	9,91%	1,00%	1,05%	1,32%	4,54%	22,61%	5,35%	0,07%	14,46%	11,56%	15,81%	12,31%
2019 m.	6,42%	0,63%	0,61%	0,75%	0,54%	7,74%	7,56%	0,07%	17,19%	12,26%	21,19%	25,03%
2020 m.	5,48%	1,11%	0,66%	0,67%	0,49%	4,02%	1,58%	3,39%	17,41%	11,96%	25,44%	27,80%

VMI duomenų saugyklos tipinių dokumentų duomenys (jei darbuotojas gavo draudžiamąsias pajamas daugiau nei vienoje darbovietėje, tai jo visos draudžiamosios pajamos sumuojamos ir pagal gautas vidutines vieno mėnesio draudžiamąsias pajamas darbuotojas priskiriamas atitinkamai darbuotojų grupei)

2021 m. sausio 1 d. asmenų, Mokesčių mokėtojų registre registruotų kaip vykdančys individualią veiklą, įskaitant ir ūkininkus, skaičius sudarė 307,7 tūkst., palyginti su 2020 m. sausio 1 d. duomenimis, jų skaičius padidėjo 15,2 tūkst. (5,2 proc.). Labiausiai išaugo gyventojų, registruotų kaip vykdančių individualią veiklą pagal pažymą, grupė – 17,9 tūkst. arba 10,5 proc., ūkininkų ir ūkininkų partnerių skaičius sumažėjo atitinkamai 1,5 proc. ir 4,5 proc.

Nuo 2018 m. sausio 1 d. panaikinta GPMĮ 2 str. 35 d., pagal kurią individualią veiklą vykdančių gyventojų grupėje buvo išskirtos veiklos, priklausančios „laisvųjų profesijų“ veikloms.

Mokesčių mokėtojų, vykdančių individualią veiklą, ir ūkininkų bei jų partnerių skaičius

Mokesčių mokėtojų tipai	2020.01.01	2021.01.01	Palyginimas, %
Notarai	253	250	98,8%
Advokatai	2 003	2 011	100,4%
Advokatų padėjėjai	1 326	1 363	102,8%

Mokesčių mokėtojų tipai	2020.01.01	2021.01.01	Palyginimas, %
Antstoliai	117	115	98,3%
Ūkininkai	116 875	115 072	98,5%
Ūkininkų partneriai	8 865	8 466	95,5%
Nenuolatiniai gyventojai, vykdanys individualią veiklą per nuolatinę bazę	1 230	1 508	122,6%
Fiziniai asmenys, samdantys kitus	223	256	114,8%
Gyventojai, vykdanys individualią veiklą pagal pažymą	170 096	187 997	110,5%
Gyventojas, vykdanis savarankišką veiklą užsienyje pagal E101 pažymą	1	1	100,0%
Iš viso*	292 479	307 706	105,2%

VMI mokesčių mokėtojų registro duomenys. *Unikalūs gyventojų skaičius

2020 m. verslo liudijimą savarankiškai veiklai vykdyti įsigijo 88,8 tūkst. asmenų, viso buvo įsigyta 268,2 tūkst. verslo liudijimų, iš jų 98,2 tūkst. verslo liudijimų vykdyti veiklą laikotarpiui iki 6 mėn. buvo įsigyta tarpininkaujant Užimtumo tarnybai.

2.4.3. GPM struktūra pagal ekonomines veiklas

Preliminariais mėnesinių pajamų mokesčio nuo A klasės pajamų deklaracijų (GPM313 forma) duomenimis, 2020 m. mokestį išskaičiuojantys asmenys deklaravo **19 457 433 tūkst. eurų** išmokų, kurios pagal GPMĮ 22 str. priskiriamos prie A klasės su darbo santykiais susijusių pajamų, nuo jų apskaičiuotas **GPM sudarė 3 260 594 tūkst. eurų**.

Daugiausiai GPM nuo su darbo santykiais susijusių A klasės pajamų deklaruota apdirbamosios gamybos (534 978 tūkst. eurų) bei didmeninės ir mažmeninės prekybos (471 497 tūkst. eurų) veiklose, tai sudarė atitinkamai 16,4 proc. ir 14,5 proc. nuo viso deklaruoto GPM, apskaičiuoto nuo su darbo santykiais susijusių A klasės pajamų.

Nuo su darbo santykiais susijusių A klasės pajamų išskaičiuotas GPM pagal ekonomines veiklas

(tūkst. eurų)

EV sekcija	Su darbo santykiais susijusios išmokos	GPM nuo su darbo santykiais susijusių išmokų	2020 m.
	2020 m.	2020 m.	GPM struktūra, proc.
A. Žemės ūkis, miškininkystė ir žuvininkystė	324 589	50 447	1,5%
B. Kasyba ir karjerų eksploatavimas	42 351	7 329	0,2%
C. Apdirbamoji gamyba	3 187 636	534 978	16,4%
D. Elektros, dujų, garo tiekimas ir oro kondicionavimas	199 181	36 015	1,1%
E. Vandens tiekimas nuotekų valymas, atliekų tvarkymas ir regeneravimas	216 360	35 084	1,1%
F. Statyba	1 183 600	190 089	5,8%
G. Didmeninė ir mažmeninė prekyba motociklų remontas	2 991 470	471 497	14,5%
H. Transportas ir saugojimas	1 784 083	295 764	9,1%
I. Apgyvadinimo ir maitinimo paslaugų veikla	349 119	44 493	1,4%
J. Informacija ir ryšiai	960 715	186 035	5,7%
K. Finansinė ir draudimo veikla	635 479	114 430	3,5%
L. Nekilnojamojo turto operacijos	191 042	32 383	1,0%
M. Profesinė, mokslinė ir techninė veikla	968 421	177 328	5,4%
N. Administracinė ir aptarnavimo veikla	632 218	91 701	2,8%
O. Viešasis valdymas ir gynyba; privalomasis socialinis draudimas	1 687 062	305 839	9,4%
P. Švietimas	1 826 452	301 512	9,2%
Q. Žmonių sveikatos priežiūra ir socialinis darbas	1 823 592	316 030	9,7%
R. Meninė, pramoginė ir poilsio organizavimo veikla	305 711	48 238	1,5%
S. Kita aptarnavimo veikla, kita veikla	148 352	21 402	0,7%
Iš viso	19 457 433	3 260 594	100%

VMI DS vitrinos GPM313 duomenys

2.5. Kitų į valstybės biudžetą pervedamų mokesčių surinkimas

Kitų VMI administruojamų mokesčių, kurie pagal Lietuvos Respublikos 2020 m. valstybės biudžeto ir savivaldybių biudžetų finansinių rodiklių patvirtinimo įstatymą priskiriami prie mokesčių valstybės biudžeto pajamų, dalis sudarė 1,2 proc. (95 802 tūkst. eurų) visų VMI administruojamų ir per 2020 m. į valstybės biudžetą surinktų mokesčių pajamų. 2019 m. šių mokesčių dalis sudarė 1,0 proc. (buvo gauta 81 045 tūkst. eurų).

2020 m. mažiau pajamų nei planuota gauta atskaitymų nuo pajamų pagal LR miškų įstatymą – surinkta 3 583 tūkst. eurų arba 12,8 proc. mažiau, loterijų ir azartinių lošimų mokesčio – surinkta 4 815 tūkst. eurų arba 21,9 proc. mažiau, nekilnojamojo turto mokesčio (už fiziniams asmenims nuosavybės teise priklausančių ar jų įsigyjamų gyvenamosios, sodų, garažų, fermų, šiltnamių, ūkio, pagalbinio ūkio, mokslo, religinės, poilsio paskirties statinių (patalpų), žuvininkystės statinių ir inžinerinių statinių bendrą vertę, viršijančią 220 tūkst. eurų) – 267 tūkst. eurų arba 4,9 proc. mažiau. Kitų mokesčių pajamų surinkta daugiau nei planuota: mokesčio už aplinkos teršimą gauta 6 194 tūkst. eurų arba 1,9 karto daugiau, transporto priemonių mokesčių – 4 303 tūkst. eurų arba 13,5 proc. daugiau.

2.6. Kitų į valstybės biudžetą pervedamų pajamų surinkimas

2020 m. VMI administruojamų kitų į valstybės biudžetą pervedamų pajamų, kurios pagal Lietuvos Respublikos 2020 m. valstybės biudžeto ir savivaldybių biudžetų finansinių rodiklių patvirtinimo įstatymą priskiriamos prie kitų valstybės biudžeto pajamų, dalis sudarė 4,6 proc. (382 178 tūkst. eurų) visų VMI administruojamų ir į valstybės biudžetą surinktų pajamų, 2019 m. kitų į valstybės biudžetą pervedamų mokesčių dalis buvo šiek tiek mažesnė, sudarė 4,4 proc. (366 756 tūkst. eurų). Struktūrinės dalies pokyčius lėmė dividendų ir valstybės įmonių pelno įmokų dalis, kuri 2020 m. buvo 28 433 tūkst. eurų didesnė nei 2019 m.

Bendras kitų pajamų surinkimas nuo planuotų pajamų atsiliko 40 440 tūkst. eurų arba 9,6 proc., didžiausi neigiami nukrypimai nuo plano pastebimi dividendų ir valstybės įmonių pelno įmokų (pajamų gauta 52 211 tūkst. eurų arba 24,0 proc. mažiau), rinkliavų (pajamų gauta 8 282 tūkst. eurų arba 18,1 proc. mažiau), mokesčio už valstybinius gamtos išteklius (pajamų gauta 3 374 tūkst. eurų arba 15,6 proc. mažiau) bei angliavandenilių išteklių mokesčio (pajamų gauta 1 221 tūkst. eurų arba 44,4 proc. mažiau) surinkime.

2.7. Pajamų iš sandorių su turtu surinkimas

Pajamų iš sandorių su turtu 2020 m. gauta 31 916 tūkst. eurų, 11 992 tūkst. eurų (27,3 proc.) mažiau nei buvo planuota. Žemės ir žemės gelmių išteklių realizavimo pajamų, kurias sudaro mokesčiai už valstybinės žemės sklypų pardavimą, 2020 m. gauta 9 674 tūkst. eurų (25,4 proc.) mažiau nei numatyta plane, taip pat, iki plano įvykdymo pritrūko 2 218 tūkst. eurų (44,1 proc.) kito ilgalaikio materialiojo ir nematerialiojo turto realizavimo pajamų.

3. SAVIVALDYBIŲ BIUDŽETŲ PLANŲ VYKDYMAS

3.1. Savivaldybių biudžetų pajamų surinkimo planų vykdymas

2020 m. GPM į savivaldybių biudžetus gauta 1 630 015 tūkst. eurų, 86 022 tūkst. eurų arba 5,0 proc. mažiau nei buvo planuota, turto mokesčių ir kitų mokesčių bei nemokesčių pajamų gauta atitinkamai 12 933 tūkst. eurų (10,0 proc.) ir 35 805 tūkst. eurų (14,0 proc.) daugiau.

Bendroje VMI administruojamų savivaldybių biudžetų pajamų struktūroje didžiausią dalį (79,0 proc.) sudarė pajamos iš GPM.

Savivaldybių biudžetų pajamų surinkimo planų vykdymas pagal mokesčių rūšis

(tūkst. eurų)

Nr.	Mokesčiai	2019 m. faktas	2020 m. planas	2020 m. faktas	2020 m. ir 2019 m. fakto palyginimas		2020 m. fakto ir plano palyginimas	
					±	%	±	%
1	Gyventojų pajamų mokestis	1 620 381	1 716 037	1 630 015	9 634	100,6%	- 86 022	95,0%
2	Turto mokesčiai (2a+2b+2c)	142 549	129 070	142 003	- 546	99,6%	12 933	110,0%
2a	Žemės mokestis	38 857	32 045	37 946	- 911	97,7%	5 901	118,4%
2b	Nekilnojamojo turto mokestis	101 743	95 243	102 106	363	100,4%	6 863	107,2%
2c	Paveldimo turto mokestis	1 949	1 782	1 951	2	100,1%	169	109,5%
3	Kiti mokesčiai ir pajamos	303 308	255 172	290 977	- 12 331	95,9%	35 805	114,0%
Iš viso (1+2+3)		2 066 238	2 100 279	2 062 995	- 3 243	99,8%	- 37 284	98,2%

Mokesčių ir kitų įmokų į biudžetus suvestinės apyskaitos Formos 1–VP duomenys.

2020 m. savivaldybių biudžetų pajamų surinkimo planai apskrityse nebuvo įvykdyti – tam įtakos turėjo negautos planuotos GPM į savivaldybių biudžetus pajamos. Savivaldybių biudžetų pajamų surinkimo planus įvykdė 12 savivaldybių.

Savivaldybių biudžetų pajamų surinkimo plano vykdymas pagal apskritis

(tūkst. eurų)

Eil. Nr.	Apskritis	2019 m. faktas	2020 m. planas	2020 m. faktas	2020 m. ir 2019 m. fakto palyginimas		2020 m. fakto ir plano palyginimas	
					±	%	±	%
1	Alytaus	101 367	99 402	98 602	- 2 765	97,3%	- 800	99,2%
2	Kauno	412 750	415 602	410 625	- 2 125	99,5%	- 4 977	98,8%
3	Klaipėdos	255 252	263 251	258 345	3 093	101,2%	- 4 906	98,1%
4	Marijampolės	89 499	91 099	88 710	- 789	99,1%	- 2 389	97,4%
5	Panevėžio	151 819	149 240	146 320	- 5 499	96,4%	- 2 920	98,0%
6	Šiaulių	194 699	194 636	190 009	- 4 690	97,6%	- 4 627	97,6%
7	Tauragės	64 527	66 636	64 037	- 490	99,2%	- 2 599	96,1%
8	Telšių	91 538	91 238	89 981	- 1 557	98,3%	- 1 257	98,6%
9	Utenos	95 934	95 329	93 774	- 2 160	97,7%	- 1 555	98,4%
10	Vilniaus	608 853	633 846	622 592	13 739	102,3%	- 11 254	98,2%
Iš viso		2 066 238	2 100 279	2 062 995	- 3 243	99,8%	- 37 284	98,2%

Mokesčių ir kitų įmokų į biudžetus konsoliduotos apyskaitos Formos 1–VP duomenys

3.2. Gyventojų pajamų mokesčio paskirstymas į savivaldybių biudžetus

Į savivaldybių biudžetus 2020 m. surinkta 1 630 015 tūkst. eurų GPM, gauta 86 022 tūkst. eurų (5,0 proc.) pajamų mažiau nei buvo numatyta savivaldybių biudžetų plane.

GPM paskirstomas į savivaldybių biudžetus pagal Lietuvos Respublikos 2020 m. valstybės biudžeto ir savivaldybių biudžetų finansinių rodiklių patvirtinimo įstatymo 2 str. 1 d. 2 p. tvarką, – kiekvienos savivaldybės biudžetui skiriama nustatyta gyventojų pajamų mokesčio dalis, nurodyta įstatymo 6 priede, išskyrus fiksuoto dydžio GPM už verslo liudijimą.

Į savivaldybių biudžetus paskirstytas gyventojų pajamų mokestis pagal apskritis

(tūkst. eurų)

Eil. Nr.	Apskritis	2019 m. faktas	2020 m. planas	2020 m. faktas	2020 m. ir 2019 m. fakto palyginimas		2020 m. fakto ir plano palyginimas	
					±	%	±	%
1	Alytaus	82 218	85 130	80 670	- 1 548	98,1%	- 4 460	94,8%
2	Kauno	324 717	346 197	328 467	3 750	101,2%	- 17 730	94,9%
3	Klaipėdos	190 242	206 325	196 069	5 827	103,1%	- 10 256	95,0%
4	Marijampolės	76 307	79 794	75 602	- 705	99,1%	- 4 192	94,7%
5	Panevėžio	124 693	127 778	121 004	- 3 689	97,0%	- 6 774	94,7%
6	Šiaulių	154 629	159 514	151 074	- 3 555	97,7%	- 8 440	94,7%
7	Tauragės	53 759	56 625	53 588	- 171	99,7%	- 3 037	94,6%
8	Telšių	75 383	77 563	73 406	- 1 977	97,4%	- 4 157	94,6%
9	Utenos	82 528	85 335	80 727	- 1 801	97,8%	- 4 608	94,6%
10	Vilniaus	455 905	491 776	469 408	13 503	103,0%	- 22 368	95,5%
Iš viso		1 620 381	1 716 037	1 630 015	9 634	100,6%	- 86 022	95,0%

Mokesčių ir kitų įmokų į biudžetus konsoliduotos apyskaitos Formos 1-VP duomenys

3.3. Turto mokesčių surinkimas

Į savivaldybių biudžetus 2020 m. surinkta 142 003 tūkst. eurų **turto mokesčių**, gauta 12 933 tūkst. eurų (10,0 proc.) pajamų daugiau nei buvo numatyta savivaldybių biudžetų planuose.

Žemės mokesčio 2020 m. gauta 37 946 tūkst. eurų, tai 5 901 tūkst. eurų daugiau nei planuota, tačiau 911 tūkst. eurų mažiau nei buvo gauta per tą patį 2019 m. laikotarpį.

2020 m. **nekilnojamojo turto mokesčio** į savivaldybių biudžetus gauta 102 106 tūkst. eurų, tai 6 863 tūkst. eurų daugiau nei buvo planuota ir 363 tūkst. eurų daugiau nei tą patį 2019 m. laikotarpį.

2020 m. surinkta 1 951 tūkst. eurų **paveldimo turto mokesčio**, tai 169 tūkst. eurų (9,5 proc.) daugiau nei buvo numatyta savivaldybių biudžetų planuose ir 2 tūkst. eurų (0,1 proc.) daugiau nei tą patį 2019 m. laikotarpį.

3.4. Kiti mokesčiai ir nemokestinės pajamos

2020 m. į savivaldybių biudžetus gauta 290 977 tūkst. eurų kitų mokesčių ir pajamų, tai 35 805 tūkst. eurų arba 14,0 proc. daugiau nei buvo planuota, tačiau 12 331 tūkst. eurų arba 4,1 proc. mažiau nei tą patį 2019 m. laikotarpį.

2020 m. į savivaldybių biudžetus gauta 195 617 tūkst. eurų pajamų už prekes ir paslaugas, iš jų 104 396 tūkst. eurų sudarė valstybės ir vietinės rinkliavos.

3.5. Dėl suteiktų mokesčių lengvatų netektos pajamos

2020 m. savivaldybių tarybų sprendimais ir pagal mokesčio įstatymą suteikta GPM lengvatų (lengvatos įsigyjant verslo liudijimus suteikiamos laikotarpiui pagal verslo liudijimo galiojimo pradžios datą) už 2 875,6 tūkst. eurų (tiek neteko savivaldybių biudžetai). Palyginti su tuo pačiu 2019 m. laikotarpiu, suteiktų lengvatų suma sumažėjo 45,6 tūkst. eurų.

Parengė:

Donata Vosyliūtė

Vytautas Mickus

Aušrelė Grotuzaitė

Edita Venclavičienė