

Gyventojų pajamų mokesčio duomenys

2021-08-25

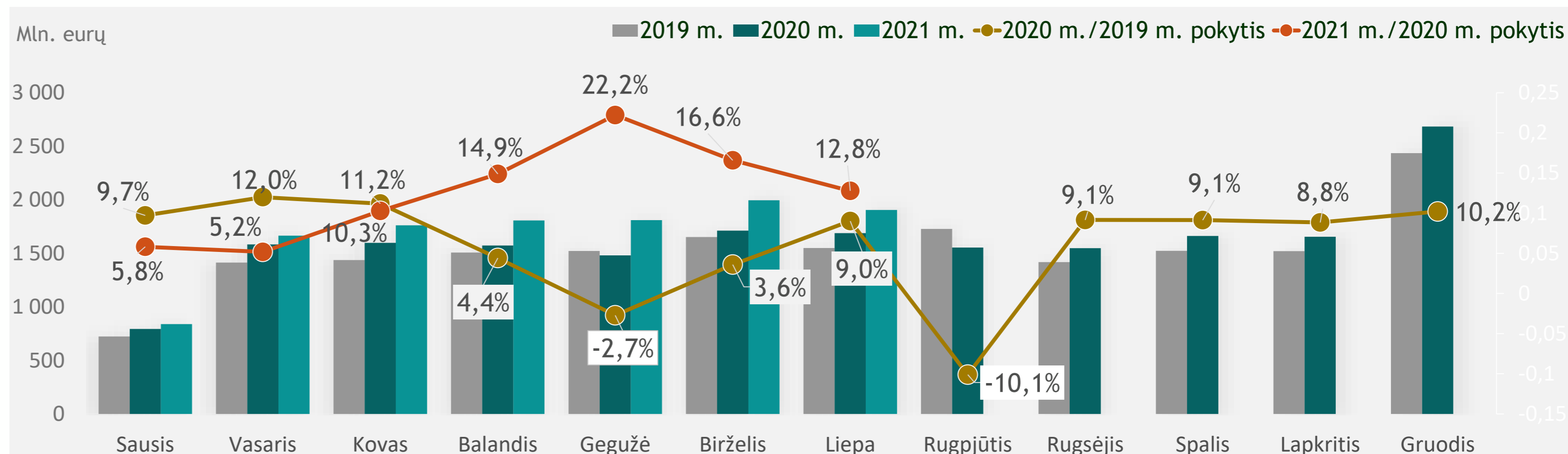
2021 m. sausio–liepos mėn. su darbo santykiais susijusios išmokos padidėjo 13,0 %



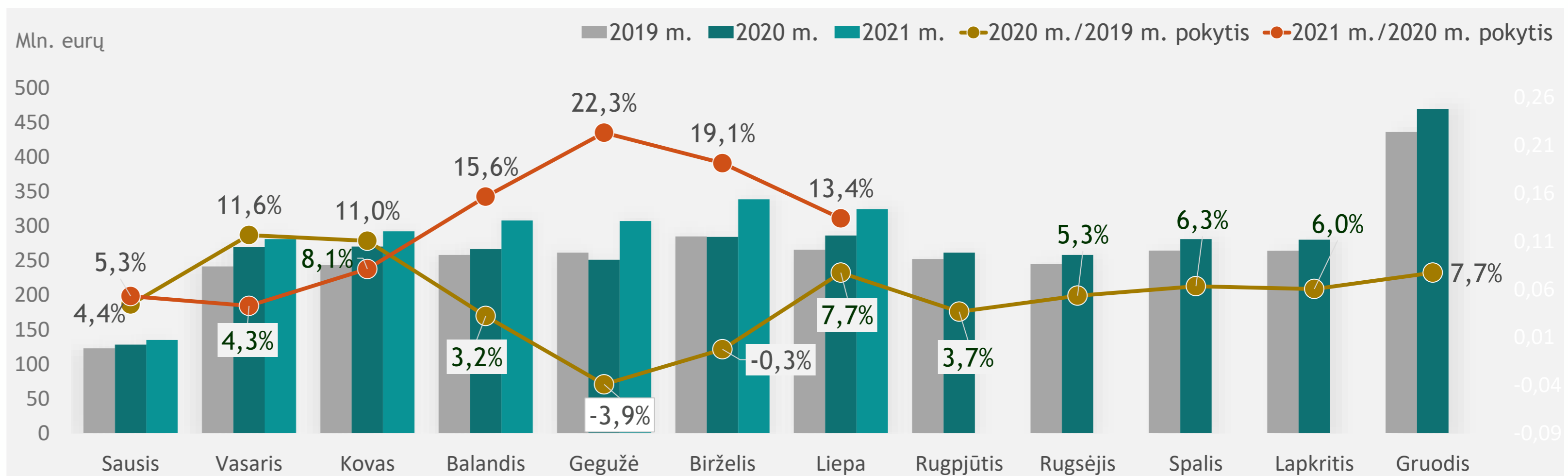
+ 13,0 %

2021 m. sausio–liepos mėn. juridiniai asmenys deklaravo didesnes su DS susijusias išmokas nei 2020 m. sausio–liepos mėn.

Su darbo santykiais arba jų esmę atitinkančiais santykiais susijusios išmokos



GPM nuo pajamų su darbo santykiais arba jų esmę atitinkančiais santykiais susijusių išmokų

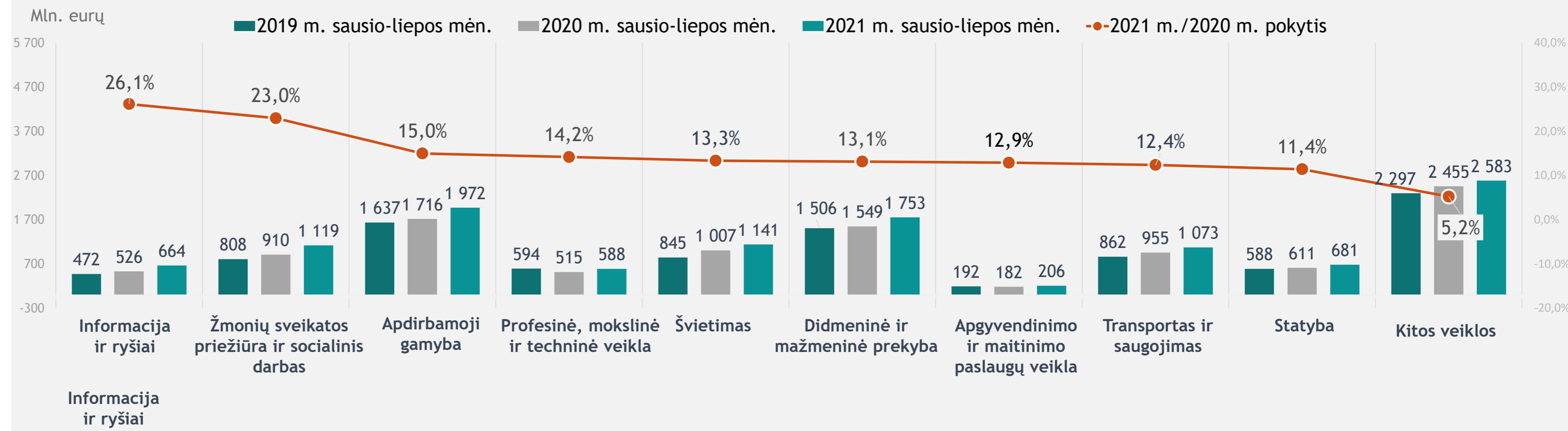


2021 m. sausio–liepos mėn. su DS susijusios išmokos didėjo beveik visose ekonominėse veiklose, didžiausias augimas stebimas informacijos ir ryšių veikloje

Su darbo santykiais arba jų esmę atitinkančiais susijusių išmokos ir jų pokytis pagal EV 2021 m./2020 m.

+ 26,1% ▲

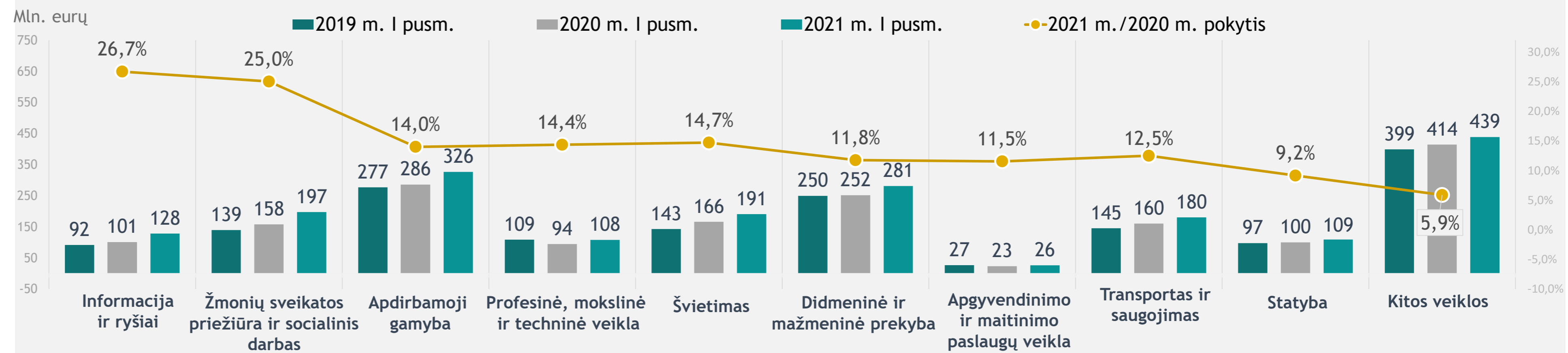
2021 m. sausio–liepos mėn. su darbo santykiais susijusios išmokos informacijos ir ryšių veikloje didesnės nei 2020 m. sausio–liepos mėn.



+ 26,7% ▲

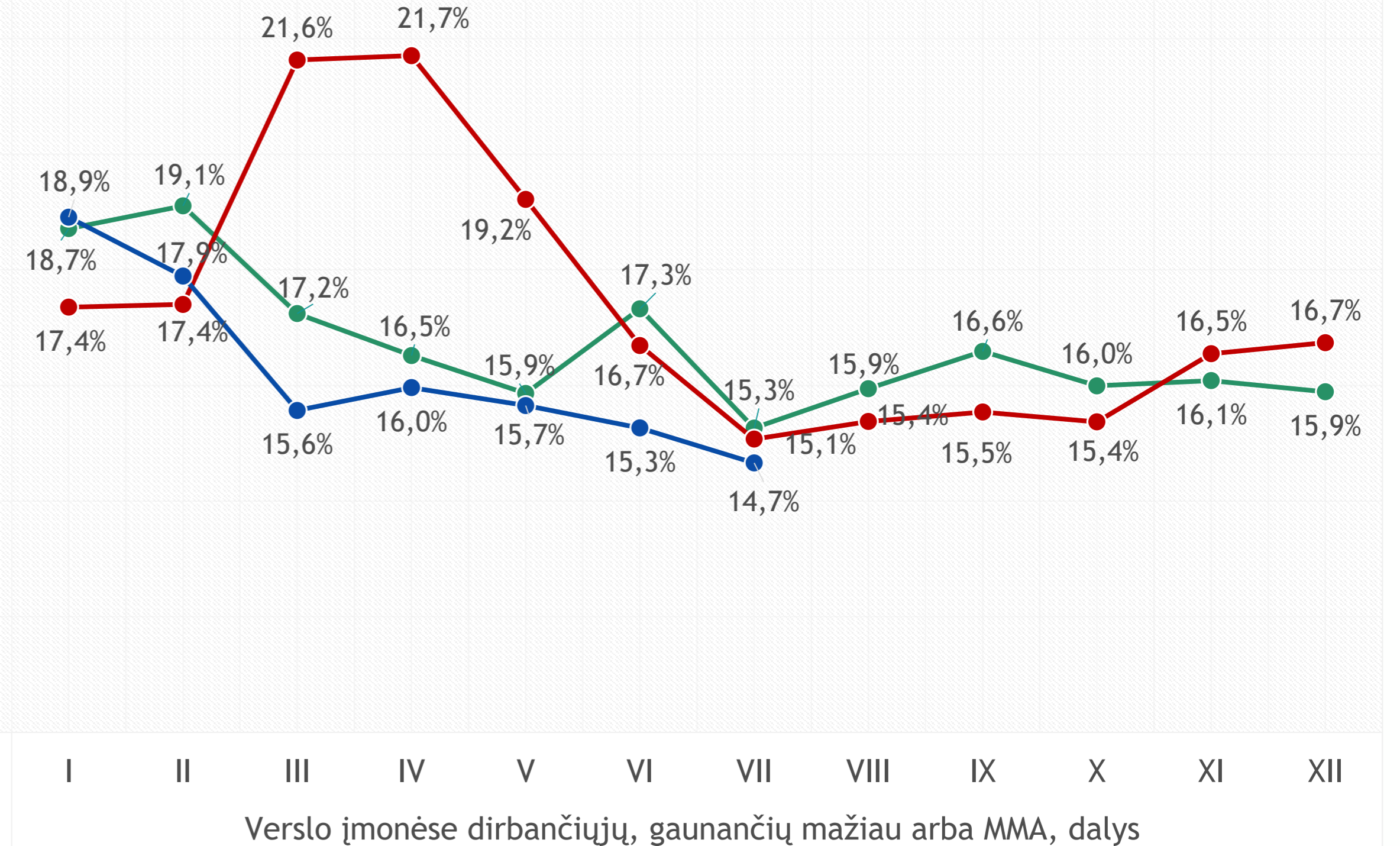
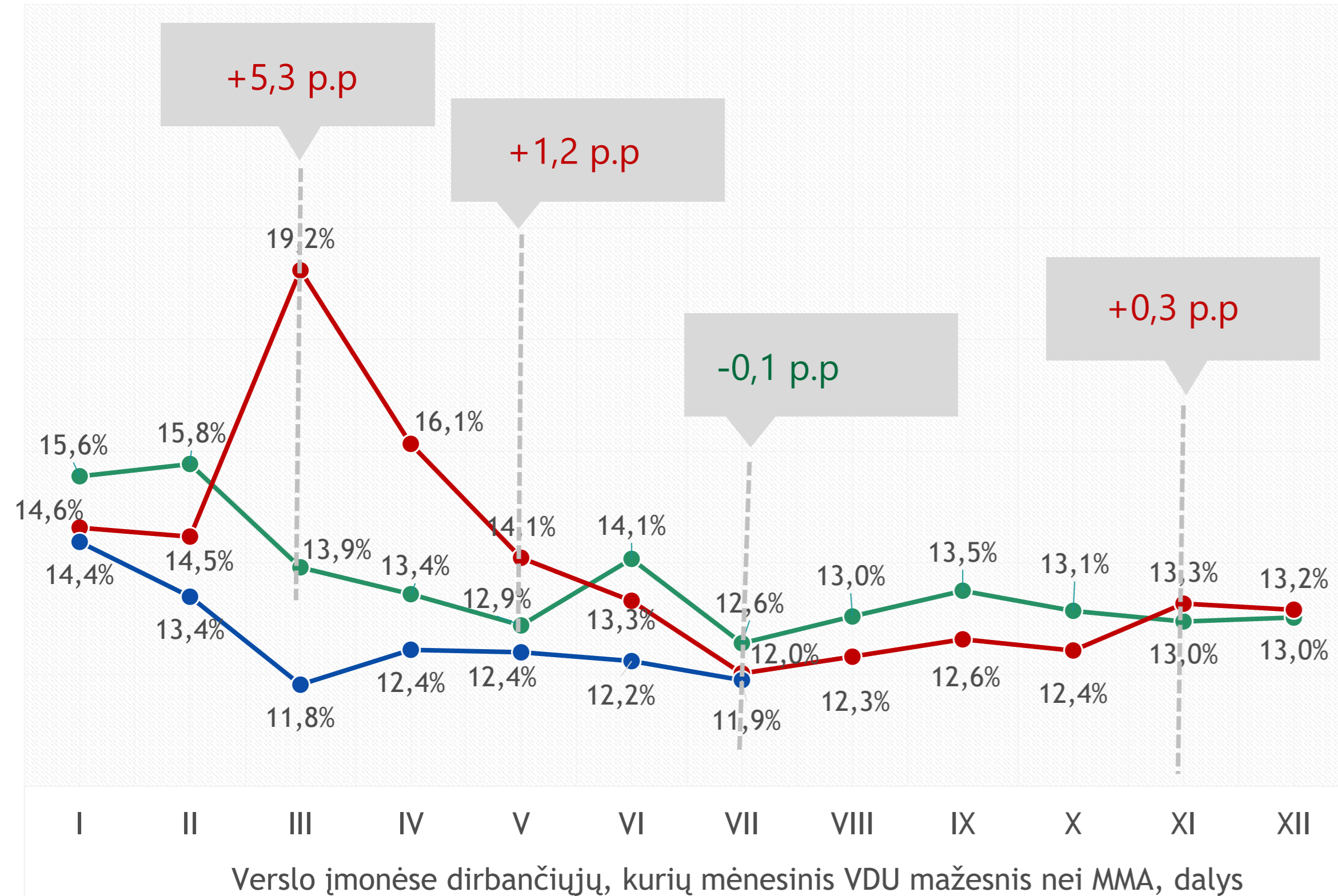
2021 m. sausio–liepos mėn. GPM nuo pajamų susijusių su DS informacijos ir ryšių veikloje deklaruota daugiau nei 2020 m. sausio–liepos mėn.

GPM nuo pajamų susijusių su darbo santykiais arba jų esmę atitinkančiais santykiais, mln. eurų ir jo pokytis pagal EV 2021 m./2020 m.



Pandemijos metu verslo įmonėse dirbančiųjų, gaunančių mažiau nei MMA, dalis labiausiai padidėjo kovo–gegužės mėn.

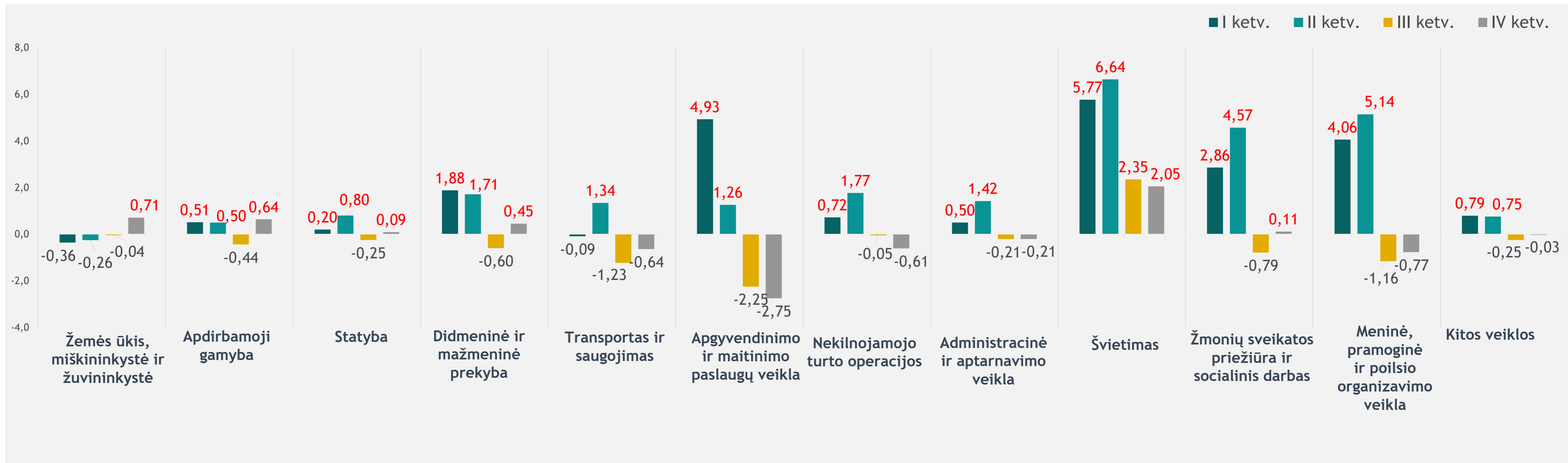
Verslo įmonėse dirbančiųjų, kurių mėnesinis VDU mažesnis nei MMA / mažesnis arba lygus MMA, dalys ●-2019 m. ●-2020 m. ●-2021 m.



Duomenų šaltinis: Valstybinio socialinio draudimo fondo valdybos (VSDFV) duomenys
 2019 m. minimalioji mėnesinė alga (MMA) = 555 eurai; 2020 m. MMA = 607 eurai; 2021 m. MMA = 642 eurai

Didžiausią įtaką rodikliui turėjo pirmasis karantinas – 2020 m. II ketv. verslo įmonėse darbuotojų, gaunančių mažiau nei MMA, dalis padidėjo beveik visose ekonominės veiklose

Verslo įmonėse dirbančiųjų, kurių mėnesinis VDU mažesnis nei MMA, dalies pokytis visoje darbuotojų struktūroje 2020 m./2019 m. pagal EV, procentiniais punktais

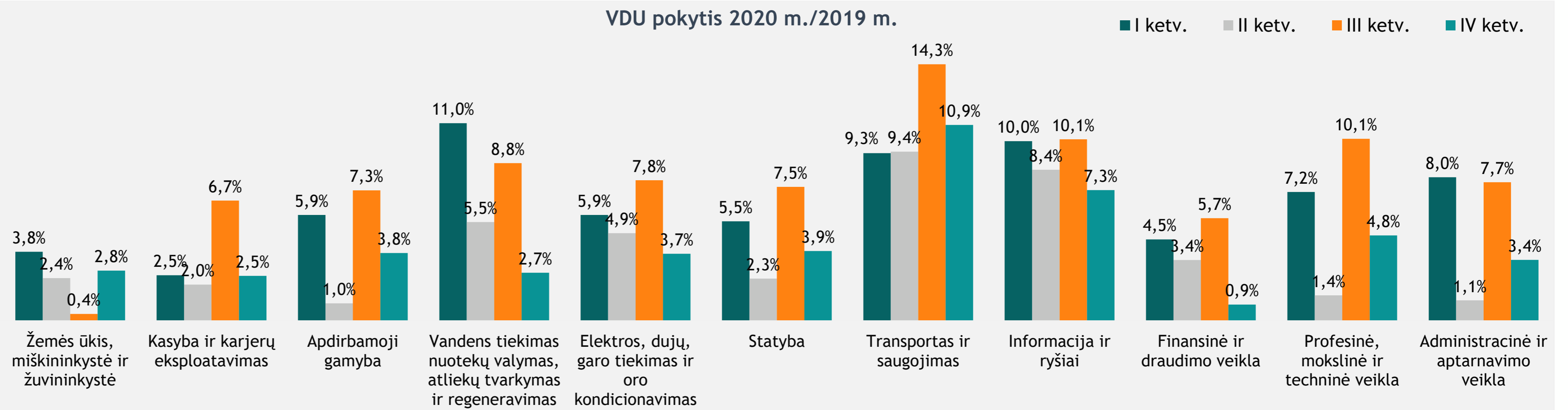


Duomenų šaltinis: VSDFV duomenys

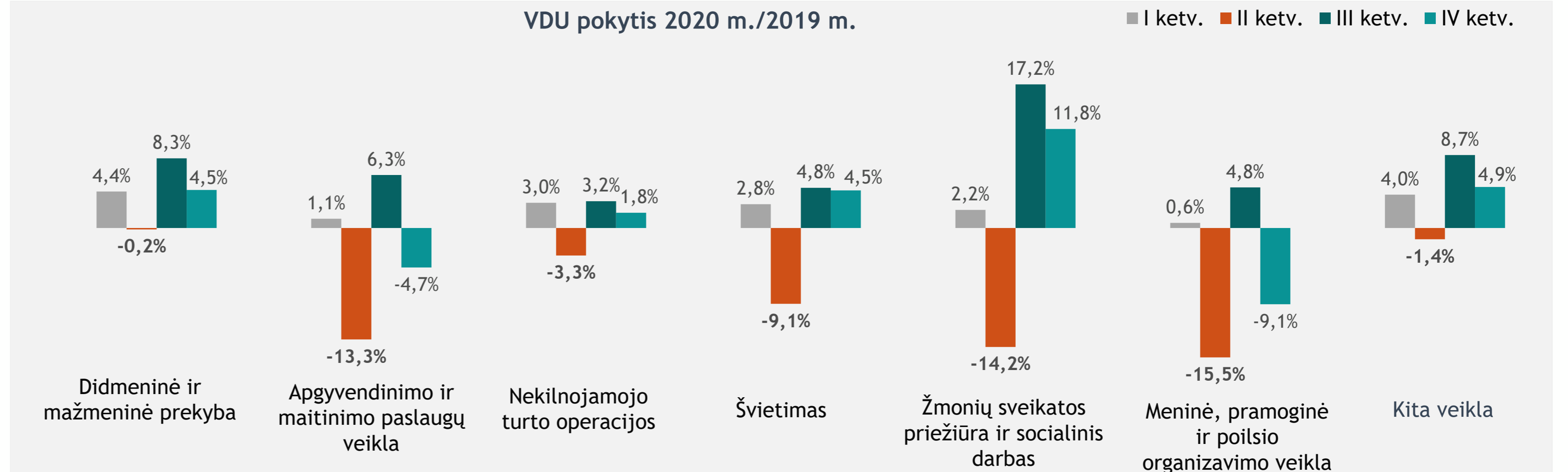
2020 m. verslo įmonėse fiksuojamas vidutinio darbo užmokesčio augimas: I ketv. – 6,4%; II ketv. – 2,4%, III ketv. – 9,2%, IV ketv. – 5,5%

Per metus VDU augo visose EV, išskyrus apgyvendinimo ir maitinimo paslaugų (-2,4%) bei meninėje, pramoginėje ir poilsio organizavimo (-4,7%) veiklose

Pirmoji pandemijos banga nesustabdė vidutinio darbo užmokesčio augimo – VDU didėjo beveik visose ekonominėse veiklose, kiek lėčiau augo tik pirmojo karantino metu

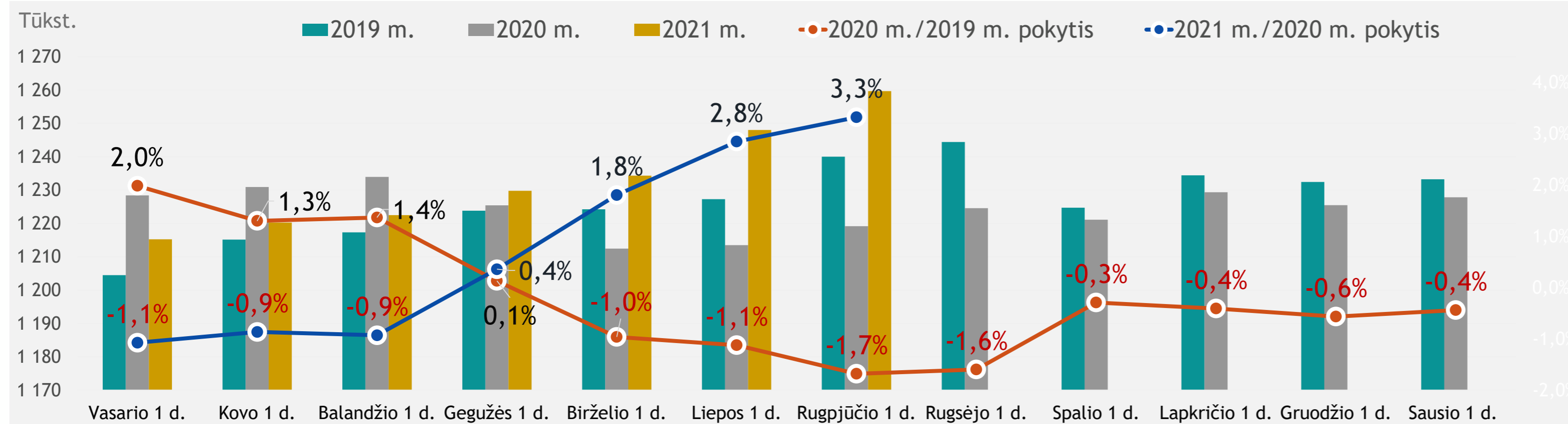


Pirmojo karantino metu VDU labiausiai sumažėjo apgyvendinimo ir maitinimo paslaugų, žmonių sveikatos priežiūros ir socialinio darbo bei meninės, pramoginės ir poilsio organizavimo veiklose



Rugpjūčio 1 d. darbuotojų skaičius šalyje padidėjo 3,3 proc., o registruotas nedarbas siekė 13,1 proc.

SODRA darbuotojų statusą turinčių asmenų skaičius ir jų pokytis

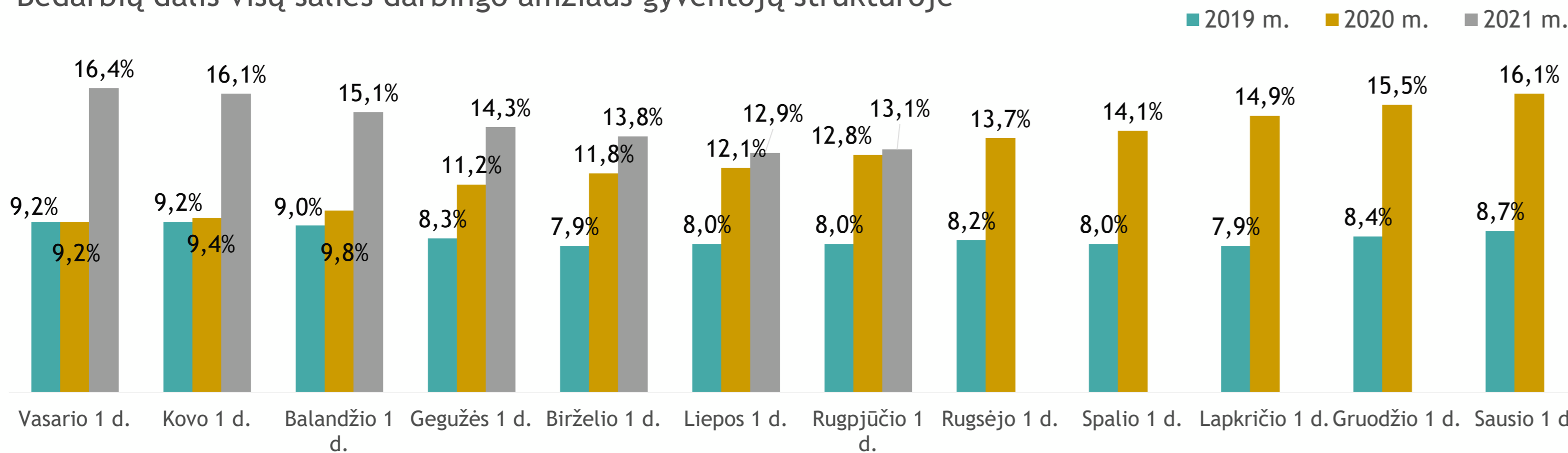


+ 3,3% ▲

2021 m. rugpjūčio 1 d. fiksuotas darbuotojų statusą turinčių asmenų skaičiaus padidėjimas

Duomenų šaltinis: VSDFV duomenys

Bedarbių dalis visų šalies darbingo amžiaus gyventojų struktūroje

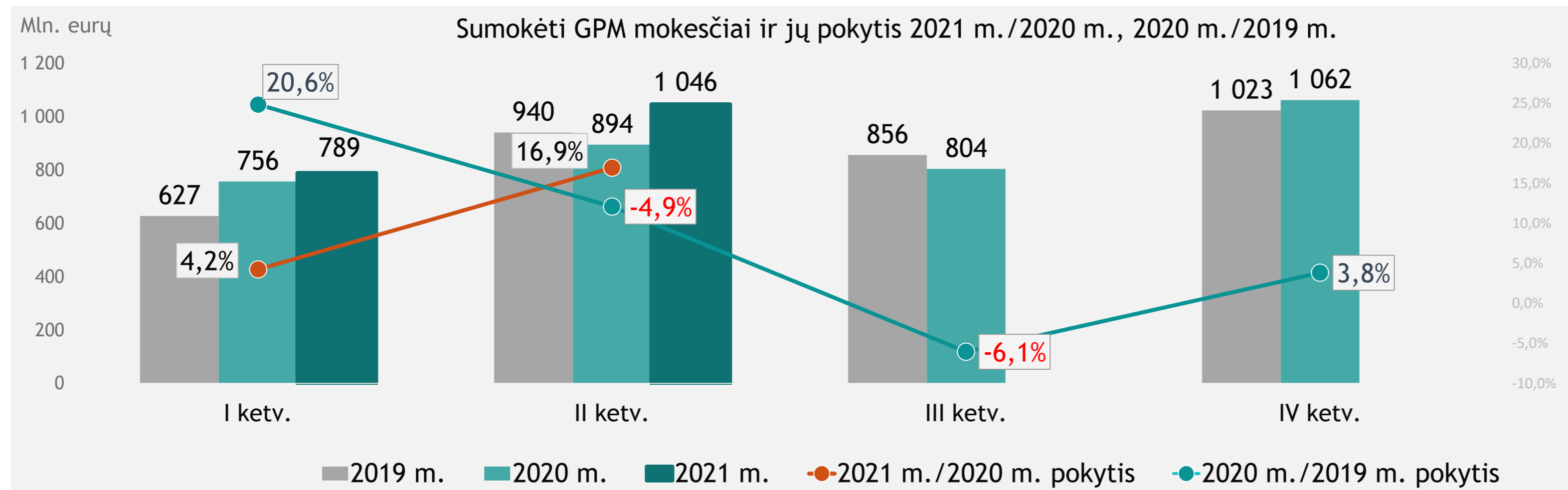


13,1%

Registruotas nedarbas šalyje 2021 m. rugpjūčio 1 d.

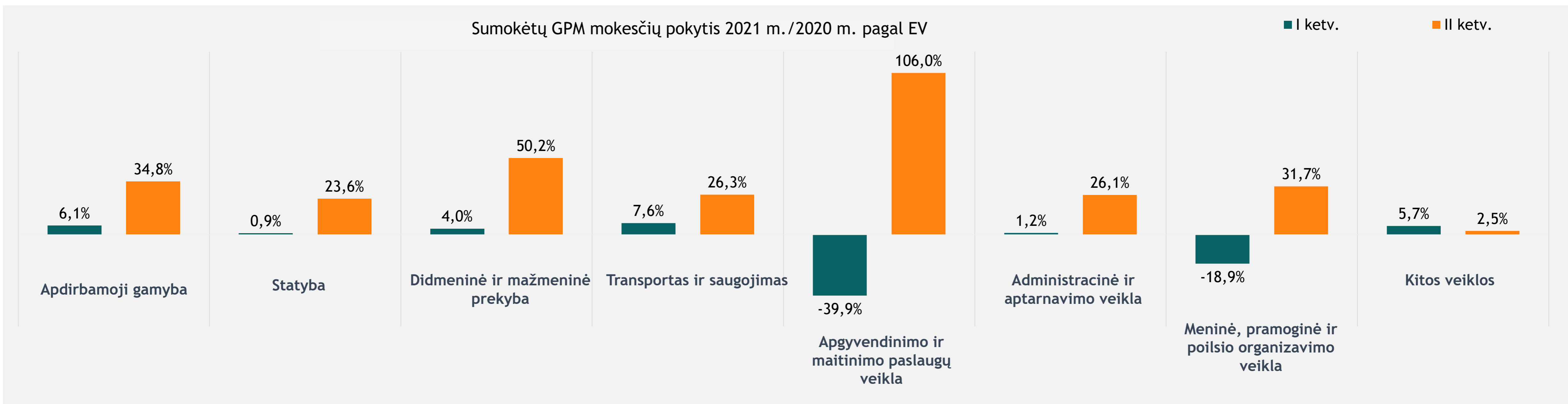
Duomenų šaltinis: Užimtumo tarnybos duomenys

2021 m. I pusm. gyventojų pajamų mokesčio sumokėta 1 835 mln. €, 184 mln. € (11,1 %) daugiau nei 2020 m. I pusm.



16,9% ▲
2021 m. II ketv. GPM sumokėti mokesčiai didesni nei 2020 m. II ketv.

2 kartus ▲
Apgyvandinimo ir maitinimo paslaugų veikloje sumokėti GPM mokesčiai didesni nei 2020 m. II ketv.



Pirmojo karantino metu sumokėti GPM mokesčiai labiausiai sumažėjo apgyvendinimo ir maitinimo paslaugų bei meninėje, pramoginėje ir poilsio organizavimo veiklose

