



VALSTYBINĖ
MOKESČIŲ
INSPEKCIJA

VMI ADMINISTRUOJAMŲ NACIONALINIO BIUDŽETO PAJAMŲ SURINKIMO APŽVALGA

2021 m. I pusm.

Turinys

| | |
|---|-----------|
| 1. VMI VALSTYBĖS BIUDŽETO PAJAMŲ PLANO VYKDYMAS IR PRIEŽASTYS | 3 |
| 2. SVARBIAUSIŲ VMI ADMINISTRUOJAMŲ VALSTYBĖS BIUDŽETO MOKESČIŲ IR KITŲ PAJAMŲ SURINKIMO UŽDUOČIŲ VYKDYMAS IR PRIEŽASTYS..... | 5 |
| 2.1. Pridėtinės vertės mokesčio surinkimas į valstybės biudžetą..... | 5 |
| 2.1.1. Pridėtinės vertės mokesčio pajamos | 5 |
| 2.1.2. PVM deklaracijų duomenys..... | 6 |
| 2.2. Akcizų surinkimas į valstybės biudžetą | 8 |
| 2.2.1. VMI administruojamų akcizų pajamos | 8 |
| 2.2.2. Akcizų pajamos į valstybės biudžetą pagal mokesčio objektą | 9 |
| 2.3. Pelno mokesčio surinkimas į valstybės biudžetą | 11 |
| 2.3.1. Pelno mokesčio pajamos..... | 11 |
| 2.3.2. Avansinio pelno mokesčio deklaracijų duomenys | 11 |
| 2.4. Gyventojų pajamų mokesčio surinkimas..... | 12 |
| 2.4.1. Gyventojų pajamų mokesčio pajamos..... | 12 |
| 2.4.2. Nedarbo, užimtumo ir vidutinio darbo užmokesčio dinamika bei tendencijos... | 12 |
| 2.4.3. GPM struktūra pagal ekonomines veiklas..... | 14 |
| 2.5. Kitų į valstybės biudžetą pervedamų mokesčių surinkimas..... | 14 |
| 2.6. Kitų į valstybės biudžetą pervedamų pajamų surinkimas | 15 |
| 2.7. Pajamų iš sandorių su turtu surinkimas | 15 |
| 3. SAVIVALDYBIŲ BIUDŽETO PAJAMOS | 15 |
| 3.1. Savivaldybių biudžetų pajamų surinkimas..... | 15 |
| 3.2. Gyventojų pajamų mokesčio paskirstymas į savivaldybių biudžetus..... | 16 |
| 3.3. Turto mokesčių surinkimas..... | 16 |
| 3.4. Kiti mokesčiai ir nemokestinės pajamos | 17 |
| 3.5. Dėl suteiktų mokesčių lengvatų netektos pajamos | 17 |

Pajamų dydžiui aktualūs Lietuvos Respublikos Vyriausybės sprendimai:

Nuo 2020-03-16 ir nuo 2020-11-07 Lietuvoje paskelbus karantiną dėl COVID-19 plitimo ir apribojus arba uždraudus tam tikrų veiklų vykdymą, šias veiklas vykdančioms mokėtojams periodu, nustatytu Valstybinės mokesčių inspekcijos prie Lietuvos Respublikos finansų ministerijos viršininko 2020 m. kovo 26 d. įsakymu Nr. VA-27 „Dėl pagalbos priemonių mokesčių mokėtojams, paveiktiems koronaviruso (COVID-19) sukeltų neigiamų pasekmių“ (kartu su visais jo pakeitimais), suteikta galimybė nemokėti deklaruotų prievolių, nevykdomas jų išieškojimas ir neskaičiuojami delspinigiai nuo nesumokėtų prievolių.

Pagalbos priemonės verslui neturėjo įtakos mokesčių mokėtojų deklaruotų prievolių dydžiui (jas veikė karantino laikotarpiu vykdomos veiklos intensyvumas), tačiau tiesiogiai paveikė jų padengimo apimtį ir atskirų mokesčių pajamų surinkimo tendencijas. Pajamų surinkimo pokyčiai, siejami su minėtais sprendimais, prie konkretaus mokesčio atskirai neaptariami.

1. VMI VALSTYBĖS BIUDŽETO PAJAMŲ PLANO VYKDYMAS IR PRIEŽASTYS

2021 m. I pusm. Valstybinė mokesčių inspekcija (toliau – VMI) į valstybės biudžetą pervedė 4 983 622 tūkst. eurų pajamų, t. y. 1 192 145 tūkst. Eurų (31,4 proc.) daugiau nei 2021 m. I pusm.

2021 m. I pusm. VMI administruojamų valstybės biudžeto pajamų plano vykdymas

| Eil. Nr. | Įmokų pavadinimas | 2020 m. faktas | 2021 m. faktas | 2021 m. ir 2020 m. fakto palyginimas | |
|----------|--|------------------|------------------|--------------------------------------|---------------|
| | | | | ± | % |
| | MOKESČIAI (1+2+...+10) | 3 626 864 | 4 744 386 | 1 117 522 | 130,8% |
| 1 | Gyventojų pajamų mokestis | 885 427 | 958 079 | 72 652 | 108,2% |
| 2 | Pelno mokestis | 431 723 | 736 507 | 304 784 | 170,6% |
| 3 | VMI administruojamas PVM | 1 582 221 | 2 239 116 | 656 895 | 141,5% |
| 4 | Atskaitymai nuo pajamų pagal LR miškų įstatymą | 12 526 | 14 020 | 1 494 | 111,9% |
| 5 | VMI administruojami akcizai | 681 051 | 746 799 | 65 748 | 109,7% |
| 6 | Nekilnojamojo turto mokestis | 1 121 | 1 591 | 470 | 141,9% |
| 7 | Loterijų ir azartinių lošimų mokestis | 9 331 | 9 872 | 541 | 105,8% |
| 8 | Transporto priemonių mokesčiai | 10 603 | 25 364 | 14 761 | 239,2% |
| 9 | Mokestis už aplinkos teršimą | 12 861 | 13 038 | 177 | 101,4% |
| 10 | Kiti mokesčiai | | | | |
| | KITOS PAJAMOS (11+13+14+15+...+20) | 149 046 | 224 299 | 75 253 | 150,5% |
| 11 | Palūkanos už paskolas | 8 | 131 | 123 | |
| 12 | Dividendai, valstybės įmonių pelno įmokos | 84 890 | 107 451 | 22 561 | 126,6% |
| 13 | Mokestis už valstybės turto naudojimą patikėjimo teise | 1 | | - 1 | |
| 14 | Mokestis už valstybinius gamtos išteklius | 7 836 | 8 944 | 1 108 | 114,1% |
| 15 | Angliavandenilių išteklių mokestis | 979 | 726 | - 253 | 74,2% |
| 16 | Rinkliavos | 17 315 | 20 945 | 3 630 | 121,0% |
| 17 | Žyminis mokestis | 4 291 | 4 712 | 421 | 109,8% |
| 18 | Kitos pajamos (Eismo ribojimo, kelių naudotojų, pramoninės nuosavybės objektų registravimo mokesčiai, tabako bendrovių gaunamos lėšos) | 27 059 | 30 857 | 3 798 | 114,0% |
| 19 | Pajamos iš baudų ir konfiskacijos | 25 330 | 37 160 | 11 830 | 146,7% |
| 20 | Kitos neišvardytos pajamos | - 18 663 | 13 373 | 32 036 | |
| | PAJAMOS IŠ SANDORIŲ SU TURTU (21+23+23) | 15 567 | 14 937 | - 630 | 96,0% |
| 21 | Žemės ir žemės gelmių išteklių realizavimo pajamos | 15 034 | 14 416 | - 618 | 95,9% |

| | | | | | |
|----|--|-----------|-----------|-----------|--------|
| 22 | Kito ilgalaikio materialiojo ir nematerialiojo turto realizavimo pajamos | 170 | 249 | 79 | 146,5% |
| 23 | Kitos gautinos sumos (ŽŪM ir Ūkio ministerijos adminstr. pajamos) | 363 | 272 | - 91 | 74,9% |
| 24 | VMI administruojamos VB pajamos iš viso (1+2+3+4+5+6+...+23) | 3 791 477 | 4 983 622 | 1 192 145 | 131,4% |

Mokesčių ir kitų įmokų į biudžetus suvestinės apyskaitos Formos 1–VP duomenys

Mokestinių pajamų per 2021 m. I pusr. gauta 4 744 386 tūkst. eurų, t. y. 1 117 522 tūkst. eurų arba 30,8 proc. daugiau nei 2020 m. I pusr.

Kitų pajamų surinkta 224 299 tūkst. eurų, gauta 75 253 tūkst. eurų (50,5 proc.) daugiau nei 2020 m. I pusr. Tam įtakos turėjo 22 561 tūkst. eurų (26,6 proc.) išaugusios dividendų pajamos, 11 830 tūkst. eurų (46,7 proc.) padidėjęs pajamų iš baudų ir konfiskacijos surinkimas bei mokesčių mokėtojų sumokėtos įmokos, kurios dėl nesančių prievolių apskaitytos kaip kitos neišvardytos pajamos.

Pajamų iš sandorių su turtu gauta 14 937 tūkst. eurų, tai 630 tūkst. eurų (4,0 proc.) mažiau nei 2020 m. I pusr. Mažesnę pajamų surinkimą lėmė 2021 m. I pusr. gautos mažesnės žemės ir žemės gelmių išteklių realizavimo pajamos (gauta 621 tūkst. eurų arba 4,1 proc. mažiau).

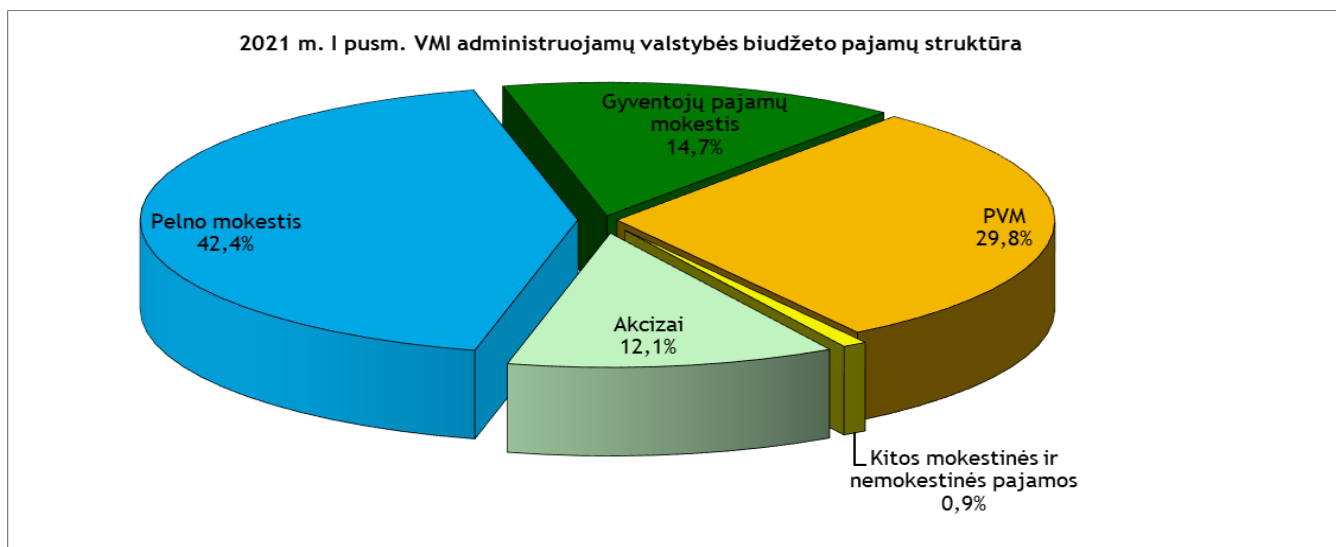
2021 m. I pusr. pagrindinių mokesčių surinkimas:

– gyventojų pajamų mokesčio (toliau – GPM) į valstybės biudžetą gauta 72 652 tūkst. eurų (8,2 proc.) daugiau nei 2020 m. I pusr. 2021 m. GPM dalis, paskirstoma į valstybės biudžetą, sumažėjo 1,98 procentinio punkto nuo visų į nacionalinį biudžetą surenkamų šio mokesčio pajamų (2020 m. ši dalis sudarė 53,79 proc.);

– pelno mokesčio (toliau – PM) į valstybės biudžetą gauta 304 784 tūkst. eurų (70,6 proc.) daugiau nei 2020 m. I pusr.;

– pridėtinės vertės mokesčio (toliau – PVM) gauta 656 895 tūkst. eurų (41,5 proc.) daugiau nei 2020 m. I pusr.;

– akcizų gauta 65 748 tūkst. eurų arba 9,7 proc. daugiau nei 2020 m. I pusr. Akcizų už etilo alkoholį ir alkoholinius gėrimus 2021 m. I pusr. gauta 28 881 tūkst. eurų arba 17,4 proc. daugiau, akcizų už energetinius produktus – 26 417 tūkst. eurų arba 6,9 proc. daugiau, akcizų už apdoroto tabako gaminius – 3 871 tūkst. eurų arba 3,1 proc. daugiau, akcizo už kaitinamojo tabako produktus ir elektroninių cigarečių skystį – atitinkamai 6 426 tūkst. eurų (85,7 proc.) ir 139 tūkst. eurų (39,9 proc.) daugiau, akcizų už elektros energiją, kurių pajamų dalis nesiekia 1 proc. visoje akcizų pajamų struktūroje – 13 tūkst. eurų arba 1,6 proc. daugiau.



Mokesčių ir kitų įmokų į biudžetus suvestinės apyskaitos Formos 1–VP duomenys

2. SVARBIAUSIŲ VMI ADMINISTRUOJAMŲ VALSTYBĖS BIUDŽETO MOKESČIŲ IR KITŲ PAJAMŲ SURINKIMO UŽDUOČIŲ VYKDYMAS IR PRIEŽASTYS

2.1. Pridėtinės vertės mokesčio surinkimas į valstybės biudžetą

2.1.1. Pridėtinės vertės mokesčio pajamos

PVM pajamų 2018–2021 m. laikotarpių rodikliai ir 2021 m. plano vykdymas

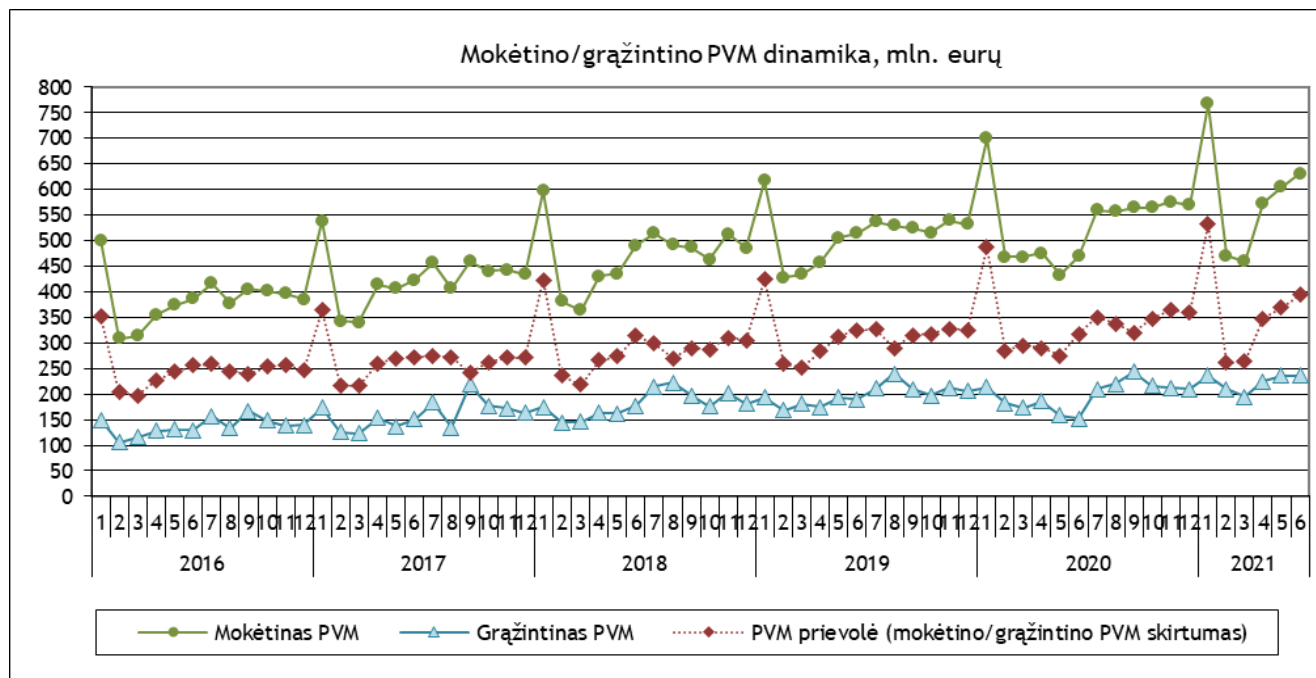
| Laikotarpis | 2018 m. faktas | 2019 m. faktas | 2020 m. faktas | 2021 m. faktas | 2021 m. ir 2020 m. fakto palyginimas | |
|--------------|----------------|----------------|----------------|----------------|--------------------------------------|--------|
| | | | | | ± | % |
| I ketvirtis | 887 434 | 916 441 | 972 965 | 1 072 977 | 100 012 | 110,3% |
| II ketvirtis | 832 638 | 905 632 | 609 256 | 1 166 139 | 556 883 | 191,4% |
| I pusmetis | 1 720 072 | 1 822 073 | 1 582 221 | 2 239 116 | 656 895 | 141,5% |

Mokesčių ir kitų įmokų į biudžetus suvestinės apyskaitos Formos 1–VP duomenys

Per 2021 m. I pusm. bendras deklaruotas PVM (visų PVM mokėtojų deklaruoto mokėtino į biudžetą ir gražintino iš biudžeto PVM skirtumas), palyginti su 2020 m. I pusm., padidėjo 218 788 tūkst. eurų arba 11,2 proc., deklaruotas mokėtinas PVM augo 492 121 tūkst. eurų (16,3 proc.), o deklaruotas gražintinas PVM – 273 334 tūkst. eurų (25,7 proc.). Faktinės PVM pajamos (įvertinus sumokėtą ir gražintą/įskaitytą PVM) 2021 m. I pusm. buvo 656 895 tūkst. eurų arba 41,5 proc. didesnės nei 2020 m. I pusm.; per 2021 m. I pusm. mokesčių mokėtojams gražinta 582 767 tūkst. eurų PVM, t. y., 32 677 tūkst. eurų arba 5,9 proc. daugiau nei per 2020 m. I pusm.

Lyginamuoju laikotarpiu išaugo mokesstinės nepriemokos perėmimo atvejų, kai vieno mokesčių mokėtojo turima permoka pagal jo sutikimą dengiamos kito mokesčių mokėtojo mokesčių prievolės – per 2021 m. I pusm. iš viso priimta sprendimų dėl 213 127 tūkst. eurų PVM nepriemokos perėmimo, tai 83 154 tūkst. eurų arba 64,0 proc. daugiau nei 2020 m. I pusm.

Negražintas/neįskaitytas PVM skirtumo likutis 2021 m. liepos mėn. pradžioje sudarė 387 404 tūkst. eurų, palyginti su 2020 m. tuo pačiu laikotarpiu, buvo didesnis 70 777 tūkst. eurų (22,4 proc.).



Duomenys iš VMI duomenų saugyklos

2.1.2. PVM deklaracijų duomenys

Pagrindiniai 2021 metų pateiktų PVM deklaracijų rodikliai bei jų pokytis, lyginant su 2020 metais

tūkst. eurų

| Veiklos pavadinimas | 2021 m. per laikotarpį nuo metų pradžios | | | | Pokytis, gautas 2021 m. duomenis palyginus su 2020 m. duomenimis, procentais (+/-) | | | |
|---|--|-------------------------------|---------------------------------|-------------------|--|------------------------------|--------------------------------|-----------------|
| | pardavimai iš viso | iš jų tiekimai 0 proc. tarifu | iš jų pardavimai vidaus rinkoje | pirkimai iš viso | pardavimų iš viso | iš jų tiekimų 0 proc. tarifu | iš jų pardavimų vidaus rinkoje | pirkimų iš viso |
| A Žemės ūkis, miškininkystė ir žuvininkystė | 1 833 228 | 186 777 | 1 646 451 | 1 287 473 | 7,3% | -8,3% | 9,4% | 5,6% |
| B Kasyba ir karjerų eksploatavimas | 97 666 | 16 345 | 81 321 | 65 140 | 20,2% | 21,1% | 20,0% | 25,2% |
| C Apdirbamoji gamyba | 13 578 029 | 8 227 549 | 5 350 480 | 10 516 075 | 23,3% | 28,9% | 15,6% | 25,0% |
| D Elektros, dujų, garo tiekimas ir oro kondicionavimas | 1 969 649 | 296 281 | 1 673 368 | 1 839 768 | 18,6% | 38,6% | 15,7% | 33,8% |
| E Vandens tiekimas nuotekų valymas, atliekų tvarkymas ir regeneravimas | 431 715 | 80 233 | 351 482 | 319 259 | 30,5% | 41,4% | 28,2% | 17,7% |
| F Statyba | 3 377 907 | 393 110 | 2 984 797 | 2 399 344 | 10,3% | -0,3% | 11,9% | 13,0% |
| G Didmeninė ir mažmeninė prekyba; variklinių transporto priemonių ir motociklų remontas | 25 534 683 | 8 205 011 | 17 329 672 | 19 333 847 | 16,2% | 15,9% | 16,4% | 17,5% |
| H Transportas ir saugojimas | 7 240 401 | 4 690 344 | 2 550 057 | 3 828 783 | 12,8% | 12,6% | 13,2% | 26,5% |
| I Apgyvandinimo ir maitinimo paslaugų veikla | 359 808 | 8 994 | 350 815 | 275 269 | -18,5% | -62,4% | -15,9% | -13,0% |
| J Informacija ir ryšiai | 2 474 085 | 1 310 570 | 1 163 514 | 1 354 495 | 51,9% | 83,8% | 27,1% | 40,7% |
| K Finansinė ir draudimo veikla | 2 666 629 | 128 404 | 2 538 225 | 1 070 927 | 16,3% | 26,8% | 15,8% | 36,0% |
| L Nekilnojamojo turto operacijos | 1 314 738 | 32 237 | 1 282 501 | 975 398 | 9,1% | -4,2% | 9,4% | 5,1% |
| M Profesinė, mokslinė ir techninė veikla | 1 591 682 | 425 494 | 1 166 188 | 792 385 | 9,7% | 7,3% | 10,6% | 12,3% |
| N Administracinė ir aptarnavimo veikla | 1 225 597 | 332 088 | 893 509 | 766 055 | 2,5% | -13,9% | 10,4% | 35,3% |
| O Viešasis valdymas ir gynyba; privalomasis socialinis draudimas | 61 569 | 4 351 | 57 218 | 180 326 | -3,0% | -19,0% | -1,5% | -4,7% |
| P Švietimas | 129 035 | 11 568 | 117 467 | 68 447 | 2,7% | -22,1% | 6,1% | 20,7% |
| Q Žmonių sveikatos priežiūra ir socialinis darbas | 658 791 | 5 959 | 652 832 | 130 206 | 10,8% | 22,5% | 10,7% | 30,0% |
| R Meninė, pramoginė ir poilsio organizavimo veikla | 55 190 | 7 477 | 47 714 | 53 658 | -47,9% | -10,6% | -51,1% | -28,1% |
| S Kita aptarnavimo veikla | 116 811 | 24 250 | 92 561 | 72 486 | 31,6% | 33,4% | 31,1% | 20,5% |
| T Namų ūkių, samdančių darbininkus, veikla; namų ūkių veikla, susijusi su savoms reikmėms tenkinti skirtų nediferencijuojamų gaminių gamyba ir paslaugų teikimu | 755 | 574 | 181 | 362 | 48,4% | 342,6% | -52,3% | -28,2% |
| X Nenustatyta ekonominė veikla | 23 151 | 1 297 | 21 855 | 15 234 | 119,8% | 220,3% | 115,8% | 156,7% |
| Iš viso | 64 741 119 | 24 388 912 | 40 352 207 | 45 344 935 | 16,8% | 20,6% | 14,5% | 20,3% |

Duomenys iš VMI duomenų saugyklos

Pirkimų vertė pateikiama sąlyginė, išskaičiuota pagal deklaruotą įsigytų prekių bei paslaugų pirkimo PVM, pritaikius standartinį PVM tarifą

Didžiausia pardavimų vertė (įskaitant standartiniu bei lengvatinais PVM tarifais apmokestinamus tiekimus, PVM neapmokestinamus tiekimus, 0 proc. PVM tarifu apmokestinamus tiekimus bei deklaruotą tiekimų maržą) per 2021 m. I pusr. deklaruota prekybos bei apdirbamosios gamybos ekonominės veiklos sektoriuose – atitinkamai 39,4 proc. ir 21,0 proc. visos PVM mokėtojų deklaruotos pardavimų vertės. Apdirbamosios gamybos įmonių 0 proc. PVM tarifu apmokestinamų tiekimų vertė bendruose šakos pardavimuose sudarė 60,6 proc., didmeninės ir mažmeninės prekybos sektoriuje – 32,1 proc.; apdirbamosios gamybos ir prekybos sektoriuose veiklą vykdančių PVM mokėtojų 0 proc. PVM tarifu apmokestinamų tiekimų dalis bendruose 2021 m. I pusr. 0 proc. PVM

tarifu apmokestinamuose tiekimuose sudarė 67,4 proc. Pagal deklaruotą pirkimo PVM didmeninės ir mažmeninės prekybos sektoriaus išskaičiuota pirkimų vertė sudarė 42,6 proc. visos 2021 m. I pusm. pirkimų vertės, atitinkamas apdirbamosios gamybos sektoriaus rodiklis – 23,2 proc.

Apdirbamosios gamybos sektoriuje deklaruota bendrų pardavimų vertė padidėjo 2 565 557 tūkst. eurų (23,3 proc.) – rodiklio augimą lėmė 28,9 proc. (1 843 783 tūkst. eurų) padidėjusios tiekimų, apmokestinamų 0 proc. PVM tarifu, apimtys. Šiame sektoriuje kitų, niekur nepriskirtų cheminių medžiagų gamybos veiklą vykdančios įmonės bendri pardavimai išaugo 4 kartus (827 866 tūkst. eurų) – tai sudarė 32,3 proc. viso sektoriaus bendrų pardavimų augimo, įmonės 0 proc. PVM tarifu apmokestinami tiekimai sudarė 90,7 proc. bendrų pardavimų vertės.

Prekybos sektoriuje pardavimų apimtys augo 3 562 169 tūkst. eurų arba 16,2 proc. – iš jų pardavimai vidaus rinkoje didesni 2 436 241 tūkst. eurų (16,4 proc.), tiekimai, apmokestinami 0 proc. PVM tarifu, padidėjo 1 125 928 tūkst. eurų (15,9 proc.).

Tarp ekonominės veiklos sektorių ženkliai pardavimų apimčių sumažėjimu, 2021 m. I pusm. duomenis lyginant su 2020 m. I pusm. duomenimis, išsiskiria apgyvendinimo ir maitinimo paslaugų veiklos bei meninės, pramoginės ir poilsio organizavimo veiklos sektoriai – bendra pardavimų vertė atitinkamai sumažėjo 81 447 tūkst. eurų (18,5 proc.) bei 50 740 tūkst. eurų (47,9 proc.).

Deklaruoto mokėtino/grąžintino PVM duomenys pagal ekonominės veiklos rūšis

tūkst. eurų

| Veiklos pavadinimas | 2020 m. I pusm. deklaruotas mokėtinas PVM | 2021 m. I pusm. deklaruotas mokėtinas PVM | Palyginimas | | 2020 m. I pusm. deklaruotas grąžintinas PVM | 2021 m. I pusm. deklaruotas grąžintinas PVM | Palyginimas | |
|---|---|---|-------------|--------|---|---|-------------|--------|
| | | | +/- | % | | | +/- | % |
| A Žemės ūkis, miškininkystė ir žuvininkystė | 122 895 | 143 411 | 20 516 | 116,7% | 60 122 | 61 289 | 1 167 | 101,9% |
| B Kasyba ir karjerų eksploatavimas | 6 052 | 6 910 | 859 | 114,2% | 1 993 | 2 163 | 170 | 108,5% |
| C Apdirbamoji gamyba | 428 444 | 491 369 | 62 925 | 114,7% | 257 967 | 344 681 | 86 714 | 133,6% |
| D Elektros, dujų, garo tiekimas ir oro kondicionavimas | 116 905 | 127 323 | 10 417 | 108,9% | 7 615 | 15 004 | 7 389 | 197,0% |
| E Vandens tiekimas nuotekų valymas, atliekų tvarkymas ir regeneravimas | 24 741 | 28 785 | 4 044 | 116,3% | 6 963 | 8 298 | 1 335 | 119,2% |
| F Statyba | 120 413 | 164 766 | 44 353 | 136,8% | 120 218 | 137 101 | 16 883 | 114,0% |
| G Didmeninė ir mažmeninė prekyba; variklinių transporto priemonių ir motociklų remontas | 1 390 850 | 1 654 096 | 263 246 | 118,9% | 299 815 | 353 123 | 53 308 | 117,8% |
| H Transportas ir saugojimas | 188 625 | 197 725 | 9 100 | 104,8% | 188 182 | 223 999 | 35 817 | 119,0% |
| I Apgyvendinimo ir maitinimo paslaugų veikla | 36 245 | 25 388 | -10 857 | 70,0% | 4 832 | 8 181 | 3 349 | 169,3% |
| J Informacija ir ryšiai | 111 930 | 138 014 | 26 085 | 123,3% | 17 927 | 34 812 | 16 885 | 194,2% |
| K Finansinė ir draudimo veikla | 37 649 | 50 362 | 12 713 | 133,8% | 12 438 | 6 377 | -6 061 | 51,3% |
| L Nekilnojamojo turto operacijos | 146 466 | 177 694 | 31 229 | 121,3% | 39 724 | 74 228 | 34 504 | 186,9% |
| M Profesinė, mokslinė ir techninė veikla | 128 899 | 138 764 | 9 865 | 107,7% | 24 264 | 30 277 | 6 013 | 124,8% |
| N Administracinė ir aptarnavimo veikla | 95 924 | 95 182 | -742 | 99,2% | 14 536 | 30 347 | 15 811 | 208,8% |
| O Viešasis valdymas ir gynyba; privalomasis socialinis draudimas | 26 379 | 29 776 | 3 397 | 112,9% | 1 532 | 507 | -1 025 | 33,1% |
| P Švietimas | 6 675 | 9 468 | 2 793 | 141,8% | 709 | 853 | 144 | 120,3% |
| Q Žmonių sveikatos priežiūra ir socialinis darbas | 4 329 | 7 608 | 3 279 | 175,8% | 1 065 | 663 | -402 | 62,3% |
| R Meninė, pramoginė ir poilsio organizavimo veikla | 10 847 | 6 239 | -4 608 | 57,5% | 2 112 | 2 796 | 684 | 132,4% |
| S Kita aptarnavimo veikla | 8 644 | 9 622 | 978 | 111,3% | 1 450 | 2 048 | 598 | 141,2% |
| T Namų ūkių, samdančių darbininkus, veikla; namų ūkių veikla, susijusi su savoms reikmėms tenkinti skirtų nediferencijuojamų gaminių gamyba ir paslaugų teikimu | 32 | 20 | -12 | 62,5% | 46 | 59 | 12 | 126,4% |
| X Nenustatyta ekonominė veikla | 1 050 | 3 592 | 2 542 | 342,0% | 107 | 146 | 39 | 136,8% |
| Iš viso | 3 013 995 | 3 506 116 | 492 121 | 116,3% | 1 063 618 | 1 336 952 | 273 334 | 125,7% |

Duomenys iš VMI duomenų saugyklos

Per 2021 m. I pusm. 47,2 proc. visos mokėtino PVM sumos deklaravo didmeninės ir mažmeninės prekybos; variklinių transporto priemonių ir motociklų remonto veiklą vykdančios PVM mokėtojai, 14,0 proc. bendro mokėtino PVM apskaičiuota apdirbamosios gamybos sektoriuje, 5,6 proc. – transporto ir saugojimo, 5,1 proc. – nekilnojamojo turto operacijų ekonominės veiklos sektoriuose, t. y. bendroje sumoje 71,9 proc. viso 2021 m. I pusm. deklaruoto mokėtino PVM; palyginti su 2020 m. I pusm., šiems sektoriams tenkanti dalis padidėjo 0,4 proc. punkto. Minėtuose ekonominės veiklos sektoriuose deklaruota bendra mokėtina PVM suma lyginamuoju laikotarpiu išaugo 366 499 tūkst. eurų arba 17,0 proc.

2.2. Akcizų surinkimas į valstybės biudžetą

- 2021 m. I pusm. į valstybės biudžetą VMI surinko 746 799 tūkst. eurų akcizų. Palyginti su 2020 m. I pusm., 2021 m. I pusm. VMI į valstybės biudžetą akcizų pervedė 65 748 tūkst. eurų (9,7 proc.) daugiau.
- 2021 m. kovo 1 d. įsigaliojo padidinti akcizų tarifai cigaretėms, cigarams, cigarilėms, rūkomajam tabakui ir neapdorotam tabakui.

Nuo 2021 m. kovo 1 d. įsigaliojo Lietuvos Respublikos akcizų įstatymo pakeitimas, pagal kurį buvo padidinti akcizų tarifai cigaretėms, cigarams ir cigarilėms, rūkomajam tabakui bei neapdorotam tabakui:

- **cigaretėms** taikomam specifiniam elementui – iki 69,4 (buvo 65,7) eurai;
- **cigaretėms** nustatytas kombinuotasis akcizų tarifas turi būti ne mažesnis kaip 115,5 (buvo 108,5) eurai už 1000 cigarečių;
- **cigarams ir cigarilėms** iki 55 eurų (buvo 48 eurų) už kilogramą produkto;
- **rūkomajam tabakui** iki 90 eurų (buvo 78,5 eurų) už kilogramą produkto.

2.2.1. VMI administruojamų akcizų pajamos

VMI administruojamų akcizų pajamų 2018–2021 m. laikotarpių rodikliai ir 2021 m. plano vykdymas

| Laikotarpis | 2018 m. faktas | 2019 m. faktas | 2020 m. faktas | 2021 m. faktas | 2021 m. ir 2020 m. fakto palyginimas | |
|--------------|----------------|----------------|----------------|----------------|--------------------------------------|--------|
| | | | | | ± | % |
| I ketvirtis | 316 129 | 379 840 | 360 926 | 337 040 | - 23 886 | 93,4% |
| II ketvirtis | 357 163 | 346 757 | 320 125 | 409 759 | 89 634 | 128,0% |
| I pusmetis | 673 292 | 726 597 | 681 051 | 746 799 | 65 748 | 109,7% |

Mokesčių ir kitų įmokų į biudžetus suvestinės apyskaitos Formos 1–VP duomenys

2021 m. I pusm. didžiausią dalį (54,5 proc.) į valstybės biudžetą surinktų VMI administruojamų akcizų sudarė akcizas už energinius produktus. Palyginti su 2020 m. I pusm., akcizo už energinius produktus dalis pajamų struktūroje sumažėjo 1,4 proc. punkto, akcizo už etilo alkoholį ir alkoholinius gėrimus dalis (26,1 proc.) padidėjo 1,7 proc. punkto, akcizo už apdorotus tabako gaminius dalis (17,4 proc.) sumažėjo 1,1 proc. punkto, o akcizo už elektros energiją dalis (0,1 proc.) pajamų struktūroje nepakito. Akcizo už kaitinamojo tabako produktus struktūroje dalis (1,8 proc.) padidėjo 0,8 proc. punkto, o akcizo už elektroninių cigarečių skystį (0,1 proc.) dalis pajamų struktūroje nepakito.

VMI administruojamų akcizų pajamos pagal akcizais apmokestinamų prekių grupes

| Įmokų pavadinimas | 2020 m. I pusm. faktas | 2021 m. I pusm. faktas | 2021 m. ir 2020 m. fakto palyginimas | | Dalis bendrose įplaukose, % |
|-------------------|------------------------|------------------------|--------------------------------------|---|-----------------------------|
| | | | ± | % | |

| | | | | | |
|---|----------------|----------------|---------------|---------------|---------------|
| IŠ VISO AKCIZŲ | 681 051 | 746 799 | 65 748 | 109,7% | 100,0% |
| už etilo alkoholių ir alkoholinius gėrimus iš viso: | 165 810 | 194 691 | 28 881 | 117,4% | 26,1% |
| <i>už vyną ir kitus fermentuotus gėrimus, tarpinius produktus</i> | 22 045 | 26 395 | 4 350 | 119,7% | 3,5% |
| <i>už etilo alkoholių</i> | 107 407 | 128 510 | 21 103 | 119,6% | 17,2% |
| <i>už alų</i> | 36 358 | 39 786 | 3 428 | 109,4% | 5,3% |
| už apdorotą tabaką iš viso: | 125 763 | 129 633 | 3 871 | 103,1% | 17,4% |
| <i>už cigaretes</i> | 121 226 | 122 926 | 1 700 | 101,4% | 16,5% |
| <i>už cigarus ir cigariles, rūkomąjį tabaką</i> | 4 537 | 6 707 | 2 170 | 147,8% | 0,9% |
| už neapdorotą tabaką iš viso: | 0 | 0 | 0 | | 0,0% |
| už kaitinamojo tabako produktus iš viso: | 7 495 | 13 921 | 6 426 | 185,7% | 1,8% |
| už elektroninių cigarečių skystį iš viso: | 349 | 488 | 139 | 139,9% | 0,1% |
| už energinius produktus iš viso: | 380 853 | 407 271 | 26 417 | 106,9% | 54,5% |
| <i>už variklių benzina, jo pakaitalus ir priedus</i> | 62 745 | 65 436 | 2 690 | 104,3% | 8,8% |
| <i>už gazolius, jų pakaitalus ir priedus</i> | 298 226 | 322 513 | 24 287 | 108,1% | 43,2% |
| <i>už gazolius, skirtus naudoti žemės ūkio veikloje, įskaitant žuvininkystėje</i> | 6 935 | 5 658 | - 1 277 | 81,6% | 0,8% |
| <i>už suskystintas (suslėgtas) dujas, skirtas automobiliams</i> | 9 859 | 9 780 | - 78 | 99,2% | 1,3% |
| <i>už gamtines dujas, skirtas šildymui</i> | 1 784 | 2 457 | 673 | 137,7% | 0,3% |
| <i>už akmens anglį, koksą ir lignitą</i> | 468 | 546 | 77 | 116,5% | 0,1% |
| <i>už kitus energinius produktus</i> | 836 | 882 | 45 | 105,4% | 0,1% |
| už elektros energiją | 782 | 794 | 13 | 101,6% | 0,1% |

Mokesčių ir kitų įmokų į biudžetus suvestinės apyskaitos Formos 1–VP priedo Nr. 2 duomenys

2.2.2. Akcizų pajamos į valstybės biudžetą pagal mokesčio objektą

2.2.2.1. Akcizas už energinius produktus

2021 m. I pusm. akcizų už energinius produktus gauta **407 271 tūkst. eurų**, tai 26 417 tūkst. eurų (6,9 proc.) daugiau nei 2020 m. I pusm.: akcizo už gazolius, jų pakaitalus ir priedus (dyzelinį kurą arba DK) gauta 24 287 tūkst. eurų (8,1 proc.) daugiau, akcizo už variklių benzina, jo pakaitalus ir priedus – 2 690 tūkst. eurų (4,3 proc.) daugiau ir akcizo už suskystintas (suslėgtas) naftos dujas, skirtas naudoti automobiliams kaip degalai, (SND) gauta 78 tūkst. eurų (0,8 proc.) mažiau.

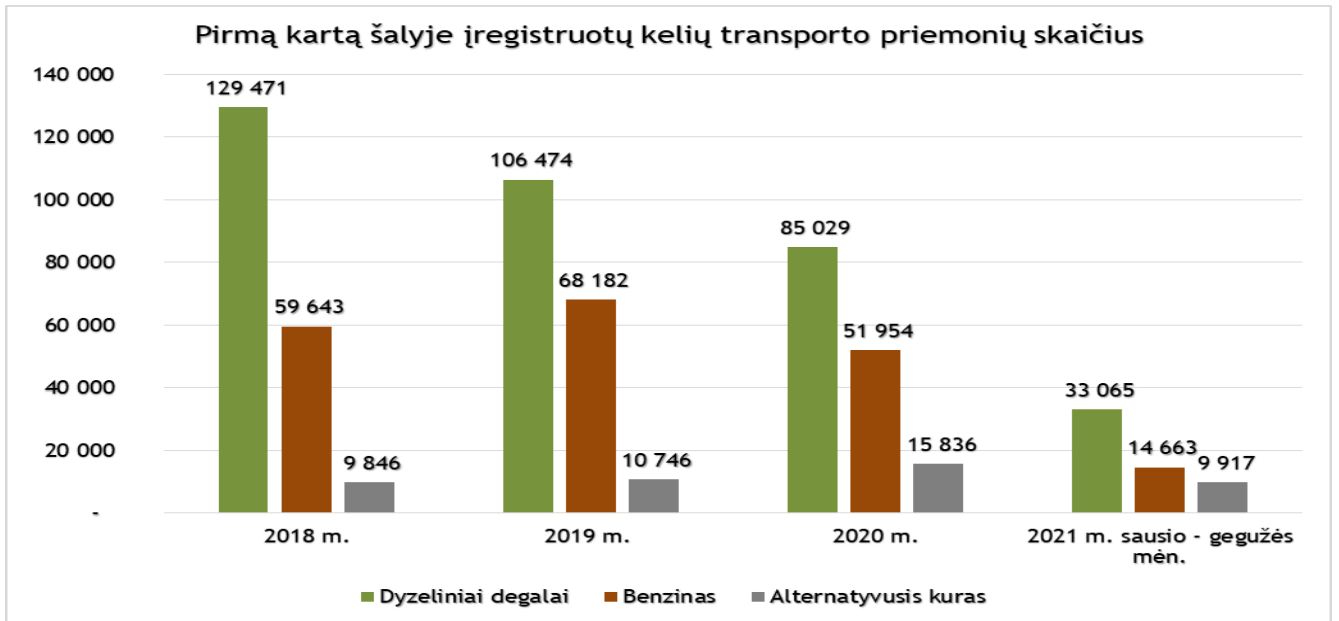
2021 m. I pusm. didmeninėje prekyboje teigiama pardavimų dinamika, palyginti su 2020 m. I pusm., vyravo dyzelinio kuro ir benzino tarifinėse grupėse: dyzelinio kuro realizuota 8,5 proc. daugiau, o benzino pardavimų apimtys augo 10,3 proc. SND pardavimai sumažėjo 7,9 proc. Visų degalų pardavimai didmeninėje prekyboje 2021 m. I pusm., palyginti su 2020 m. I pusm., padidėjo 7,8 proc.

Didmeninės prekybos akcizu apmokestinamais degalais pardavimų dinamika

| Degalų rūšys | 2018 m. I pusm. | 2019 m. I pusm. | 2020 m. I pusm. | 2021 m. I pusm. | 2021 m. ir 2020 m. palyginimas | |
|--|------------------|------------------|------------------|------------------|--------------------------------|---------------|
| | | | | | ± | % |
| Benzinas | 149 944 | 158 219 | 141 465 | 156 003 | 14 538 | 110,3% |
| Dyzelinas, apmokestinamas akcizu | 859 560 | 882 654 | 826 263 | 896 766 | 70 503 | 108,5% |
| Suskystintos naftos dujos, naudojamos kaip degalai transporto priemonėms | 80 959 | 75 370 | 64 105 | 59 064 | - 5 041 | 92,1% |
| Iš viso degalų, apmokestinamų akcizais | 1 090 463 | 1 116 243 | 1 031 833 | 1 111 833 | 80 000 | 107,8% |

Akcizų administravimo departamento pateikti deklaracijų duomenys (duomenys gali būti tikslinami)

Lietuvos statistikos departamento duomenimis, per 2021 m. sausio - gegužės pirmą kartą Lietuvoje buvo įregistruota 57 645 transporto priemonių (lengvųjų automobilių), iš jų 33 065 (57,4 proc.) transporto priemonių, kurių eksploatacijoje naudojami dyzeliniai degalai, 14 663 (25,4 proc.) – transporto priemonės, kurių eksploatacijoje naudojamas benzinas, ir 9 917 (17,2 proc.) – transporto priemonės, kurios naudoja alternatyvųjį kurą.



2.2.2.2. Akcizas už etilo alkoholį ir alkoholinius gėrimus

2021 m. I pusm. akcizų už etilo alkoholį ir alkoholinius gėrimus buvo gauta **194 691 tūkst. eurų**, tai 28 881 tūkst. eurų (17,4 proc.) daugiau nei 2020 m. I pusm. 2021 m. I pusm. stipriųjų alkoholinių gėrimų (etilo alkoholio) parduota 2,4 proc. daugiau nei 2020 m. I pusm., alaus buvo parduota 2,7 proc. mažiau, o vynu, kitų fermentuotų gėrimų ir tarpinių produktų – 9,4 proc. daugiau.

Etilo alkoholio ir alkoholinių gėrimų pardavimų dinamika

| Produktas | Matavimo vienetas | Pateikta į vidaus rinką | | | | 2021 m. ir 2020 m. palyginimas | |
|--|-------------------|-------------------------|-----------------|-----------------|-----------------|--------------------------------|--------|
| | | 2018 m. I pusm. | 2019 m. I pusm. | 2020 m. I pusm. | 2021 m. I pusm. | ± | % |
| Stiprūs alkoholiniai gėrimai, perskaičiuoti į gryną etilo alkoholį | HPA | 52 524 | 66 393 | 57 116 | 58 492 | 1 376 | 102,4% |
| Vynas ir kiti fermentuoti gėrimai ir tarpiniai produktai | HLT | 151 530 | 161 157 | 177 778 | 194 450 | 16 672 | 109,4% |
| Alus natūrinis (-6 proc.) | HLT | 968 945 | 978 464 | 979 278 | 962 613 | - 26 664 | 97,3% |

Akcizų administravimo departamento pateikti deklaracijų duomenys (duomenys gali būti tikslinami)

2.2.2.3. Akcizas už apdorotą tabaką

2021 m. I pusm. akcizų už apdoroto tabako gaminius gauta **129 633 tūkst. eurų**, tai 3 871 tūkst. eurų (3,1 proc.) daugiau nei 2020 m. I pusm. Vertinant realizacijos apimtį pažymėtina, kad cigarečių 2021 m. I pusm. parduota 16 678 tūkst. vnt. (1,5 proc.) mažiau nei 2020 m. I pusm.

Cigarečių pardavimų dinamika

| Laikotarpis | 2018 m. | 2019 m. | 2020 m. | 2021 m. | 2021 m. ir 2020 m. palyginimas | |
|-------------------|------------------|------------------|------------------|------------------|--------------------------------|--------------|
| | | | | | ± | % |
| I ketvirtis | 630 205 | 599 244 | 564 053 | 524 762 | - 39 291 | 93,0% |
| II ketvirtis | 771 419 | 702 100 | 584 538 | 607 151 | 22 613 | 103,9% |
| I pusmetis | 1 401 624 | 1 301 344 | 1 148 591 | 1 131 913 | - 16 678 | 98,5% |

Akcizų administravimo departamento pateikti deklaracijų duomenys (duomenys gali būti tikslinami)

2.2.2.4. Akcizas už kaitinamojo tabako produktus ir elektroninių cigarečių skystį

Nuo 2019 m. kovo 1 d. iš apdoroto tabako išskirti kaitinamojo tabako produktai, t. y. prie cigaru, cigarilių, cigarečių ir rūkomojo tabako nepriskiriami tabako gaminiai (iki 2019 m. vasario 28 d. šie produktai priskiriami rūkomajam tabakui). 2021 m. I pusm. akcizų už kaitinamojo tabako produktus gauta 13 921 tūkst. eurų, tai 6 426 tūkst. eurų (85,7 proc.) daugiau nei 2020 m. I pusm.

Taip pat nuo 2019 m. kovo 1 d. akcizais apmokestinamas elektroninių cigarečių skystis, t. y. elektroninėms cigaretėms skirtas skystas gaminytis. 2021 m. I pusm. akcizų už elektroninių cigarečių skystį gauta 488 tūkst. eurų, tai 139 tūkst. eurų (39,9 proc.) daugiau nei 2020 m. I pusm.

2.3. Pelno mokesčio surinkimas į valstybės biudžetą

- 2021 m. I pusm. į valstybės biudžetą gauta 736 507 tūkst. eurų PM.
- Palyginti su 2020 m. I pusm., 2021 m. I pusm. PM surinkta 304 784 tūkst. eurų arba 70,6 proc. daugiau.
- Pagal pateiktas avansinio PM deklaracijas per 2021 m. I pusm. įmonės deklaravo sumokėti 318 463 tūkst. eurų avansinio PM, tai 23 279 tūkst. eurų (7,9 proc.) daugiau, palyginti su tuo pačiu 2020 m. laikotarpiu.
- Metinėse pelno mokesčio deklaracijose mokėtino PM už 2020 m. apskaičiuota 83 519 tūkst. eurų (10,4 proc.) daugiau nei už 2019 m.

2.3.1. Pelno mokesčio pajamos

Pelno mokesčio pajamos 2018–2021 m. laikotarpiu

| Laikotarpis | 2018 m. faktas | 2019 m. faktas | 2020 m. faktas | 2021 m. faktas | 2021 m. ir 2020 m. fakto palyginimas | |
|--------------|----------------|----------------|----------------|----------------|--------------------------------------|--------|
| | | | | | ± | % |
| I ketvirtis | 117 910 | 127 036 | 129 316 | 212 640 | 83 324 | 164,4% |
| II ketvirtis | 296 995 | 322 966 | 302 407 | 523 867 | 221 460 | 173,2% |
| I pusmetis | 414 905 | 450 002 | 431 723 | 736 507 | 304 784 | 170,6% |

Mokesčių ir kitų įmokų į biudžetus suvestinės apyskaitos Formos 1–VP duomenys

2.3.2. Avansinio pelno mokesčio deklaracijų duomenys

Mokesčių mokėtojų, pateikusių avansinio pelno mokesčio deklaracijas už 2021 m. I pusm., buvo 27 152, t. y. 2 588 arba 8,7 proc. mažiau nei 2020 m. I pusm. Avansinio PM augimas sudarė 23 279 tūkst. eurų arba 7,9 proc.

Analizuojant **deklaruoją avansinį pelno mokestį** pagal ekonomines veiklas, matome, kad ataskaitiniu laikotarpiu beveik pusę avansinio PM sudaro dvi veiklos: didmeninės ir mažmeninės prekybos; variklinių transporto priemonių ir motociklų remonto (24,6 proc.) ir apdirbamosios gamybos (22,9 proc.). Palyginti su 2020 m. I pusm., deklaruojamas avansinis pelno mokestis padidėjo apdirbamosios gamybos bei finansų ir draudimo veiklose, atitinkamai 13 967 tūkst. eurų (23,7 proc.) ir 7 901 tūkst. eurų (23,5 proc.). Didžiausias deklaruojamo avansinio pelno mokesčio smukimas tarp didžiausią lyginamąjį svorį turinčių ekonominės veiklos sekcijų matomas transporto ir saugojimo bei didmeninės ir mažmeninės prekybos sektoriuose – atitinkamai sumažėjo 6 398 tūkst. eurų (19,1 proc.) ir 2 503 tūkst. eurų (3,1 proc.).

Avansinio pelno mokesčio deklaracijų duomenys pagal ekonominės veiklos rūšis

| EV sekcija* | MM skaičius | | MM, deklaravusių nenulines įmokas, skaičius | | Declaruota suma, tūkst. eurų | |
|-------------|-----------------|-----------------|---|-----------------|------------------------------|-----------------|
| | 2020 m. I pusm. | 2021 m. I pusm. | 2020 m. I pusm. | 2021 m. I pusm. | 2020 m. I pusm. | 2021 m. I pusm. |
| A | 893 | 817 | 477 | 432 | 2 713 | 3 134 |
| B | 87 | 79 | 53 | 53 | 1 733 | 1 165 |

| | | | | | | |
|---------|--------|--------|--------|--------|---------|-----------|
| C | 3 608 | 3 399 | 2 459 | 2 295 | 58 822 | 72 789 |
| D | 250 | 209 | 118 | 110 | 5 169 | 9 234 |
| E | 214 | 209 | 135 | 118 | 1 633 | 1 827 |
| F | 3 190 | 3 062 | 2 268 | 2 242 | 16 953 | 19 019 |
| G | 9 316 | 8 783 | 6 880 | 6 647 | 80 824 | 78 321 |
| H | 3 165 | 2 958 | 2 139 | 1 978 | 33 174 | 26 826 |
| I | 1 057 | 869 | 634 | 519 | 2 589 | 2 045 |
| J | 967 | 935 | 667 | 657 | 17 759 | 20 542 |
| K | 478 | 455 | 266 | 274 | 33 673 | 41 575 |
| L | 1 729 | 1 577 | 922 | 871 | 15 354 | 16 495 |
| M | 1 725 | 1 568 | 1 090 | 1 061 | 11 376 | 11 745 |
| N | 1 137 | 1 001 | 755 | 669 | 7 346 | 7 565 |
| O | 15 | 8 | 5 | 5 | 70 | 55 |
| P | 290 | 189 | 96 | 78 | 720 | 628 |
| Q | 497 | 459 | 316 | 343 | 2 510 | 2 435 |
| R | 443 | 249 | 119 | 90 | 2 086 | 2 521 |
| S | 539 | 282 | 93 | 102 | 419 | 499 |
| T | 3 | 1 | 1 | 1 | | 7 |
| X | 137 | 43 | 26 | 12 | 261 | 37 |
| Iš viso | 29 740 | 27 152 | 19 519 | 18 557 | 295 184 | 318 463** |

VMI duomenų saugyklos 2020-2021 m. avansinių PM deklaracijų duomenys (formų FR0430);

*EV sekcijos:

A Žemės ūkis, miškininkystė ir žuvininkystė

B Kasyba ir karjerų eksploatavimas

C Apdirbamoji gamyba

D Elektros, dujų, garo tiekimas ir oro kondicionavimas

E Vandens tiekimas nuotekų valymas, atliekų tvarkymas ir regeneravimas

F Statyba

G Didmeninė ir mažmeninė prekyba; variklinių transporto priemonių ir motociklų remontas

H Transportas ir saugojimas

I Apgyvandinimo ir maitinimo paslaugų veikla

J Informacija ir ryšiai

K Finansinė ir draudimo veikla

L Nekilnojamojo turto operacijos

M Profesinė, mokslinė ir techninė veikla

N Administracinė ir aptarnavimo veikla

O Viešasis valdymas ir gynyba; privalomasis socialinis draudimas

P Švietimas

Q Žmonių sveikatos priežiūra ir socialinis darbas

R Meninė, pramoginė ir poilsio organizavimo veikla

S Kita aptarnavimo veikla

T Namų ūkių, samdančių darbininkus, veikla; namų ūkių

veikla, susijusi su savoms reikmėms tenkinti skirtų

nediferencijuojamų gaminių gamyba ir paslaugų teikimu

X Nenustatyta ekonominė veikla

**Avansinis papildomas kredito įstaigų PM neįtrauktas

2.4. Gyventojų pajamų mokesčio surinkimas

2.4.1. Gyventojų pajamų mokesčio pajamos

Gyventojų pajamų mokesčio pajamų 2018-2021 m. laikotarpiu rodikliai, tūkst. eurų

| GPM | 2018 m. I pusr. faktas | 2019 m. I pusr. faktas | 2020 m. I pusr. faktas | 2021 m. I pusr. faktas | 2021 m. ir 2020 m. fakto palyginimas | |
|------------------------|------------------------------|------------------------------|------------------------------|------------------------------|---|--------|
| | | | | | ± | % |
| valstybės biudžetas | 146 437 | 829 922 | 885 427 | 958 079 | 72 652 | 108,2% |
| savivaldybių biudžetai | 710 840 | 737 575 | 765 474 | 876 550 | 111 076 | 114,5% |
| nacionalinis biudžetas | 857 277 | 1 567 497 | 1 650 901 | 1 834 629 | 183 728 | 111,1% |

Mokesčių ir kitų įmokų į biudžetus suvestinės apyskaitos Formos 1–VP duomenys. Formoje 1-VP duomenys pateikiami eurais, ataskaitoje duomenys pateikiami tūkst. eurų, todėl ataskaitoje, apvalinant duomenis iki sveiko skaičiaus, galimos paklaidos.

2.4.2. Nedarbo, užimtumo ir vidutinio darbo užmokesčio dinamika bei tendencijos

Užimtumo tarnybos duomenimis, 2021 m. liepos 1 d. bedarbio statusą turėjo 223,7 tūkst. asmenų, palyginti su 2020 m. liepos 1 d., bedarbių skaičius padidėjo 15,6 tūkst. (7,5 proc.), ilgalaikių bedarbių skaičius (97,6 tūkst.) padidėjo 57,0 tūkst., jaunesni kaip 30 m. amžiaus įregistruoti bedarbiai (46,9 tūkst.) sudarė 10,8 proc. šalies 16-29 m. amžiaus gyventojų.

Užimtumo tarnybos informacinėje sistemoje 2021 m. I pusr. įregistruota 158,0 tūkst. laisvų darbo vietų, daugiau kaip 90 proc. visų darbo pasiūlymų sudarė pasiūlymai neterminuotam įdarbinimui.

Daugiausia darbingo amžiaus gyventojų 2021 m. liepos 1 d. buvo registruota bedarbiais Lazdijų r. (22,0 proc.), Rokiškio r. (18,5 proc.) ir Ignalinos r. (18,3 proc.) savivaldybėse, žemiausias nedarbas registruotas Neringos (4,9 proc.) ir Klaipėdos r. (7,6 proc.) savivaldybėse. Iš penkių didžiausių šalies miestų aukščiausias nedarbas registruotas Kaune ir Panevėžyje (po 13,5 proc.), žemiausias – Šiauliuose (9,8 proc.).

2021 m. I pusr. Užimtumo tarnyba gavo 30 pranešimų apie numatomą 2,2 tūkst. darbuotojų atleidimą, per tą patį 2020 m. laikotarpį buvo gauti 75 pranešimai apie įspėtus 3,6 tūkst. darbuotojų.

2021 m. I pusr. verslo įmonių darbuotojų pasiskirstymo pagal gaunamų draudžiamųjų pajamų grupes struktūroje dirbančiųjų, kurių vidutinės mėnesinės draudžiamosios pajamos buvo mažesnės arba lygios 642 eurai, dalis sudarė 16,6 proc., dirbančiųjų, kurių vidutinės mėnesinės draudžiamosios pajamos buvo 642 eurai, dalis sudarė 3,8 proc., o dirbančiųjų, kurių vidutinės mėnesinės draudžiamosios pajamos didesnės arba lygios 642 eurai, dalis sudarė 87,2 proc. Didžiausią grupę (39,0 proc.) sudarė dirbantieji, kurių vidutinės mėnesinės draudžiamosios pajamos buvo didesnės nei 1 000 eurų, bet mažesnės arba lygios nei 2 000 eurų.

Verslo įmonių darbuotojų pasiskirstymo pagal vidutines draudžiamąsias pajamas struktūra

| Metai | 0 <= 350 eurų | 350 <= 380 eurų | 380 <= 400 eurų | 400 <= 555 eurai | 555 <= 607 eurai | 607-642 eurai | 642 eurai | 642 <= 1000 eurų | 1000 <= 2000 eurų | 2000 <= 3500 eurų | >=3500 eurų |
|-----------------|---------------|-----------------|-----------------|------------------|------------------|---------------|-----------|------------------|-------------------|-------------------|-------------|
| 2016 m. | 21,76% | 7,02% | 3,28% | 19,84% | 4,93% | 2,80% | 0,07% | 20,91% | 15,41% | 2,99% | 1,00% |
| 2017 m. | 16,14% | 6,21% | 4,40% | 20,00% | 4,98% | 2,91% | 0,07% | 21,99% | 18,33% | 3,71% | 1,27% |
| 2018 m. | 11,95% | 1,32% | 4,53% | 22,58% | 5,43% | 2,83% | 0,07% | 23,17% | 21,82% | 4,72% | 1,59% |
| 2019 m. | 7,65% | 0,75% | 0,54% | 7,73% | 7,62% | 2,39% | 0,06% | 26,99% | 32,34% | 10,18% | 3,75% |
| 2020 m. | 7,22% | 0,66% | 0,49% | 4,01% | 4,97% | 5,87% | 0,06% | 23,42% | 37,33% | 11,50% | 4,49% |
| 2021 m. I pusr. | 6,27% | 0,59% | 0,43% | 3,26% | 1,26% | 0,99% | 3,76% | 26,05% | 38,99% | 13,00% | 5,41% |

VMI duomenų saugyklos tipinių dokumentų duomenys (jei darbuotojas gavo draudžiamąsias pajamas daugiau nei vienoje darbovietėje, tai jo visos draudžiamosios pajamos sumuojamos ir pagal gautas vidutines vieno mėnesio draudžiamąsias pajamas darbuotojas priskiriamas atitinkamai darbuotojų grupei)

2021 m. liepos 1 d. asmenų, Mokesčių mokėtojų registre registruotų kaip vykdančys individualią veiklą, įskaitant ir ūkininkus, skaičius sudarė 279,9 tūkst., palyginti su 2020 m. liepos 1 d. duomenimis, jų skaičius sumažėjo 0,9 tūkst. (0,3 proc.). Labiausiai išaugo gyventojų, registruotų kaip vykdančių individualią veiklą pagal pažymą, grupė – 25,2 tūkst., arba 15,6 proc., ūkininkų ir ūkininkų partnerių skaičius atitinkamai sumažėjo 22,7 proc. ir 19,4 proc.

Mokesčių mokėtojų, vykdančių individualią veiklą, ir ūkininkų bei jų partnerių skaičius

| Mokesčių mokėtojų tipai | 2020.07.01 | 2021.07.01 | Palyginimas, % |
|--|------------|------------|----------------|
| Notarai | 249 | 242 | 97,2% |
| Advokatai | 1 997 | 1 988 | 99,5% |
| Advokatų padėjėjai | 1 284 | 1 285 | 100,1% |
| Antstoliai | 115 | 115 | 100,0% |
| Ūkininkai | 113 545 | 87 748 | 77,3% |
| Ūkininkų partneriai | 7 938 | 6 397 | 80,6% |
| Nenuolatiniai gyventojai, vykdančys individualią veiklą per nuolatinę bazę | 1 192 | 1 590 | 133,4% |
| Fiziniai asmenys, samdantys kitus | 230 | 249 | 108,3% |
| Gyventojai, vykdančys individualią veiklą pagal pažymą | 162 178 | 187 406 | 115,6% |
| Gyventojas, vykdančis savarankišką veiklą užsienyje pagal E101 pažymą | 1 | 1 | 100,0% |
| Iš viso* | 280 825 | 279 896 | 99,7% |

VMI mokesčių mokėtojų registro duomenys.

*Unikalūs gyventojų skaičius

2021 m. I pusm. verslo liudijimą savarankiškai veiklai vykdyti įsigijo 62,9 tūkst. asmenų, viso buvo įsigyta 134,2 tūkst. verslo liudijimų, iš jų 53,4 tūkst. verslo liudijimų vykdyti veiklą laikotarpiui iki 6 mėn. buvo įsigyta tarpininkaujant Užimtumo tarnybai.

2.4.3. GPM struktūra pagal ekonomines veiklas

Preliminariais mėnesinių pajamų mokesčio nuo A klasės pajamų deklaracijų (GPM313 forma) duomenimis, 2021 m. I pusm. mokesčių išskaičiuojantys asmenys deklaravo **9 741 958 tūkst. eurų** išmokų, kurios pagal GPMĮ 22 str. priskiriamos prie A klasės su darbo santykiais susijusių pajamų, nuo jų apskaičiuotas **GPM sudarė 1 636 325 tūkst. eurų**, tai atitinkamai 12,5 proc. (1 084 184 tūkst. eurų) ir 12,5 proc. (181 810 tūkst. eurų) daugiau nei 2020 m. I pusm.

Daugiausiai GPM nuo su darbo santykiais susijusių A klasės pajamų deklaruota apdirbamosios gamybos (270 992 tūkst. eurų) bei didmeninės ir mažmeninės prekybos (233 219 tūkst. eurų) veiklose, tai atitinkamai sudarė 16,6 proc. ir 14,3 proc. nuo viso deklaruoto GPM, apskaičiuoto nuo su darbo santykiais susijusių A klasės pajamų.

Nuo su darbo santykiais susijusių A klasės pajamų išskaičiuotas GPM pagal ekonomines veiklas

| EV sekcija | Su darbo santykiais susijusios išmokos | | | GPM nuo su darbo santykiais susijusių išmokų | | | 2021 m. I pusm. GPM struktūra |
|---|--|------------------|---------------|--|------------------|---------------|-------------------------------|
| | 2020 m. I pusm. | 2021 m. I pusm. | % | 2020 m. I pusm. | 2021 m. I pusm. | % | |
| A. Žemės ūkis, miškininkystė ir žuvininkystė | 142 884 | 140 909 | 98,6% | 22 233 | 21 056 | 94,7% | 1,3 |
| B. Kasyba ir karjerų eksploatavimas | 16 556 | 18 565 | 112,1% | 2 804 | 3 095 | 110,4% | 0,2 |
| C. Apdirbamoji gamyba | 1 439 017 | 1 639 699 | 113,9% | 240 656 | 270 992 | 112,6% | 16,6 |
| D. Elektros, dujų, garo tiekimas ir oro kondicionavimas | 91 247 | 98 945 | 108,4% | 16 320 | 17 607 | 107,9% | 1,1 |
| E. Vandens tiekimas nuotekų valymas, atliekų tvarkymas ir regeneravimas | 97 124 | 103 937 | 107,0% | 15 904 | 16 707 | 105,0% | 1,0 |
| F. Statyba | 511 450 | 569 506 | 111,4% | 83 797 | 90 570 | 108,1% | 5,5 |
| G. Didmeninė ir mažmeninė prekyba; variklinių transporto priemonių ir motociklų remontas | 1 299 660 | 1 453 700 | 111,9% | 211 411 | 233 219 | 110,3% | 14,3 |
| H. Transportas ir saugojimas | 804 328 | 899 206 | 111,8% | 135 232 | 150 449 | 111,3% | 9,2 |
| I. Apgyvandinimo ir maitinimo paslaugų veikla | 151 529 | 164 671 | 108,7% | 19 570 | 20 663 | 105,6% | 1,3 |
| J. Informacija ir ryšiai | 445 711 | 558 412 | 125,3% | 85 721 | 107 800 | 125,8% | 6,6 |
| K. Finansinė ir draudimo veikla | 326 421 | 313 217 | 96,0% | 56 206 | 59 781 | 106,4% | 3,6 |
| L. Nekilnojamojo turto operacijos | 85 163 | 96 526 | 113,3% | 14 448 | 15 711 | 108,7% | 1,0 |
| M. Profesinė, mokslinė ir techninė veikla | 431 022 | 495 555 | 115,0% | 78 750 | 90 479 | 114,9% | 5,5 |
| N. Administracinė ir aptarnavimo veikla | 293 325 | 293 872 | 100,2% | 43 615 | 42 661 | 97,8% | 2,6 |
| O. Viešasis valdymas ir gynyba; privalomasis socialinis draudimas | 723 931 | 779 028 | 107,6% | 128 259 | 137 878 | 107,5% | 8,4 |
| P. Švietimas | 857 149 | 978 966 | 114,2% | 141 119 | 162 768 | 115,3% | 9,9 |
| Q. Žmonių sveikatos priežiūra ir socialinis darbas | 740 394 | 928 206 | 125,4% | 127 485 | 163 330 | 128,1% | 10,0 |
| R. Meninė, pramoginė ir poilsio organizavimo veikla | 135 587 | 139 217 | 102,7% | 21 333 | 21 337 | 100,0% | 1,3 |
| S. Kita aptarnavimo veikla, kita veikla | 65 276 | 69 821 | 107,0% | 9 652 | 10 222 | 105,9% | 0,6 |
| Iš viso | 8 657 774 | 9 741 958 | 112,5% | 1 454 515 | 1 636 325 | 112,5% | 100,0% |

VMI DS vitrinės GPM313 duomenys

2.5. Kitų į valstybės biudžetą pervedamų mokesčių surinkimas

Kitų VMI administruojamų mokesčių, kurie pagal Lietuvos Respublikos 2021 m. valstybės biudžeto ir savivaldybių biudžetų finansinių rodiklių patvirtinimo įstatymą priskiriami prie mokesčių valstybės biudžeto pajamų, dalis sudarė 1,3 proc. (63 885 tūkst. eurų) visų VMI administruojamų ir

per 2021 m. I pusm. į valstybės biudžetą surinktų mokesčių pajamų. 2020 m. I pusm. šių mokesčių dalis buvo 0,1 proc. mažesnė, pajamų gauta 46 442 tūkst. eurų.

2021 m. I pusm. daugiau nei 2020 m. atitinkamą laikotarpį gauta visų šių mokesčių pajamų (iš jų, transporto priemonių mokesčio surinkta 14 761 tūkst. eurų arba 2,4 karto daugiau).

2021 m. I pusm. valstybės biudžeto pajamas papildė 1 591 tūkst. eurų nekilnojamojo turto mokesčio – nekilnojamojo turto mokestis turi būti sumokėtas į valstybės biudžetą už fiziniams asmenims nuosavybės teise priklausančių ar jų įsigyjamų gyvenamosios, sodų, garažų, fermų, šiltnamių, ūkio, pagalbinių ūkio, mokslo, religinės, poilsio paskirties statinių (patalpų), žuvininkystės statinių ir inžinierinių statinių bendrą vertę, viršijančią 220 tūkst. eurų, pagal nustatytus mokesčio tarifus iki gruodžio 15 d.

2.6. Kitų į valstybės biudžetą pervedamų pajamų surinkimas

2021 m. I pusm. VMI administruojamų kitų į valstybės biudžetą pervedamų pajamų, kurios pagal Lietuvos Respublikos 2021 m. valstybės biudžeto ir savivaldybių biudžetų finansinių rodiklių patvirtinimo įstatymą priskiriamos prie kitų valstybės biudžeto pajamų, dalis sudarė 4,5 proc. (224 299 tūkst. eurų) visų VMI administruojamų ir į valstybės biudžetą surinktų pajamų, 2020 m. I pusm. kitų į valstybės biudžetą pervedamų mokesčių dalis buvo mažesnė, sudarė 3,9 proc. (149 046 tūkst. eurų). Struktūrinės dalies pokyčius lėmė kitos neišvardytos pajamos, kurių neigiama 2020 m. I pusm. suma siekė 18 663 tūkst. eurų, kai 2021 m. I pusm. ši suma yra teigiama ir sudaro 13 373 tūkst. eurų.

Bendras kitų pajamų surinkimas 2020 m. I pusm. atitinkamas pajamas viršijo 75 253 tūkst. eurų arba 50,5 proc., didžiausias teigiamas pokytis matyti dividendų (pajamų gauta 22 561 tūkst. eurų arba 26,6 proc. daugiau), pajamų iš baudų, konfiskuoto turto ir kitų netesybų (pajamų gauta 11 860 tūkst. eurų arba 46,7 proc. daugiau) bei jau minėtų kitų neišvardytų pajamų surinkime.

2.7. Pajamų iš sandorių su turtu surinkimas

Pajamų iš sandorių su turtu 2021 m. I pusm. gauta 14 937 tūkst. eurų, 630 tūkst. eurų (4,0 proc.) mažiau nei 2020 m. I pusm. Pokyčius lėmė žemės ir žemės gelmių išteklių realizavimo pajamų, kurias sudaro mokestis už valstybinės žemės sklypų pardavimą, surinkimas.

3. SAVIVALDYBIŲ BIUDŽETO PAJAMOS

3.1. Savivaldybių biudžetų pajamų surinkimas

2021 m. I pusm. GPM į savivaldybių biudžetus gauta 876 550 tūkst. eurų, 111 076 tūkst. eurų arba 14,5 proc. daugiau nei 2020 m. I pusm., turto mokesčių ir kitų mokesčių bei nemokesčių pajamų gauta atitinkamai 5 145 tūkst. eurų (6,3 proc.) ir 32 985 tūkst. eurų (23,8 proc.) daugiau.

Bendroje VMI administruojamų savivaldybių biudžetų pajamų struktūroje didžiausią dalį (77,3 proc.) sudarė pajamos iš GPM.

Savivaldybių biudžetų pajamų surinkimas pagal mokesčių rūšis

| Nr. | Mokesčiai | 2020 m. I pusm. faktas | 2021 m. I pusm. faktas | 2021 m. ir 2020 m. fakto palyginimas | |
|-----------------|------------------------------|---------------------------|---------------------------|---|--------|
| | | | | ± | % |
| 1 | Gyventojų pajamų mokestis | 765 474 | 876 550 | 111 076 | 114,5% |
| 2 | Turto mokesčiai (2a+2b+2c) | 81 639 | 86 784 | 5 145 | 106,3% |
| 2a | Žemės mokestis | 2 299 | 2 409 | 110 | 104,8% |
| 2b | Nekilnojamojo turto mokestis | 78 431 | 82 981 | 4 550 | 105,8% |
| 2c | Paveldimo turto mokestis | 909 | 1 394 | 485 | 153,3% |
| 3 | Kiti mokesčiai ir pajamos | 138 308 | 171 292 | 32 984 | 123,8% |
| Iš viso (1+2+3) | | 985 421 | 1 134 626 | 149 205 | 115,1% |

Mokesčių ir kitų įmokų į biudžetus suvestinės apyskaitos Formos 1–VP duomenys.

Savivaldybių biudžetų pajamų surinkimas pagal apskritis, tūkst. eurų

| Eil. Nr. | Apskritis | 2020 m. I pusr. faktas | 2021 m. I pusr. faktas | 2021 m. ir 2020 m. fakto palyginimas | |
|----------|--------------|---------------------------|---------------------------|--------------------------------------|--------|
| | | | | ± | % |
| 1 | Alytaus | 46 728 | 56 903 | 10 175 | 121,8% |
| 2 | Kauno | 196 667 | 225 613 | 28 946 | 114,7% |
| 3 | Klaipėdos | 123 482 | 142 995 | 19 513 | 115,8% |
| 4 | Marijampolės | 40 582 | 46 227 | 5 645 | 113,9% |
| 5 | Panevėžio | 67 551 | 76 424 | 8 873 | 113,1% |
| 6 | Šiaulių | 88 483 | 100 393 | 11 910 | 113,5% |
| 7 | Tauragės | 30 421 | 34 152 | 3 731 | 112,3% |
| 8 | Telšių | 43 499 | 48 739 | 5 240 | 112,0% |
| 9 | Utenos | 44 065 | 48 220 | 4 155 | 109,4% |
| 10 | Vilniaus | 303 943 | 354 960 | 51 017 | 116,8% |
| Iš viso | | 985 421 | 1 134 626 | 149 205 | 115,1% |

Mokesčių ir kitų įmokų į biudžetus konsoliduotos apyskaitos Formos 1-VP duomenys

3.2. Gyventojų pajamų mokesčio paskirstymas į savivaldybių biudžetus

Į savivaldybių biudžetus 2021 m. I pusr. surinkta 876 550 tūkst. eurų GPM, gauta 111 076 tūkst. eurų (14,5 proc.) pajamų daugiau nei 2020 m. tuo pačiu laikotarpiu.

Į savivaldybių biudžetus paskirstytas gyventojų pajamų mokestis pagal apskritis, tūkst. eurų

| Eil. Nr. | Apskritis | 2020 m. I pusr. | 2021 m. I pusr. | 2021 m. ir 2020 m. fakto palyginimas | |
|----------|--------------|--------------------|--------------------|--------------------------------------|--------|
| | | | | ± | % |
| 1 | Alytaus | 37 879 | 42 454 | 4 575 | 112,1% |
| 2 | Kauno | 154 226 | 176 181 | 21 955 | 114,2% |
| 3 | Klaipėdos | 92 085 | 105 997 | 13 912 | 115,1% |
| 4 | Marijampolės | 35 515 | 40 650 | 5 135 | 114,5% |
| 5 | Panevėžio | 56 819 | 64 440 | 7 621 | 113,4% |
| 6 | Šiaulių | 70 935 | 81 156 | 10 221 | 114,4% |
| 7 | Tauragės | 25 171 | 28 451 | 3 280 | 113,0% |
| 8 | Telšių | 34 470 | 39 605 | 5 135 | 114,9% |
| 9 | Utenos | 37 894 | 42 640 | 4 746 | 112,5% |
| 10 | Vilniaus | 220 480 | 254 976 | 34 496 | 115,6% |
| Iš viso | | 765 474 | 876 550 | 111 076 | 114,5% |

Mokesčių ir kitų įmokų į biudžetus konsoliduotos apyskaitos Formos 1-VP duomenys

GPM paskirstomas į savivaldybių biudžetus pagal Lietuvos Respublikos 2021 m. valstybės biudžeto ir savivaldybių biudžetų finansinių rodiklių patvirtinimo įstatymo 2 str. 1 d. 2 p. tvarka, – kiekvienos savivaldybės biudžetui skiriama nustatyta gyventojų pajamų mokesčio dalis, nurodyta įstatymo 6 priede, išskyrus fiksuoto dydžio GPM už verslo liudijimą.

3.3. Turto mokesčių surinkimas

Į savivaldybių biudžetus 2021 m. I pusr. surinkta 86 784 tūkst. eurų turto mokesčių, gauta 5 145 tūkst. eurų (6,3 proc.) pajamų daugiau nei 2020 m. I pusr.

Žemės mokesčio 2021 m. I pusr. gauta 2 409 tūkst. eurų, nors šio mokesčio sumokėjimo terminas yra lapkričio 15 d.

2021 m. I pusr. nekilnojamojo turto mokesčio į savivaldybių biudžetus gauta 82 981 tūkst. eurų, tai 4 550 tūkst. eurų (5,8 proc.) daugiau nei 2020 m. I pusr.

2021 m. I pusr. surinkta 1 394 tūkst. eurų paveldimo turto mokesčio, tai 485 tūkst. eurų (53,3 proc.) daugiau nei 2020 m. I pusr.

3.4. Kiti mokesčiai ir nemokestinės pajamos

2021 m. I pusm. į savivaldybių biudžetus gauta 171 292 tūkst. eurų kitų mokesčių ir pajamų, tai 32 984 tūkst. eurų arba 23,8 proc. daugiau nei tą patį 2020 m. laikotarpį.

2021 m. I pusm. į savivaldybių biudžetus gauta 110 142 tūkst. eurų pajamų už prekes ir paslaugas, iš jų 65 617 tūkst. eurų sudarė valstybės ir vietinės rinkliavos.

3.5. Dėl suteiktų mokesčių lengvatų netektos pajamos

2021 m. I pusm. savivaldybių tarybų sprendimais ir pagal mokesčio įstatymą suteikta GPM lengvatų (lengvatos įsigyjant verslo liudijimus suteikiamos laikotarpiui pagal verslo liudijimo galiojimo pradžios datą) už 2 318 tūkst. eurų (tiek neteko savivaldybių biudžetai). Palyginti su tuo pačiu 2020 m. laikotarpiu, suteiktų lengvatų suma padidėjo 855 tūkst. eurų.

Parengė:

Donata Vosyliūtė

Vytautas Mickus

Aušrelė Grotuzaitė

Edita Venclavičienė