



EK001. E. KVITO DUOMENŲ MODELIO IR DUOMENŲ PERDAVIMO APRAŠYMAS

Dokumento versija:

1.0

Dokumento data:

2024-12-16

TURINYS

1	Sąsajos specifikacija	6
2	Funkcinė specifikacija	7
2.1	Žiniatinklio paslaugos užsakymas	7
2.2	CSR sukūrimui gali būti naudojami įrankiai	7
2.3	Sauga	7
2.4	Duomenų teikimo procesas	8
2.4.1	Įprastas žiniatinklio paslaugos naudojimo procesas	8
2.4.2	Rinkmenos įkėlimas	8
2.4.3	Rinkmenos apdorojimas	10
2.4.4	Proceso aprašymas	10
2.4.5	Rinkmenos būsenos	11
2.4.6	Techninė specifikacija	12
2.5	Metodas SubmitEReceipt	12
2.5.1	Struktūra SubmitEReceiptRequest	12
2.5.2	Struktūra SubmitEReceiptResponse	12
2.6	Metodas CheckState	13
2.6.1	Struktūra CheckStateRequest	13
2.6.2	Struktūra CheckStateResponse	13
2.7	Metodas GetEReceiptFile	14
2.7.1	GetEReceiptFileRequest	14
2.7.2	Struktūra GetEReceiptFileResponse	14
2.8	Metodas GetEReceiptsIdList	14
2.8.1	GetEReceiptsIdListRequest	14
2.8.2	Struktūra GetEReceiptsIdListResponse	15
2.9	Sudėtinės struktūros	16
2.9.1	Struktūra EReceiptsList	16
2.9.2	Struktūra Errors	16
2.9.3	Struktūra Error	16
2.9.4	Struktūra Descriptions	16
2.9.5	Struktūra Description	16
3	Trūkumų žinynas	6
3.1	E. kvito rinkmenos duomenų struktūra	22
3.1.1	Struktūra EReceipt	22
3.1.2	Struktūra AdditionalDocumentReferences	23
3.1.3	Struktūra AdditionalDocumentReference	23

3.1.4	Struktūra Party	24
3.1.5	Struktūra Address	24
3.1.6	Struktūra LegalEntity.....	24
3.1.7	Struktūra Contact.....	25
3.1.8	Struktūra Delivery	25
3.1.9	Struktūra PaymentMeans	26
3.1.10	Struktūra PaymentMean.....	26
3.1.11	Struktūra TaxTotal.....	26
3.1.12	Struktūra TaxSubtotals.....	26
3.1.13	Struktūra TaxSubtotal	27
3.1.14	Struktūra LegalMonetaryTotal	27
3.1.15	Struktūra ReceiptLines	28
3.1.16	Struktūra ReceiptLine.....	28
3.1.17	Struktūra AllowanceCharge	28
3.1.18	Struktūra Item	29
3.1.19	Struktūra ClassifiedTaxCategory	29
3.1.20	Struktūra Price	29
3.1.21	Kompleksiniai tipai ir jų atributai	30
3.1.22	Duomenų užpildymo pavyzdžiai	31

Dokumento istorija

Dokumento versija	Data	Aprašymas
1.0	2024-12-16	Suderinta ir parengta viešinimui pirminė versija.

1 BENDROJI DALIS

Projektas vykdomas pagal 2024 m. kovo 22 d. e.Kvito (patvirtinto duomenų rinkinio) išrašymo ir gavimo funkcijų nuotolinių apskaitos paslaugų smulkiąjam verslui (i.APS) posistemyje kūrimo ir diegimo paslaugų viešojo pirkimo sutartis Nr. (1.10-04-2 E) 22-34, pasirašytą tarp Valstybinės mokesčių inspekcijos prie Lietuvos Respublikos finansų ministerijos (toliau - Užsakovas) ir UAB „Insoft“ (toliau – Diegėjas)

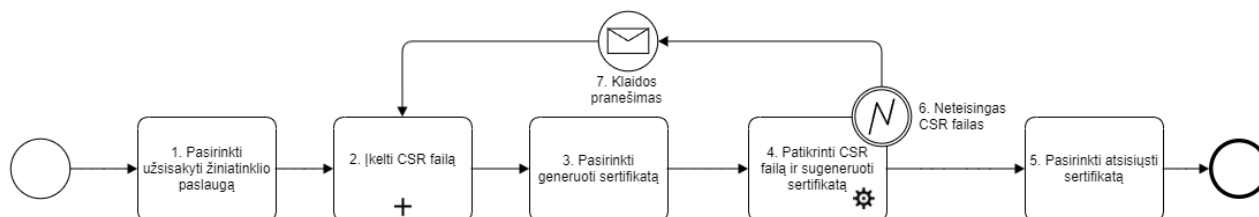
2 SĄSAJOS SPECIFIKACIJA

Pavadinimas	E. kvito duomenų duomenų perdavimo žiniatinklio paslaugos
Sąsajos realizacijos būdas	Žiniatinklio paslauga
Žiniatinklio paslaugos URL adresas	Žiniatinklio paslaugos aplinkų URL adresai: Gamybinės aplinkos – Vertinamosios aplinkos –
Žiniatinklio paslaugos aprašymas	Dokumente pateikiami žiniatinklio paslaugų aprašymai, kurie skirti atlikti šias funkcijas: <ol style="list-style-type: none"> 1. Pateikti e. kvito rinkmeną į i.MAS. 2. Patikrinti aktualią rinkmenos apdorojimo būseną. 3. Gauti pagal tam tikrus parametrus atrinktų e. kvitų identifikatorių sąrašą. 4. Gauti e. kvito duomenis į išorinę sistemą, kurią serviso kvietėjas ar nurodytas atstovaujamas asmuo naudoja kaip Pirkėjas.
Paskirtis	Perduoti ir gauti e. kvitus.
Aprašymas	Metodas SubmitEReceipt – metodas, skirtas pateikti e. kvitą į i.MAS. Metodas GetEReceiptFile – metodas, skirtas iš i.MAS gauti duomenų teikėjui priklausančio e. kvito duomenis į išorinę sistemą. Metodas CheckState – metodas, skirtas patikrinti rinkmenos būseną. Metodas GetEReceiptsIdList – metodas, skirtas gauti e. kvitų, kuriuose duomenų teikėjas nurodytas kaip pirkėjas arba atmestų e. kvitų, kuriuose duomenų teikėjas nurodytas kaip pardavėjas, identifikatorių sąrašą.

3 FUNKCINĖ SPECIFIKACIJA

3.1 Žiniatinklio paslaugos užsakymas

i.MAS žiniatinklio paslauga leidžia teikti duomenis tik prisijungusiems (identifikuotiems) naudotojams. Prisijungimas prie i.SAF žiniatinklio paslaugos vyksta perduodant MM arba atstovo sertifikatą, kurio viešas raktas yra išsaugotas i.MAS sertifikatų saugykloje. Kiekvienas duomenų teikėjas gali turėti daugiau negu vieną užregistruotą naudotojo arba atstovo sertifikatą. Kliento sertifikatai generuojami ir užregistruojami užsakant i.MAS žiniatinklio paslaugas:



Nr.	Dalyvis	Veiksmas	Aprašymas
1	Išorinis naudotojas	Pasirinkti užsisakyti žiniatinklio paslaugą	i.MAS meniu juostoje Nustatymai > Žiniatinklio paslaugos pasirenka užsisakyti žiniatinklio paslaugą
2	Išorinis naudotojas	Įkelti CSR failą	Iš savo kompiuterio įkelia CSR failą
3	Išorinis naudotojas	Pasirinkti generuoti sertifikatą	i.MAS lange pasirenka sertifikato generavimo veiksmą
4	i.MAS	Patikrinti CSR failą ir sugeneruoti sertifikatą	Patikrinamas CSR failas, jei užklausa teisinga, sugeneruojamas sertifikatas
5	Išorinis naudotojas	Pasirenka atsisiųsti sertifikatą	Sertifikatas persiunčiamas į naudotojo kompiuterį
6	i.MAS	Neteisingas CSR failas	Vykdoma alternatyvi eiga jeigu rasta klaida tikrinant CSR failą
7	i.MAS	Klaidos pranešimas	Naudotojas informuojamas apie nekorektišką CSR failą

3.2 CSR sukūrimui gali būti naudojami įrankiai

- Comodo (<https://www.instantssl.com/ssl-certificate-support/csr-generation/ssl-certificate-index.html>);
- DigiCert (<https://www.digicert.com/csr-creation.htm?rid=011592>);
- GeoTrust (<https://knowledge.rapidssl.com/support/ssl-certificate-support/index?page=content&id=SO6506>);
- Thawte (<https://search.thawte.com/support/ssl-digital-certificates/index?page=content&id=AR1108>);
- VeriSign (http://www.verisign.com/support/ssl-certificates-support/page_DEV019431.html);
- arba kitas CSR generatorius.

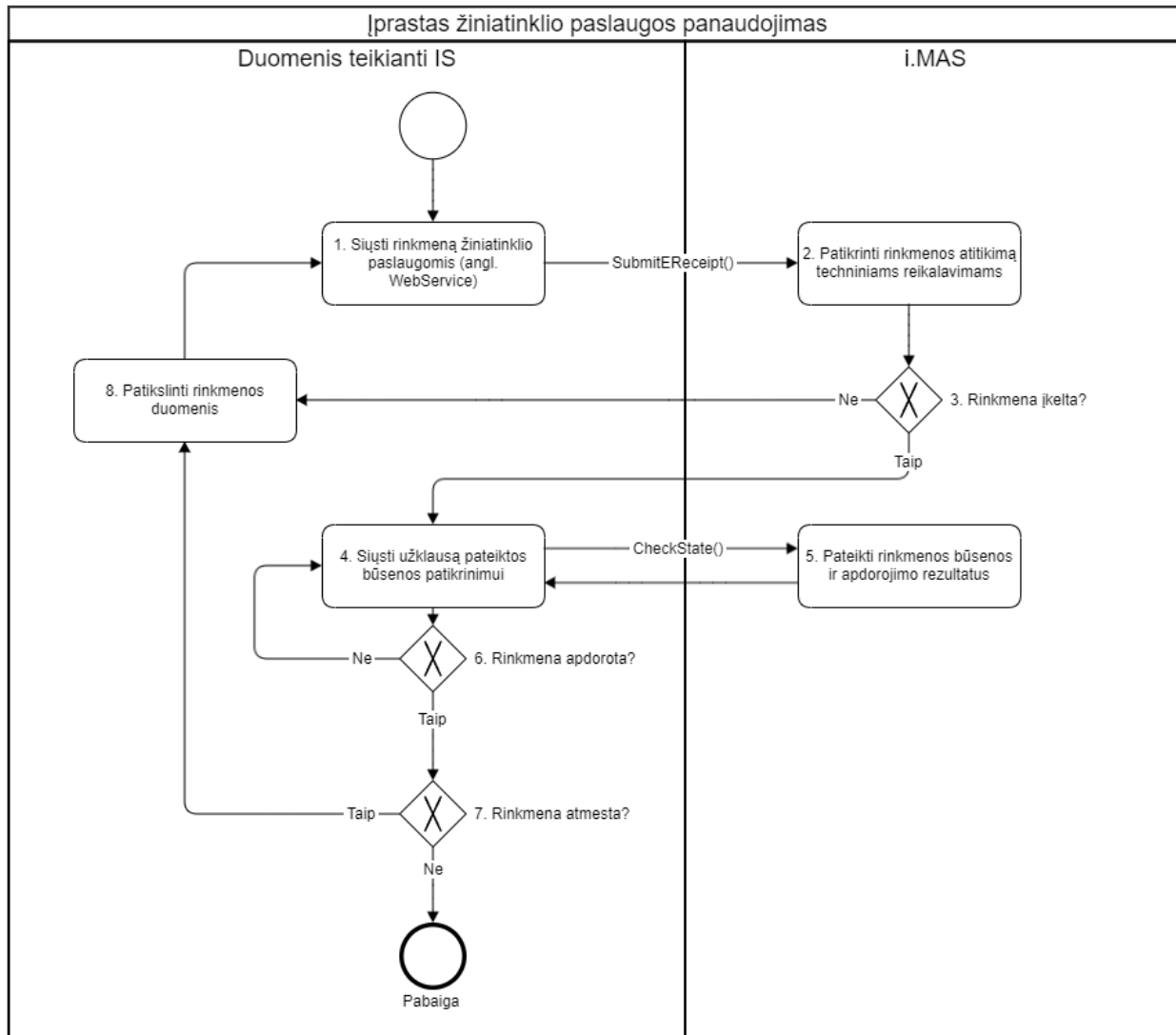
3.3 Sauga

i.MAS žiniatinklio paslauga leidžia teikti duomenis tik prisijungusiems (identifikuotiems) naudotojams. Prisijungimas prie i.MAS žiniatinklio paslaugos vyksta perduodant naudotojo sertifikatą, kurio viešas raktas yra išsaugotas i.MAS sertifikatų saugykloje. Kiekvienas duomenų teikėjas gali turėti daugiau negu vieną užregistruotą naudotojo sertifikatą. Kliento sertifikatai generuojami ir užregistruojami užsakant i.MAS žiniatinklio paslaugas.

Žiniatinklio paslauga identifikuoja save pateikdama patikimo sertifikatų centro (CA) išduotą sertifikatą (CN=imas-ws.vmi.lt). Klientas identifikuoja save pateikdamas sertifikatą, kurio viešas raktas yra užregistruotas i.MAS (daugiau apie kliento sertifikatų išdavimą žr. skyriuje Žiniatinklio paslaugos užsakymas)

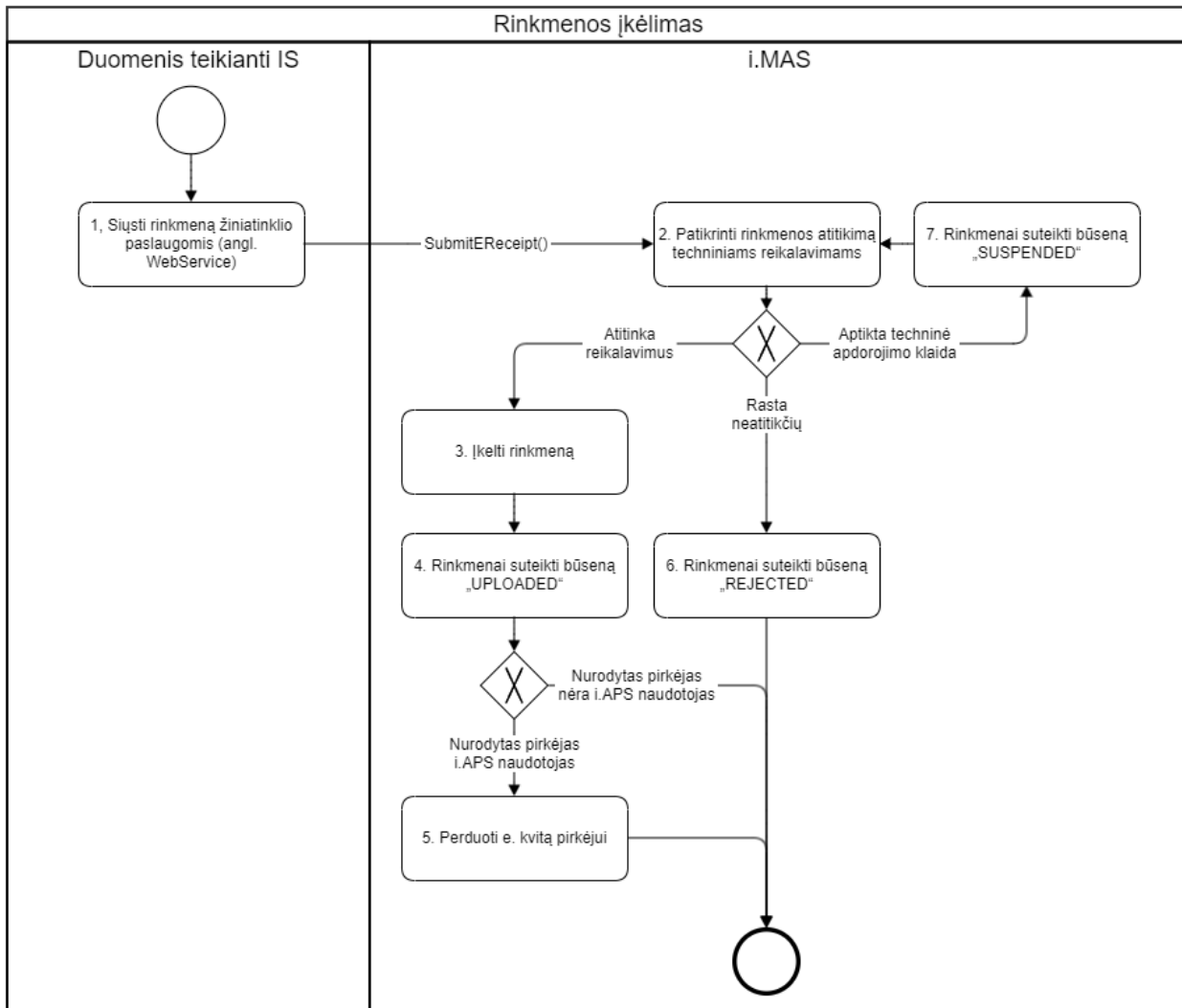
3.4 Duomenų teikimo procesas

3.4.1 Įprastas žiniatinklio paslaugos naudojimo procesas

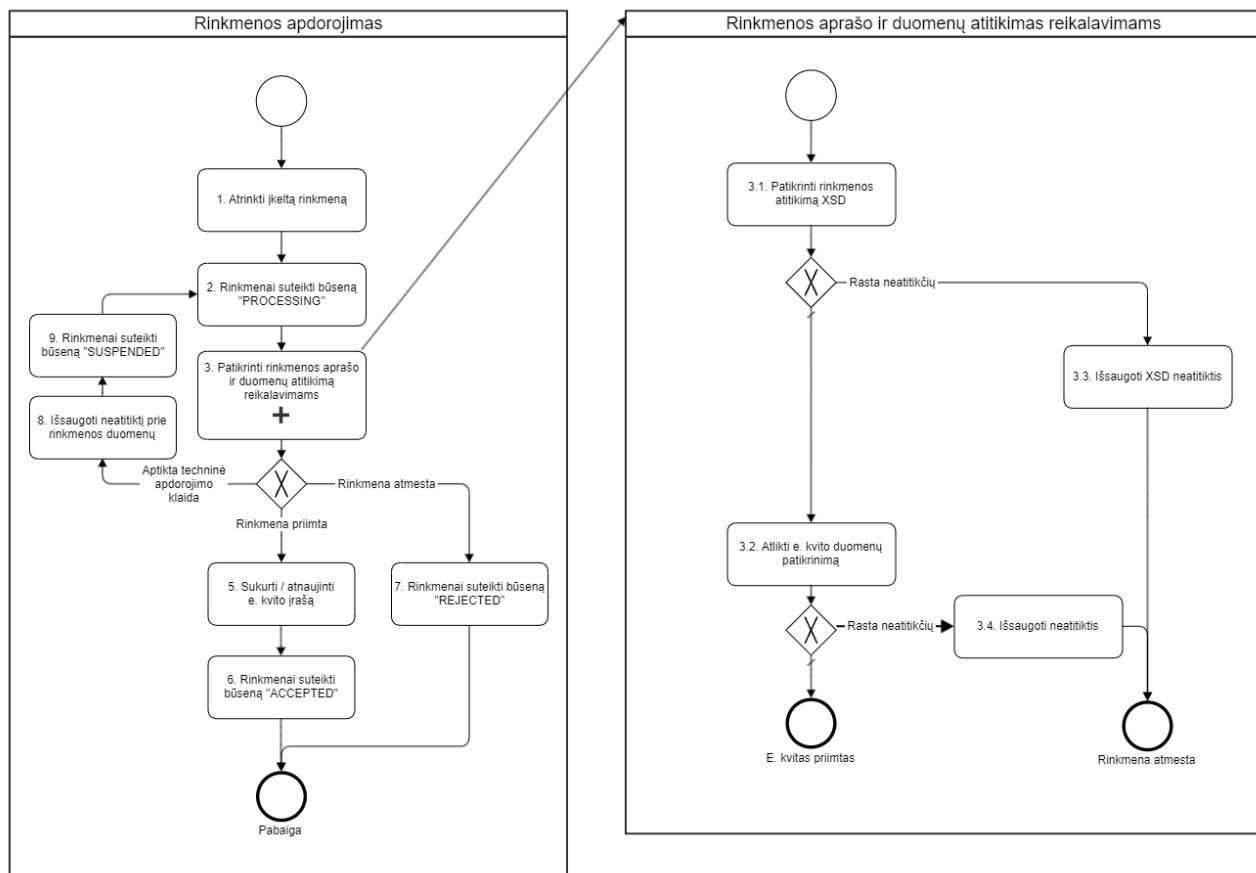


3.4.2 Rinkmenos įkėlimas

Rinkmenos perduodamos į i.MAS kviečiant žiniatinklio paslaugos `SubmitEReceipt()` metodą. Perduotas rinkmenas sistema sustato į eilę tolesniam apdorojimui (žr. skiltį „Rinkmenos apdorojimas“). Paslaugų gavėjai gali patikrinti aktualią rinkmenos apdorojimo būseną kviesdami žiniatinklio paslaugos `CheckState()` metodą.



3.4.3 Rinkmenos apdorojimas

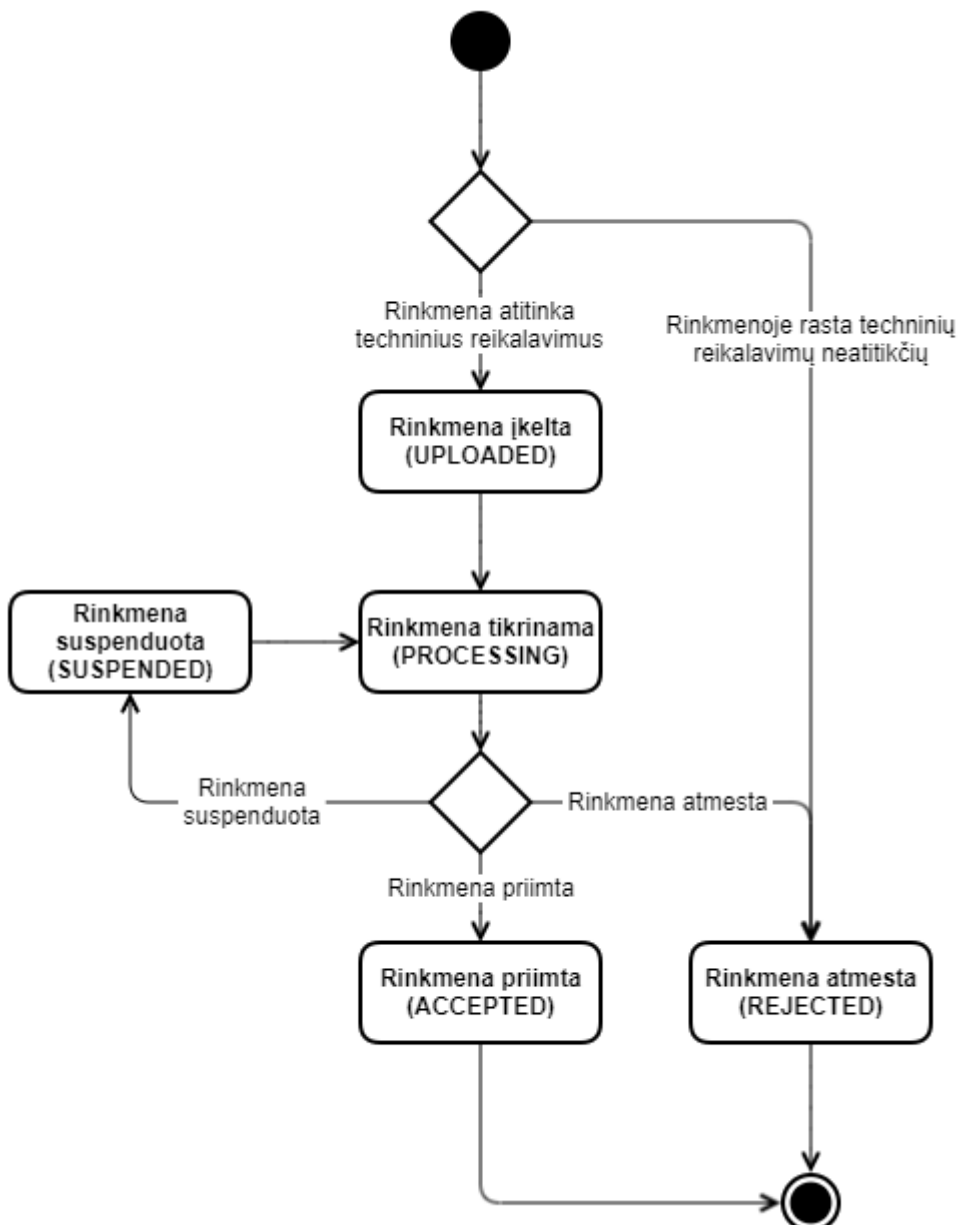


3.4.4 Proceso aprašymas

Paskirtis		Apdoroti pateiktus e. kvito duomenis. Procesas vykdomas asinchroniniu būdu.	
Nr.	Dalyvis	Veiksmas	Aprašymas
Įprastinė eiga			
1.	Sistema	Atrinkti įkeltą rinkmeną	Sistema atrenka įkeltą rinkmeną pagal šias taisykles: <ul style="list-style-type: none"> Rinkmenos būseną yra „UPLOADED“ Plačiau rinkmenos būsenos aprašytos skyriuje „Rinkmenos būsenos“.
2.	Sistema	Rinkmenai suteikti būseną „PROCESSING“	Sistema rinkmenai suteikia būseną „PROCESSING“, kuri nurodo, kad rinkmena yra tikrinama. Plačiau rinkmenos būsenos aprašytos skyriuje „Rinkmenos būsenos“.
3.	Sistema	Patikrinti rinkmenos aprašo ir duomenų atitikimą reikalavimams	Sistema patikrina rinkmenos aprašo ir duomenų atitikimą reikalavimams.
3.1.	Sistema	Patikrinti rinkmenos XSD	Sistema patikrina, ar pateikta rinkmena atitinka XML rinkmenos aprašo taisykles. Patikrinimo neatitiktys aprašytos trūkumų žinyne.
3.2.	Sistema	Atlikti e. kvito duomenų patikrinimą	Sistema patikrina, ar pateikti e. kvito duomenys (žr. „Rinkmenos duomenų grupių aprašymai“) atitinka logines taisykles. Patikrinimo neatitiktys aprašytos trūkumų žinyne.
Alternatyvi eiga „E. kvitas priimtas“			
5.	Sistema	Sukurti / atnaujinti e. kvito įrašą	Jei užklauso <i>SubmitEReceiptRequest</i> parametras adjusted = false , sistema sukuria naujo e. kvito įrašą duomenų bazėje. Jei užklauso <i>SubmitEReceiptRequest</i> parametras adjusted = true , naujo e. kvito duomenimis atnaujinamas senasis e. kvito įrašas.
6.	Sistema	Rinkmenai suteikti būseną "ACCEPTED"	Sistema rinkmenai suteikia būseną „ACCEPTED“, kuri nurodo, kad visi rinkmenos duomenys yra priimti ir neturi atmetimo / kritinių neatitiktį. Plačiau rinkmenos būsenos aprašytos skyriuje „Rinkmenos būsenos“.
Alternatyvi eiga „Rasta XSD neatitiktį“			

3.3.	Sistema	Išsaugo XSD neatitiktis	Jei sistema aptinka XML rinkmenos aprašo, tai jas išsaugo pagal trūkumų žinyną prie rinkmenos duomenų. Papildomai nurodomas XSD patikrinimo pranešimas. Papildomai nurodoma klaidos vieta.
Alternatyvi eiga „Rasta e. kvito duomenų neatitikimų“			
3.4.	Sistema	Išsaugoti neatitiktis	Jei sistema aptinka e. kvito duomenų neatitikimus, tai juos išsaugo pagal trūkumų žinyną prie rinkmenos duomenų. Papildomai nurodomas patikrinimo pranešimas.
Alternatyvi eiga „Rinkmena atmesta“			
7.	Sistema	Rinkmenai suteikia būseną „REJECTED“	Sistema rinkmenai suteikia būseną „REJECTED“, kuri nurodo, kad visi rinkmenos duomenys yra atmesti ir turi būti teikiami iš naujo. Plačiau rinkmenos būsenos aprašytos skyriuje „Rinkmenos būsenos“.
Alternatyvi eiga „Aptikta techninė apdorojimo klaida“			
8.	Sistema	Išsaugoti neatitiktį prie rinkmenos duomenų.	Sistema dėl neapibrėžto tipo sisteminė klaidos pagal trūkumų žinyną išsaugo SYSTEM_ERROR neatitiktį prie rinkmenos duomenų.
9.	Sistema	Rinkmenai suteikia būseną „SUSPENDED“	Sistema rinkmenai suteikia būseną „SUSPENDED“, kuri nurodo, kad visi rinkmenos dėl nenumatytų techninių kliūčių apdoroti nepavyko. Įkelta rinkmena bus apdorojama pakartotinai. Plačiau rinkmenos būsenos aprašytos „Rinkmenos būsenos“.

3.4.5 Rinkmenos būsenos



Būsena	Būsenos kodas	Aprašymas
Rinkmena įkelta	UPLOADED	Būsena suteikiama, kai rinkmena įkeliama į i.MAS. Šios būsenos rinkmenos atitinka techninius reikalavimus, tačiau turinys dar nepatikrintas. Rinkmena apdorojama asinchroniškai.
Rinkmena tikrinama	PROCESSING	Būsena suteikiama, kai pradeda tikrinti turinio (rinkmenos aprašo ir duomenų) atitikimą reikalavimams.
Rinkmena suspenduota	SUSPENDED	Būsena suteikiama, kai dėl nenumatytų techninių kliūčių rinkmenos apdoroti nepavyko. Rinkmena patalpinama į suspenduotų rinkmenų eilę, kuri apdorojama asinchroniškai.
Rinkmena priimta	ACCEPTED	Būsena suteikiama, jei visi rinkmenos dokumentai yra išsaugoti duomenų bazėje.
Rinkmena atmesta	REJECTED	Būsena suteikiama, jei rinkmenos turinys (rinkmenos aprašas arba duomenys) neatitinka reikalavimų (rinkmenos dokumentas turi atmetimo neatitikčių), todėl rinkmena yra atmesta ir turi būti teikiama iš naujo.

3.4.6 Techninė specifikacija

Sutartiniai ženklai stulpeliuose „Privalomumas“

0..1	Galima nepateikti elemento arba pateikti vieną elementą (neprivalomas elementas).
1..1	Būtina pateikti vieną ir tik vieną elementą (privalomas elementas ir jo reikšmė).
0..n	Galima nepateikti elemento arba pateikti vieną ar daugiau elementų (neprivalomas elementas), bet neviršijant nurodyto kiekio elementų, pvz.: 0..10 - galima pateikti ne daugiau 10 elementų.
1..n	Būtina pateikti vieną arba daugiau elementų (privalomas elementas ir jo reikšmė), bet neviršijant nurodyto kiekio elementų, pvz.: 1..10 - galima pateikti ne daugiau 10 elementų.

3.5 Metodas SubmitEReceipt

Paskirtis	Pateikti e. kvitą rinkmenos formatu pirkėjui į i.MAS.
Iškvietimo parametrai	Struktūra SubmitEReceiptRequest
Rezultatai	Struktūra SubmitEReceiptResponse
Galimos klaidos	Atliekami tikrinimai ir trūkumai aprašyti trūkumų žinyne. Komunikacijos klaidos, susijusios su neteisingu užklauso formatu ar kliento ir serverio WSDL versijų nesuderinamumu, grąžinamos SOAP fault pranešimuose.

3.5.1 Struktūra SubmitEReceiptRequest

Pavadinimas	Tipas	Ilgis	Privalomumas	Aprašymas	Susiję trūkumai
representativeTaxPayerCode	long	11	0..1	Atstovaujamo mokesčių mokėtojo identifikacinis kodas. Jei užklauso kvietėjas atstovauja pats save (kelia rinkmeną, kurioje pats įvardintas kaip pardavėjas) - parametras nepildomas.	50018 50019
eReceiptDocument	base64	-	1..1	base64 koduota e. kvito rinkmena. Struktūros aprašas pateiktas skyriuje „E. kvito rinkmenos duomenų struktūra“	51000 51001 51005
adjusted	boolean	-	1..1	Požymis nurodantis, kad teikiama patikslinto e. kvito rinkmena. adjusted = true, jei keliamas patikslinta rinkmena po to, kai Pirkėjas ankstesnę gauto e. kvito versiją i.APS sistemoje pažymėjo kaip atmestą.	-
requestNumber	string	36	1..1	Unikalus rinkmenos Teikėjo užklauso identifikatorius.	50005 51007

3.5.2 Struktūra SubmitEReceiptResponse

Pavadinimas	Tipas	Ilgis	Privalomumas	Aprašymas
operationStatus	enum	10	1..1	Operacijos būsena. Galimos reikšmės: <ul style="list-style-type: none"> SUCCESS - rinkmena sėkmingai įkelta (atitinka būsenos reikšmę UPLOADED - rinkmena įkelta). ERROR - keliant rinkmeną nustatyta techninių neatitikčių (atitinka būsenos reikšmę REJECTED - rinkmena neįkelta).

Pavadinimas	Tipas	Ilgis	Privalomumas	Aprašymas
trackingNumber	string	36	0..1	Sistemos suteiktas rinkmenos stebėsenos numeris. Elementas grąžinamas, jei operationStatus = SUCCESS.
requestNumber	string	36	1..1	Unikalus duomenų Teikėjo užklausos identifikatorius (grąžinama užklausoje pateikta reikšmė). Elementas grąžinamas, jei operationStatus = SUCCESS, ERROR.
errors	Struktūra Errors	-	0..1	Neatitikčių sąrašas. Elementas grąžinamas, jei operationStatus = ERROR.

3.6 Metodas CheckState

Paskirtis	Metodas, skirtas patikrinti rinkmenos būseną.
Iškvietimo parametrai	Struktūra CheckStateRequest Ribojamas pateikiamų metodo užklausų kiekis: per <Laiko trukmė, per kurią taikomas CheckState() metodo užklausų kiekio ribojimas (min.); pradinė reikšmė: 5 min.> laiko trukmę galima pateikti ne daugiau kaip <Didžiausias galimas CheckState() metodo užklausų kiekis per nustatytą laiko trukmę; pradinė reikšmė: 5> užklausų.
Rezultatai	Struktūra CheckStateResponse
Galimos klaidos	Metodo apimtyje atliekami tikrinimai ir su jais susiję trūkumai aprašyti trūkumų žinyne. Komunikacijos klaidos, susijusios su neteisingu užklausos formatu ar kliento ir serverio WSDL versijų nesuderinamumu, grąžinamos SOAP fault pranešimuose.

3.6.1 Struktūra CheckStateRequest

Pavadinimas	Tipas	Ilgis	Privalomumas	Aprašymas	Susiję trūkumai
representativeTaxPayerCode	long	11	0..1	Atstovaujamo mokesčių mokėtojo identifikacinis kodas. Jei užklausos kvietėjas atstovauja pats save - parametras nepildomas.	50018 50019
trackingNumber	string	36	1..1	Sistemos suteiktas rinkmenos stebėsenos numeris. Privaloma nurodyti trackingNumber arba requestNumber.	50004
requestNumber	string	36		Unikalus rinkmenos Teikėjo užklausos identifikatorius. Privaloma nurodyti trackingNumber arba requestNumber.	

3.6.2 Struktūra CheckStateResponse

Pavadinimas	Tipas	Ilgis	Privalomumas	Aprašymas
operationStatus	enum	10	1..1	Operacijos būseną. Galimos reikšmės: <ul style="list-style-type: none"> SUCCESS - operacija sėkminga. ERROR - operacija nesėkminga.
errors	Struktūra Errors	-	0..1	Operacijos neatitikčių sąrašas. Elementas grąžinamas, jei operationStatus = ERROR.
trackingNumber	string	36	0..1	Sistemos suteiktas rinkmenos stebėsenos numeris.
requestNumber	string	36	0..1	Unikalus rinkmenos Teikėjo užklausos identifikatorius.
state	enum	-	0..1	Rinkmenos būseną. Galimos reikšmės: <ul style="list-style-type: none"> UPLOADED. PROCESSING. SUSPENDED. ACCEPTED. REJECTED. Elementas grąžinamas, jei operationStatus = SUCCESS.
stateErrors	Struktūra Errors	-	0..1	Neatitikčių sąrašas, susijęs su bendrais rinkmenos duomenimis. Elementas grąžinamas, jei operationStatus = SUCCESS ir rinkmenos būseną „REJECTED“ arba „SUSPENDED“, ir yra su bendrais rinkmenos duomenimis susijusių neatitikčių.
stateDate	dateTime	-	0..1	Rinkmenos būsenos pasikeitimo data ir laikas. Elementas grąžinamas, jei operationStatus = SUCCESS.

3.7 Metodas GetEReceiptFile

Paskirtis	Metodas, skirtas iš i.MAS į išorinę sistemą gauti duomenis e. kvito rinkmenos, kurioje serviso kvietėjas arba jo nurodytas atstovaujamas asmuo įvardintas kaip Pirkėjas arba Pardavėjas.
Iškvietimo parametrai	Struktūra GetEReceiptFileRequest
Rezultatai	Struktūra GetEReceiptFileResponse
Galimos klaidos	Atliekami tikrinimai ir trūkumai aprašyti Trūkumų žinyne. Komunikacijos klaidos, susijusios su neteisingu užklauso formatu ar kliento ir serverio WSDL versijų nesuderinamumu, grąžinamos SOAP fault pranešimuose.

3.7.1 GetEReceiptFileRequest

Pavadinimas	Tipas	Ilgis	Privalomumas	Aprašymas	Susiję trūkumai
representativeTaxPayerCode	long	11	0..1	Atstovaujamo mokesčių mokėtojo identifikacinis kodas. Jei užklauso kvietėjas atstovauja pats save - parametras nepildomas.	-
uniqueEReceiptId	long	18	1..1	Unikalus e. kvito i.MAS sistemoje identifikatorius.	50004 50009 50013

3.7.2 Struktūra GetEReceiptFileResponse

Pavadinimas	Tipas	Ilgis	Privalomumas	Aprašymas
operationStatus	enum	10	1..1	Operacijos būseną. Galimos reikšmės: <ul style="list-style-type: none"> SUCCESS - operacija sėkminga. ERROR - operacija nesėkminga.
eReceiptDocument	base64	-	0..1	base64 koduota e. kvito rinkmena. Struktūros aprašas pateiktas skyriuje „E. kvito rinkmenos duomenų struktūra“. Elementas grąžinamas, jei operationStatus = SUCCESS.
errors	Struktūra Errors	-	0..1	Operacijos neatitikčių sąrašas. Elementas grąžinamas, jei operationStatus = ERROR.

3.8 Metodas GetEReceiptsIdList

Paskirtis	Metodas, skirtas gauti e. kvitų, kuriuose užklauso kvietėjas arba nurodytas atstovaujamas asmuo įvardintas kaip pirkėjas arba atmestų e. kvitų, kuriuose užklauso kvietėjas arba nurodytas atstovaujamas asmuo įvardintas kaip pardavėjas, identifikatorių sąrašą.
Iškvietimo parametrai	Struktūra GetEReceiptsIdListRequest
Rezultatai	Struktūra GetEReceiptsIdListResponse
Galimos klaidos	Atliekami tikrinimai ir trūkumai aprašyti trūkumų žinyne. Komunikacijos klaidos, susijusios su neteisingu užklauso formatu ar kliento ir serverio WSDL versijų nesuderinamumu, grąžinamos SOAP fault pranešimuose.

3.8.1 GetEReceiptsIdListRequest

Pavadinimas	Tipas	Ilgis	Privalomumas	Aprašymas	Susiję trūkumai
representativeTaxPayerCode	long	11	0..1	Atstovaujamo mokesčių mokėtojo identifikacinis kodas. Jei užklauso kvietėjas atstovauja pats save - parametras nepildomas.	50018 50019
role	enum	-	1..1	Parametras, kuriame nurodomas užklauso kvietėjo ar jo atstovaujamo asmens vaidmuo - Pirkėjas arba Pardavėjas. „CUSTOMER“ - jei Pirkėjas. „SUPPLIER“ - jei Pardavėjas.	-
eReceiptState	enum	-	0..1	Parametras, kuriame nurodoma norimų atrinkti e. kvitų būseną i.MAS sistemoje. Nenurodžius parametro, pateikiama informacija apie visus e. kvitus, atrinktus pagal parametrų „role“, „documentIssuePeriodDateStart“ bei „documentIssuePeriodDateEnd“ reikšmes. Jei parametras role = CUSTOMER, galimos reikšmės: <ul style="list-style-type: none"> „PAID“ „PAID_ACCEPTED“ Jei parametras role = SUPPLIER, galimos reikšmės:	50017

Pavadinimas	Tipas	Ilgis	Privalomumas	Aprašymas	Susiję trūkumai
				<ul style="list-style-type: none"> „PAID“ „PAID_ACCEPTED“ „REJECTED“ Būsenų paaiškinimas: <ul style="list-style-type: none"> „PAID“ - būseną e. kvitui i.MAS sistemoje suteikiama patvirtinus e. kvito duomenis. „PAID_ACCEPTED“ - būseną priskiriama, kai pirkėjas i.APS portale gautą kvitą pažymi kaip priimtą. „REJECTED“ - būseną priskiriama, kai Pirkėjas i.APS portale gautą kvitą pažymi kaip atmestą. 	
documentIssuePeriodDateStart	date	-	1..1	Laikotarpio, už kurį reikia atrinkti e. kvitus, pradžios data. E. kvitai atrenkami pagal e. kvito išrašymo datą. Pastaba: laikotarpis negali būti ilgesnis nei kalendorinis mėnuo. Pavyzdžiui: <ul style="list-style-type: none"> documentIssuePeriodDateStart: 2024-01-01 Jeigu per nurodytą laikotarpį surandama daugiau nei i.MAS konfigūraciniame, šio serviso (WS) ir metodo atžvilgiu, parametre nurodytas e. kvitų skaičius, tuomet rodomas klaidos pranešimas, kuris nurodo susiaurinti laikotarpį documentIssuePeriodDateStart ir documentIssuePeriodDateEnd laukuose. Maksimalus galimas e. kvitų skaičius nurodomas klaidos pranešime 10016.	50006 50012 50014 50016
documentIssuePeriodDateEnd	date	-	1..1	Laikotarpio, už kurį reikia atrinkti e. kvitus, pabaigos data. E. kvitai atrenkami pagal e. kvito išrašymo datą. Pastaba: laikotarpis negali būti ilgesnis nei kalendorinis mėnuo. Pavyzdžiui: <ul style="list-style-type: none"> documentIssuePeriodDateEnd: 2024-01-31 Jeigu per nurodytą laikotarpį surandama daugiau nei i.MAS konfigūraciniame, šio serviso (WS) ir metodo atžvilgiu, parametre nurodytas e. kvitų skaičius, tuomet rodomas klaidos pranešimas, kuris nurodo susiaurinti laikotarpį documentIssuePeriodDateStart ir documentIssuePeriodDateEnd laukuose. Maksimalus galimas e. kvitų skaičius nurodomas klaidos pranešime 10016.	

3.8.2 Struktūra GetEReceiptsIdListResponse

Pavadinimas	Tipas	Ilgis	Privalomumas	Aprašymas
representativeTaxPayerCode	enum	11	0..1	Atstovaujamo mokesčių mokėtojo identifikacinis kodas. Elementas grąžinamas, jei užklausoje GetEReceiptsIdListRequest užpildytas parametras representativeTaxPayerCode.
operationStatus	enum	10	1..1	Operacijos būseną. Galimos reikšmės: <ul style="list-style-type: none"> SUCCESS - operacija sėkminga. ERROR - operacija nesėkminga.
errors	Struktūra Errors	-	0..1	Operacijos neatitikčių sąrašas. Elementas grąžinamas, jei operationStatus = ERROR.
eReceiptsList	Struktūra EReceiptsList	-	0..n	Dokumentų identifikatorių sąrašas, priklausantis besikreipiančiam asmeniui (mokesčių mokėtojui). Duomenys atrenkami pagal nurodytus atrinkimo parametrus. Elementas grąžinamas, jei: <ul style="list-style-type: none"> operationStatus = SUCCESS. Atrinktas bent vienas dokumentas.

3.9 Sudėtinės struktūros

3.9.1 Struktūra EReceiptsList

Pavadinimas	Tipas	Ilgis	Privalomumas	Aprašymas
uniqueEReceiptId	string	15	0..1	Unikalus e. kvito i.MAS sistemoje identifikatorius.
serialNumber	string	40	0..1	E. kvito serija ir numeris.
issueDate	date	-	0..1	E. kvito išrašymo data ir laikas.
eReceiptState	enum	-	0..1	E. kvito būsena būsena i.MAS sistemoje. Galimos reikšmės: <ul style="list-style-type: none"> „PAID“ - būsena e. kvitui i.MAS sistemoje suteikiama patvirtinus e. kvito duomenis. „PAID (ACCEPTED)“ - būsena priskiriama, kai pirkėjas i.APS portale gautą kvitą pažymi kaip priimtą. „REJECTED“ - būsena priskiriama, kai Pirkėjas i.APS portale gautą kvitą pažymi kaip atmetą.
rejectionReason	string	350	0..1	E. kvito atmetimo priežastis. Elementas grąžinamas, jei eReceiptState nurodyta reikšmė = REJECTED .

3.9.2 Struktūra Errors

Pavadinimas	Tipas	Ilgis	Privalomumas	Aprašymas
error	Struktūra Error	-	1..n	Neatitiktis.

3.9.3 Struktūra Error

Pavadinimas	Tipas	Ilgis	Privalomumas	Aprašymas
severity	enum	-	1..1	Neatitiktis reikšmingumas pagal trūkumų žinyną: REJECTED. <ul style="list-style-type: none"> REJECTED - atmetimo neatitiktis. Atmetimo neatitiktis būtina pataisyti, tokie dokumentai nelaikomi priimtais.
systemCode	string	70	1..1	Sisteminis neatitiktis kodas. Galimos reikšmės pateiktos trūkumų žinyne.
detail	string	512	0..1	Neatitiktis vieta (kelias iki elemento, kuriam nustatyta neatitiktis).
errorCode	string	70	1..1	Neatitiktis kodas. Galimos reikšmės pateiktos Trūkumų žinyne.
descriptions	Struktūra Descriptions	-	1..1	Neatitiktis aprašymai.

3.9.4 Struktūra Descriptions

Pavadinimas	Tipas	Ilgis	Privalomumas	Aprašymas
description	Struktūra Description	-	1..2	Neatitiktį aprašymai iš trūkumų žinyno.

3.9.5 Struktūra Description

Pavadinimas	Tipas	Ilgis	Privalomumas	Aprašymas
description	string	4000	1..1	Neatitiktis pranešimas.
locale	enum	-	1..1	Atributas, nurodantis neatitiktis pranešimo kalbą. Atributo reikšmės: <ul style="list-style-type: none"> EN - neatitiktis pranešimas anglų kalba; LT - neatitiktis pranešimas lietuvių kalba.

4 TRŪKUMŲ ŽINYNAS

Trūkumo kodas	Sisteminis kodas	Trūkumo tekstas	Dinaminių reikšmių aprašymas	Tikrinamas elementas	Sąlygos, pagal kurias grąžinama klaida
10000	SYSTEM_ERROR	Sisteminė klaida. Bandykite vėliau.	-	-	Įvyksta neapibrėžto tipo sisteminė klaida.
50001	REQUEST_DENIED_SHORT_CHECK_STATE	Viršytas metodo iškvietimo dažnis, metodą galima iškviešti ne daugiau kaip \${MAXIMUM_NUMBER_OF_REQUESTS} k. per \${TIME_DURATION} min.	{MAXIMUM_NUMBER_OF_REQUESTS} – Didžiausias galimas CheckState() metodo užklausų kiekis per nustatytą laiko trukmę. {TIME_DURATION} – Laiko trukmė, per kurią taikomas CheckState() metodo užklausų kiekio ribojimas (min.).	Užklausa (CheckStateRequest)	Viršytas CheckState() metodo iškvietimo dažnis, kuris apibrėžiamas parametrais: <Didžiausias galimas CheckState() metodo užklausų kiekis per nustatytą laiko trukmę>, <Laiko trukmė, per kurią taikomas CheckState() metodo užklausų kiekio ribojimas (min.)>.
50002	REQUEST_DENIED_SHORT_GET_ERECEIPT	Viršytas metodo iškvietimo dažnis, metodą galima iškviešti ne daugiau kaip \${MAXIMUM_NUMBER_OF_REQUESTS} k. per \${TIME_DURATION} min.	{MAXIMUM_NUMBER_OF_REQUESTS} – Didžiausias galimas GetEReceiptFile() metodo užklausų kiekis per nustatytą laiko trukmę. {TIME_DURATION} – Laiko trukmė, per kurią taikomas GetEReceiptFile() metodo užklausų kiekio ribojimas (min.).	Užklausa (GetEReceiptFileRequest)	Viršytas StateHistory() metodo iškvietimo dažnis, kuris apibrėžiamas parametrais: <Didžiausias galimas GetEReceiptFile() metodo užklausų kiekis per nustatytą laiko trukmę>, <Laiko trukmė, per kurią taikomas StateHistory() metodo užklausų kiekio ribojimas (min.)>.
50003	REQUEST_DENIED_SHORT_GET_ERECEIPTS_ID	Viršytas metodo iškvietimo dažnis, metodą galima iškviešti ne daugiau kaip \${MAXIMUM_NUMBER_OF_REQUESTS} k. per \${TIME_DURATION} min.	{MAXIMUM_NUMBER_OF_REQUESTS} – Didžiausias galimas GetEReceiptsIdList() metodo užklausų kiekis per nustatytą laiko trukmę. {TIME_DURATION} – Laiko trukmė, per kurią taikomas GetEReceiptsIdList() metodo užklausų kiekio ribojimas (min.).	Užklausa (GetEReceiptsIdListRequest)	Viršytas StateHistory() metodo iškvietimo dažnis, kuris apibrėžiamas parametrais: <Didžiausias galimas GetEReceiptsIdList() metodo užklausų kiekis per nustatytą laiko trukmę>, <Laiko trukmė, per kurią taikomas StateHistory() metodo užklausų kiekio ribojimas (min.)>.

Trūkumo kodas	Sisteminis kodas	Trūkumo tekstas	Dinaminių reikšmių aprašymas	Tikrinamas elementas	Sąlygos, pagal kurias grąžinama klaida
50004	SERVICE_NO_RESULTS_FOUND	Pagal nurodytus paieškos kriterijus nerasta duomenų.	-	Užklausa (CheckStateRequest, GetEReceiptFileRequest, GetEReceiptsIdListRequest)	Pagal nurodytus paieškos kriterijus duomenų nerasta.
50005	IDENTICAL_DATA_ALREADY_PROVIDED	Pagal gautą requestNumber duomenys jau buvo pateikti.	-	Užklausa (SubmitEReceiptRequest/requestNumber)	Pagal gautą requestNumber duomenys jau pateikti.
50006	INVALID_DOCUMENT_DATETIME_PERIOD	Netinkamas laikotarpis, už kurį reikia atrinkti dokumentus. Laikotarpis negali būti ilgesnis nei kalendorinis mėnuo.	-	Užklausa (GetEReceiptsIdListRequest/documentIssu ePeriodDateStart, GetEReceiptsIdListRequest/documentIssue PeriodDateEnd)	Gautas documentIssuePeriodDateStart - gautas documentIssuePeriodDateEnd > 1 kalendorinis mėnuo.
50008	TAX_PAYER_NOT_FOUND	Pagal pateiktą sertifikatą mokesčių mokėtojas nerastas.	-	Užklausa (SubmitEReceiptRequest, CheckStateRequest, GetEReceiptFileRequest, GetEReceiptsIdListRequest)	Pagal pateiktą sertifikatą mokesčių mokėtojas nerastas.
50009	UNIQUE_ERECEIPT_ID_NOT_FOUND	Pagal nurodytą uniqueEReceiptId e. kvitas, kuriame serviso kvietėjas ar nurodytas atstovaujamas asmuo įvardintas kaip Pirkėjas / Pardavėjas, nerastas.	-	Užklausa (GetEReceiptFileRequest)	Pagal pateiktą uniqueEReceiptId e. kvitas, kuriame serviso kvietėjas ar nurodytas atstovaujamas asmuo įvardintas kaip Pirkėjas / Pardavėjas, nerastas. Pagal nurodytą uniqueEReceiptId e. kvito būseną i.MAS sistemoje nėra „APMOKĖTAS (NEPATEIKTAS)“, „APMOKĖTAS (PATEIKTAS)“, „APMOKĖTAS (PERŽIŪRĖTAS)“, „APMOKĖTAS (PRIIMTAS)“ arba „ATMESTAS“.
50013	REQUESTER_NOT_AUTHORIZED_TO_ACCESS_DATA	Užklauskos teikėjas neturi teisės gauti pagal nurodytą uniqueEReceiptId atrinkto e. kvito duomenų.	-	Užklausa (GetEReceiptFileRequest)	JEI neužpildytas parametras representativeTaxPayerCode: <ul style="list-style-type: none"> Užklauskos teikėjas neturi teisės gauti šio e. kvito duomenų. ARBA JEI užpildytas parametras representativeTaxPayerCode (ir reikšmė sutampa su užklauskos teikėjo duomenimis):

Trūkumo kodas	Sisteminis kodas	Trūkumo tekstas	Dinaminių reikšmių aprašymas	Tikrinamas elementas	Sąlygos, pagal kurias grąžinama klaida
					<ul style="list-style-type: none"> Užklauso teikėjas neturi teisės gauti šio e. kvito duomenų. ARBA JEI užpildytas parametras representativeTaxPayerCode (ir reikšmė nesutampa su užklauso teikėjo duomenimis): <ul style="list-style-type: none"> Nurodytas atstovaujamas asmuo neturi teisės gauti šio e. kvito duomenų. ARBA Užklauso teikėjas neturi teisės gauti nurodyto mokesčių mokėtojo e. kvito duomenų.
50011	CERTIFICATE_INVALID	Asmens kviečiančio servisą sertifikatas negaliojantis.	-	Užklausa (SubmitEReceiptRequest, CheckStateRequest, GetEReceiptFileRequest, GetEReceiptsIdListRequest)	Asmens kviečiančio servisą sertifikatas negaliojantis.
50012	INVALID_DOCUMENT_ISSUE_DATE_PERIOD_END	Data nurodyta documentIssuePeriodDateEnd elemente negali būti ankstesnė nei documentIssuePeriodDateStart.	-	Užklausa (GetEReceiptsIdListRequest)	Data nurodyta documentIssuePeriodDateEnd elemente negali būti ankstesnė nei documentIssuePeriodDateStart.
50014	DOCUMENT_ISSUE_DATE_END_DIFFERENT_THAN_SYSDATE	Data nurodyta documentIssuePeriodDateEnd negali būti vėlesnė už SYSDATE.	-	Užklausa (GetEReceiptsIdListRequest)	Data nurodyta documentIssuePeriodDateEnd negali būti vėlesnė už SYSDATE.
50015	DOCUMENT_ISSUE_DATE_PERIOD_START_EARLIER_THAN_ERECEIPT_START_DATE	documentIssuePeriodDateStart data negali būti ankstesnė nei \${ERECEIPT_START_DATE}.	\${ERECEIPT_START_DATE} - E. kvito paslaugos teikimo pradžios data.	Užklausa (GetEReceiptsIdListRequest)	documentIssuePeriodDateStart data negali būti ankstesnė nei \${ERECEIPT_START_DATE}.
50016	TOO_MANY_ERECEIPTS_FOUND_DURING_SPECIFIED_PERIOD	Per nurodytą laikotarpį surasta daugiau nei \${MAX_ERECEIPTS} e. kvitas(-ų). Prašome susiaurinti paieškos laikotarpį.	\${MAX_ERECEIPTS} - Maksimalus galimų gauti e. kvitų skaičius.	Užklausa (GetEReceiptsIdListRequest)	Per nurodytą laikotarpį surasta daugiau nei \${MAX_ERECEIPTS} e. kvitas(-ų). Prašome susiaurinti paieškos laikotarpį.
50017	INVALID_ERECEIPT_STATE_FOR_ROLE_CUSTOMER	Nurodyta neteisinga e. kvito būseną, kai serviso kvietėjas ar jo atstovaujamas asmuo yra pirkėjas.	-	Užklausa (GetEReceiptsIdListRequest)	role = CUSTOMER IR eReceiptState = REJECTED

Trūkumo kodas	Sisteminis kodas	Trūkumo tekstas	Dinaminių reikšmių aprašymas	Tikrinamas elementas	Sąlygos, pagal kurias grąžinama klaida
50018	REQUESTER_NOT_AUTHORIZED_TO_REPRESENT	Užklausos teikėjas nėra įgaliotas tvarkyti nurodyto mokesčių mokėtojo e. kvito duomenų.	-	Užklausa (CheckStateRequest, GetEreceiptsIdListRequest)	Užpildytas parametras <i>representativeTaxPayerCode</i> (ir reikšmė nesutampa su užklausos teikėjo duomenimis) IR Užklausos teikėjas neturi teisės tvarkyti e. kvitų už nurodytą asmenį.
50019	REQUESTER_NOT_AUTHORIZED_TO_ACCESS_RECEIPTS_DATA	Užklausos teikėjas nėra įgaliotas tvarkyti e. kvito duomenų.	-	Užklausa (CheckStateRequest, GetEreceiptsIdListRequest)	<ul style="list-style-type: none"> Užpildytas parametras <i>representativeTaxPayerCode</i> (ir reikšmė sutampa su užklausos teikėjo duomenimis) IR Užklausos teikėjas neturi teisės tvarkyti e. kvito duomenų. ARBA <ul style="list-style-type: none"> Neužpildytas parametras <i>representativeTaxPayerCode</i> IR Užklausos teikėjas neturi teisės tvarkyti e. kvito duomenų.
51000	FILE_INVALID_MIME_TYPE	Neteisingas rinkmenos tipas. Leidžiama įkelti XML tipo rinkmenas.	-	Rinkmena (užklausa (SubmitEReceiptRequest))	Rinkmenos tipas neatitinka leidžiamo tipo (XML).
51001	FILE_SIZE_LIMIT_EXCEEDED	Rinkmenos dydis viršija didžiausią leidžiamą dydžio limitą $\{MAX_FILE_SIZE\}$ MB.	$\{MAX_FILE_SIZE\}$ - Maksimalus leidžiamas įkelti rinkmenos dydis.	Rinkmena (užklausa (SubmitEReceiptRequest))	Rinkmenos dydis viršija leidžiamą dydį.
51002	XSD_VALIDATION_FAILED	Rinkmena neatitinka XML struktūros aprašo (XSD). Perduokite klaidos pranešimą programuotojams, kurie kūrė Jūsų naudojamą XML rinkmenos formavimo funkcionalumą.	-	Rinkmena (užklausa (SubmitEReceiptRequest))	Rinkmena neatitinka XML struktūros aprašo taisyklių: struktūros, duomenų formato, privalomumo.
51003	IDENTICAL_FILE_ALREADY_UPLOADED	Identiška rinkmena jau buvo įkelta.	-	Rinkmena (užklausa (SubmitEReceiptRequest))	adjusted = false IR Pagal rinkmenos binary hash identiška rinkmena jau buvo įkelta.

Trūkumo kodas	Sisteminis kodas	Trūkumo tekstas	Dinaminių reikšmių aprašymas	Tikrinamas elementas	Sąlygos, pagal kurias grąžinama klaida
51005	FILE_EMPTY	Rinkmena negali būti tuščia.	-	Rinkmena (užklausa (SubmitEReceiptRequest))	Rinkmena yra tuščia.
51006	FILE_INVALID_ENCODING	Rinkmenoje rastas koduotės neatitinkantis simbolis.	-	Rinkmena (užklausa (SubmitEReceiptRequest))	Rinkmenoje rastas koduotės neatitinkantis simbolis.
51007	REQUESTER_NOT_AUTHORIZED_TO_PROVIDE_DATA	Užklauso teikėjas nėra įgaliotas atstovauti rinkmenoje nurodytam mokesčių mokėtojui.	-	Užklausa (SubmitEReceiptRequest)	Rinkmena keliama per žiniatinklio paslaugas. IR Užklauso teikėjas neturi teisės teikti e. kvitų už rinkmenoje kaip pardavėją nurodytą asmenį.
51008	NOT_AUTHORIZED_TO_UPLOAD_FILE	Atstovaujamas asmuo nesutampa su rinkmenoje kaip pirkėju nurodytu asmeniu.	-	(portalo GUI įkeltos rinkmenos apdorojimo metu)	Rinkmena keliama portalo GUI. IR Atstovaujamas asmuo nesutampa su rinkmenoje kaip pirkėju nurodytu asmeniu.

E. kvito rinkmenos duomenų struktūra

4.1.1 Struktūra EReceipt

Pavadinimas	Tipas	Ilgis	Privalomumas	Trumpas aprašymas	Aprašymas
fileVersion	normalizedString	20	1..1	E. kvito rinkmenos versija	E. kvito rinkmenos versija, kuri turi sutapti su atitinkamos e. kvito rinkmenos XML (angl. Extensible Markup Language) struktūros aprašo (angl. XML Schema Definition, XSD) versija. Numatytoji reikšmė: eReceipt 1.0
id	normalizedString	64	1..1	E. kvito serija ir numeris	Pateikiama e. kvito serija ir numeris. Serija ir numeris turi būti atskiriami brūkšneliu pagal formatą: [SERIJA]-[NUMERIS] Pavyzdinė reikšmė: KVITAS-12345
issueDateTime	dateTime	-	1..1	E. kvito išrašymo data ir laikas	E. kvito išrašymo data ir laikas. Formatas: <ul style="list-style-type: none"> YYYY-MM-DDThh:mm:ss±hh:mm (pvz.: 2022-11-13T13:13:13+02:00) ARBA YYYY-MM-DDThh:mm:ss.SSS±hh:mm (pvz.: 2022-11-13T13:13:13.113+02:00) Pastaba: naudojamas vietinis laikas (Europa/Vilnius zona).
eReceiptType	normalizedString	64	0..1	E. kvito tipas	Nurodomas e. kvito tipas iš klasifikatoriaus ERECEIPT_TYPE. Galimos reikšmės: <ul style="list-style-type: none"> „BY_CONTRACT“ - Pagal sutartį „BY_ORDER“ - Pagal užsakymą „TREATED_AS_INVOICE“ - Prilygintas sąskaitai faktūrai „TREATED_AS_VAT_INVOICE“ - Prilygintas PVM sąskaitai faktūrai Laukas paliekamas tuščias, jei e. kvitas nėra priskirtas nei vienam tipui.
documentCurrencyCode	normalizedString	3	1..1	E. kvito valiutos kodas	Valiuta, kuria pateikiamos visos e. kvito sumos. Turi būti pildoma reikšmė: EUR
salesOrderId	normalizedString	64	0..1	Pardavimo užsakymo identifikatorius	Pardavėjo išduotas pardavimo užsakymo identifikatorius. Pavyzdinė reikšmė: 112233
contractDocumentReferenceId	normalizedString	64	0..1	Sutarties identifikatorius -	Sutarties identifikatorius. Laukelis naudojamas, jeigu perkama pagal viešojo pirkimo procedūras B2G atveju, arba sandorio (sutarties) sudarymo atveju tarp pirkėjo ir pardavėjo B2B arba B2C atveju. Pavyzdinė reikšmė: Sutarties Nr.123
additionalDocumentReferences	Struktūra AdditionalDocumentReferences	-	0..1	<u>Duomenų grupė:</u> Papildomi dokumentai	Duomenų grupė, teikianti informaciją apie papildomus dokumentus. Papildomi patvirtinamieji dokumentai gali būti naudojami nurodant dokumento numerį, kurį žino gavėjas, išorinį dokumentą kaip pridėta dokumentą, užkoduotą Base64 (pvz.,garantija).
accountingSupplierParty	Struktūra Party	-	1..1	Duomenų grupė: Sandorio šalis	Duomenų grupės esybė „Party“ (sandorio šalies informacija) - yra esybė, kurioje yra informacija apie Pardavėjo pavadinimą, adresą ir kontaktinius duomenis.

Pavadinimas	Tipas	Ilgis	Privalomumas	Trumpas aprašymas	Aprašymas
accountingCustomerParty	Struktūra Party	-	0..1	Duomenų grupė: Sandorio šalis	Duomenų grupės esybė „Party“ (sandorio šalies informacija) - yra esybė, kurioje yra informacija apie Pirkėjo pavadinimą, adresą ir kontaktinius duomenis. Nepildoma, jei pirkėjas nėra identifikuotas.
delivery	Struktūra Delivery	-	0..1	<u>Duomenų grupė:</u> Prekių pristatymo informacija	Duomenų grupė, teikianti informaciją apie tai, kur ir kada pristatomos prekės ir paslaugos, už kurias nurodytas e. kvitas. Duomenų grupė gali būti naudojama, jeigu e. kvitas išrašomas per el. parduotuvę ir prekes pardavėjas turės pristatyti pirkėjui (pvz. wolt platforma)
paymentMeans	Struktūra PaymentMeans	-	1..1	<u>Duomenų grupė:</u> mokėjimų informacija	Duomenų grupė, teikianti informaciją apie atliktus mokėjimus.
taxTotal	Struktūra TaxTotal	-	1..1	<u>Duomenų grupė:</u> bendros mokesčių sumos informacija	Duomenų grupė, kurioje turi būti nurodomos mokesčių sumos.
legalMonetaryTotal	Struktūra LegalMonetaryTotal	-	1..1	<u>Duomenų grupė:</u> E. kvito piniginės sumos	Duomenų grupė, kurioje pateikiamos e. kvito piniginės sumos.
receiptLines	Struktūra receiptLines	-	1..1	<u>Duomenų grupė:</u> E. kvito eilutes	Duomenų grupė teikianti informaciją apie atskiras e. kvito eilutes.

4.1.2 Struktūra AdditionalDocumentReferences

Pavadinimas	Tipas	Ilgis	Privalomumas	Trumpas aprašymas	Aprašymas
additionalDocumentReference	Struktūra AdditionalDocumentReference	-	1..n	<u>Duomenų grupė:</u> papildomi dokumentai	Duomenų grupė, teikianti informaciją apie papildomus dokumentus. Papildomi patvirtinamieji dokumentai gali būti naudojami nurodant dokumento numerį, kurį žino gavėjas, išorinį dokumentą kaip pridėta dokumentą, užkoduotą Base64 (pvz., garantija).

4.1.3 Struktūra AdditionalDocumentReference

Pavadinimas	Tipas	Ilgis	Privalomumas	Trumpas aprašymas	Aprašymas
id	normalizedString	64	1..1	E. kvito objekto papildomo dokumento identifikatorius	E. kvite išrašyto objekto identifikatorius. Objekto, kurio pagrindu yra išrašytas e. kvitas, identifikatorius, kurį suteikia Pardavėjas, arba papildomo dokumento identifikatorius (pvz. išrašyto kvito). Pavyzdinė reikšmė: AB23456
documentDescription	normalizedString	1024	0..1	Papildomo dokumento aprašymas	Patvirtinamojo dokumento aprašymas, pvz., žiniaraštis, naudojimo ataskaita, kvitas ir kt.

Pavadinimas	Tipas	Ilgis	Privalomumas	Trumpas aprašymas	Aprašymas
attachment	Kompleksinis tipas EmbeddedDocumentBinaryObjectType	-	0..1	Pridėtas dokumentas	Prisegtas papildomas dokumentas kaip baitų masyvas, užkoduotas Base64 formatu.

4.1.4 Struktūra Party

Struktūra pildoma pagal kontekstą, t.y. atsižvelgiant į tai, ar pildomi Pardavėjo, ar Pirkėjo duomenys.

Pavadinimas	Tipas	Ilgis	Privalomumas	Trumpas aprašymas	Aprašymas
Address	Struktūra Address	-	1..1	<u>Duomenų grupė:</u> Pašto adresas	Duomenų grupė, teikianti informaciją apie adresą.
LegalEntity	Struktūra LegalEntity	-	1..1	<u>Duomenų grupė:</u> Asmens teisinė informacija	Duomenų grupė, kurioje pateikiama asmens teisinė informacija.
contact	Struktūra Contact	-	0..1	<u>Duomenų grupė:</u> Asmens kontaktų informacija	Duomenų grupė, kurioje pateikiama kontaktinė informacija apie asmenį.

4.1.5 Struktūra Address

Struktūra pildoma pagal kontekstą, t.y. atsižvelgiant į tai, ar pildomi Pardavėjo, ar Pirkėjo, ar pristatymo duomenys.

Pavadinimas	Tipas	Ilgis	Privalomumas	Trumpas aprašymas	Aprašymas
streetName	normalizedString	256	0..1	Gatvės pavadinimas ir namo, buto numeris ARBA nestruktūrizuotas adresas.	Gatvės pavadinimas ir namo, buto numeris ARBA nestruktūrizuotas adresas.
cityName	normalizedString	70	0..1	Miestas	Miesto, miestelio ar kaimo pavadinimas.
postalZone	normalizedString	10	0..1	Pašto kodas	Pašto kodas. Pavyzdinė reikšmė: LT-10308
municipality	normalizedString	70	0..1	Savivaldybė	Savivaldybė.
country	normalizedString	2	1..1	Šalies kodas	Kodas, identifikuojantis šalį. Pildoma reikšme iš valstybės klasifikatoriaus COUNTRY (ISO 3166-1:Alpha2), pvz.: • „LT“ - Lietuva

4.1.6 Struktūra LegalEntity

Struktūra pildoma pagal kontekstą, t.y. atsižvelgiant į tai, ar pildomi Pardavėjo, ar Pirkėjo duomenys.

Pavadinimas	Tipas	Ilgis	Privalomumas	Trumpas aprašymas	Aprašymas
country	normalizedString	2	1..1	Šalies kodas	Kodas, identifikuojantis šalį. Pildoma reikšme iš valstybės klasifikatoriaus COUNTRY (ISO 3166-1:Alpha2), pvz.: • „LT“ - Lietuva
registrationName	normalizedString	256	1..1	Asmens pavadinimas	Pilnas oficialus asmens pavadinimas / vardas, pavardė. Pavyzdinė reikšmė 1: UAB „IMONĖ“ Pavyzdinė reikšmė 2: Vardenis Pavardenis

Pavadinimas	Tipas	Ilgis	Privalomumas	Trumpas aprašymas	Aprašymas
personId	Kompleksinis tipas PersonIdType	35	0..1	Asmens identifikacinis kodas.	Asmens identifikacinis kodas. Jei pirkėjas / pardavėjas yra Lietuvoje registruotas asmuo: <ul style="list-style-type: none"> Lietuvos fizinio asmens kodas; Lietuvos juridinio asmens kodas; Mokesčių mokėtojo kodas (Užsienio asmeniui suteiktas Lietuvos mokesčių mokėtojo kodas). Jei pirkėjas / pardavėjas nėra Lietuvoje registruotas asmuo: <ul style="list-style-type: none"> Užsienio fizinio asmens kodas; Užsienio juridinio asmens kodas; TIN - Užsienio šalies suteiktas mokesčių mokėtojo kodas. Pavyzdinė reikšmė: 987654321
vatCode	normalizedString	35	0..1	Asmens PVM identifikatorius, Asmens mokesčių registracijos identifikatorius	Asmens PVM kodas.
businessCertNumber	normalizedString	16	0..1	Verslo liudijimo Nr.	Nurodomas asmens verslo liudijimo numeris.
individualActivityCertNumber	normalizedString	16	0..1	Individualios veiklos pažymos Nr.	Nurodomas asmens individualios veiklos pažymos numeris.

4.1.7 Struktūra Contact

Pavadinimas	Tipas	Ilgis	Privalomumas	Trumpas aprašymas	Aprašymas
name	normalizedString	64	0..1	Asmens kontaktinis asmuo	Juridinio ar fizinio asmens kontaktinis asmuo. Pavyzdinė reikšmė: Vardenis Pavardenis
telephone	normalizedString	64	0..1	Asmens kontaktinis telefono numeris	Asmens kontaktinis telefono numeris. Pavyzdinė reikšmė: 06 654 321
email	normalizedString	64	0..1	Asmens kontaktinis el. pašto adresas	Asmens kontaktinis el. pašto adresas Pavyzdinė reikšmė: test.name@test.lt

4.1.8 Struktūra Delivery

Pavadinimas	Tipas	Ilgis	Privalomumas	Trumpas aprašymas	Aprašymas
actualDeliveryDate	Date	-	0..1	Pristatymo data	Prekių tiekimo ar paslaugų teikimo ar užbaigimo data. Formatas = "YYYY-MM-DD" Pavyzdinė reikšmė: 2017-12-01
deliveryLocation	Struktūra Address	-	0..1	<u>Duomenų grupė:</u> Prekių pristatymo vietos informacija	Duomenų grupė, teikianti informaciją apie tai, kur pristatomos prekės
deliveryPartyName	normalizedString	64	1..1	Gavėjo, kuriam pristatomos prekės ir paslaugos, pavadinimas	Asmens, kuriam pristatomos prekės ir paslaugos, vardas pavardė / pavadinimas. Pavyzdinė reikšmė: Vardenis Pavardenis

4.1.9 Struktūra PaymentMeans

Pavadinimas	Tipas	Ilgis	Privalomumas	Trumpas aprašymas	Aprašymas
paymentMean	Struktūra PaymentMean	-	1..n	<u>Duomenų grupė:</u> mokėjimo informacija	Duomenų grupė, teikianti informaciją apie atliktą mokėjimą.

4.1.10 Struktūra PaymentMean

Pavadinimas	Tipas	Ilgis	Privalomumas	Trumpas aprašymas	Aprašymas
paymentMeanCode	normalizedString	3	1..1	Mokėjimo tipo kodas	Mokėjimo tipo kodas, nurodantis, kaip buvo atliktas mokėjimas. Pildoma reikšme iš matavimo vienetų klasifikatoriaus PAYMENT_MEAN: <ul style="list-style-type: none"> „1“ - Kita „10“ - Grynaisiais „48“ - Banko kortelė „49“ - Tiesioginis debetas „54“ - Kredito kortelė „55“ - Debeto kortelė „58“ - SEPA kredito pervedimas „59“ - SEPA tiesioginis debetas „68“ - Internetinė mokėjimo paslauga
paymentAmount	Kompleksinis tipas AmountType	(10,2)	1..1	Apmokėta suma	Pasirinktu mokėjimo būdu apmokėta faktinė suma.

4.1.11 Struktūra TaxTotal

Pavadinimas	Tipas	Ilgis	Privalomumas	Trumpas aprašymas	Aprašymas
taxAmount	Kompleksinis tipas AmountType	(10,2)	1..1	E. kvito bendra PVM suma apskaitos valiuta	Bendra PVM suma už e. kvitą arba visa PVM suma. Turi būti suapvalinta iki daugiausiai 2 skaičių po kablelio. Jei Pardavėjas nėra PVM mokėtojas, turi būti nurodoma reikšmė „0“. Pavyzdinė reikšmė: 486,25
taxSubtotals	Struktūra TaxSubtotals	-	0..1	<u>Duomenų grupė:</u> PVM išskaidymo duomenų grupė	Duomenų grupė, kurioje pateikiama informacija apie PVM suskirstymą pagal skirtingus tarifus. Pildoma, jei Pardavėjas yra PVM mokėtojas.

4.1.12 Struktūra TaxSubtotals

Pavadinimas	Tipas	Ilgis	Privalomumas	Trumpas aprašymas	Aprašymas
taxSubtotal	Struktūra TaxSubtotal	-	1..n	<u>Duomenų grupė:</u> Konkretaus PVM tarifo duomenų grupė	Duomenų grupė, kurioje pateikiama su konkrečiu tarifu susijusi PVM informacija.

4.1.13 Struktūra TaxSubtotal

Pavadinimas	Tipas	Ilgis	Privalomumas	Trumpas aprašymas	Aprašymas
taxableAmount	Kompleksinis tipas AmountType	(10,2)	1..1	PVM tarifo apmokestinamoji suma	Visų apmokestinamųjų sumų, kurioms taikomas konkretus PVM tarifo kodas ir PVM kategorijos tarifas (jei taikomas PVM kategorijos tarifas), suma. Turi būti suapvalinta iki daugiausiai 2 skaičių po kablelio. Pavyzdinė vertė: 1945,00
taxAmount	Kompleksinis tipas AmountType	(10,2)	1..1	PVM kategorijos mokesčio suma	Bendra nurodytos PVM kategorijos PVM suma. Kiekvienai skaidomai PVM grupei turi būti nurodyta PVM kategorijos mokesčio suma. Turi būti suapvalinta iki daugiausiai 2 skaičių po kablelio. Pavyzdinė vertė: 486,25
taxPercent	string	2	1..1	Mokesčio PVM tarifo procentas	PVM tarifas, išreikštas procentais, taikomas apmokestinamai sumai (taxableAmount). Pavyzdinės reikšmės - Lietuvos Respublikoje 2024 m. leidžiamos tarifų reikšmės: <ul style="list-style-type: none"> • „0“ • „5“ • „6“ (atvejams, kai žemės ūkio produkcija ir paslaugos įsigytos iš ūkininkų, kuriems taikoma kompensacinio PVM tarifo schema) • „9“ • „21“ Jei prekė / paslauga yra ne PVM objektas, lauke pildoma reikšmė „-“

4.1.14 Struktūra LegalMonetaryTotal

Pavadinimas	Tipas	Ilgis	Privalomumas	Trumpas aprašymas	Aprašymas
lineExtensionAmount	Kompleksinis tipas AmountType	(10,2)	1..1	E. kvito eilutės grynoji suma	Visų e. kvito eilučių sumų (eReceipt.ReceiptLine.LineExtensionAmount) e. kvite bendra suma. Skačiuojama pagal formulę: $eReceipt.LegalMonetaryTotal.lineExtensionAmount = \sum eReceipt.ReceiptLine.LineExtensionAmount$ Turi būti suapvalinta iki daugiausiai 2 skaičių po kablelio. Pavyzdinė vertė: 3800,55
taxExclusiveAmount	Kompleksinis tipas AmountType	(10,2)	1..1	Visa e. kvito suma be PVM	Visa e. kvito suma be PVM. Turi būti suapvalinta iki daugiausiai 2 skaičių po kablelio. Pavyzdinė vertė: 3600,52
taxInclusiveAmount	Kompleksinis tipas AmountType	(10,2)	1..1	Visa e. kvito suma su PVM	Bendra e. kvito suma su PVM. Turi būti suapvalinta iki daugiausiai 2 skaičių po kablelio. Pavyzdinė vertė: 4500,55
allowanceTotalAmount	Kompleksinis tipas AmountType	(10,2)	0..1	Nuolaidų suma	Visų nuolaidų e. kvite suma. Turi būti suapvalinta iki daugiausiai 2 skaičių po kablelio. Pavyzdinė vertė: 200,54
paidAmount	Kompleksinis tipas AmountType	(10,2)	1..1	Sumokėta suma	Faktinė sumokėta e. kvito suma. Turi būti suapvalinta iki daugiausiai 2 skaičių po kablelio. Pavyzdinė vertė: 1000,54
payableRoundingAmount	Kompleksinis tipas AmountType	(10,2)	0..1	Apvalinimo suma	Suma, kurią reikia pridėti prie e. kvito sumos, kad būtų suapvalinta mokėtina suma. Pavyzdinė reikšmė kai apvalinama į didesnę pusę: 0,02 Pavyzdinė reikšmė kai apvalinama į mažesnę pusę: -0,02 Apvalinimo taisyklės pateiktos „Lietuvos Respublikos atsiskaitymų grynaisiais pinigais sumų apvalinimo įstatyme“:

Pavadinimas	Tipas	Ilgis	Privalomumas	Trumpas aprašymas	Aprašymas
					https://e-seimas.lrs.lt/portal/legalAct/lt/TAD/a285e252ed9411eeb736c68ed0f15a33?jfwid=-dceccqjzbz6

4.1.15 Struktūra ReceiptLines

Pavadinimas	Tipas	Ilgis	Privalomumas	Trumpas aprašymas	Aprašymas
receiptLine	Struktūra receiptLine	-	1..n	<u>Duomenų grupė:</u> E. kvito eilutė	Duomenų grupė teikianti informaciją apie e. kvito eilutę.

4.1.16 Struktūra ReceiptLine

Pavadinimas	Tipas	Ilgis	Privalomumas	Trumpas aprašymas	Aprašymas
id	long	-	1..1	E. kvito eilutės identifikatorius	E. kvito eilutės identifikatorius Unikalus e. kvito atskiros eilutės identifikatorius. Pavyzdinė vertė: 12
note	normalizedString	1024	0..1	E. kvito eilutės pastaba	Tekstinė pastaba, kurioje pateikiama nestruktūrizuota informacija, susijusi su e. kvito eilute. Vertės pavyzdys: naujas gaminio numeris 12345
quantity	Kompleksinis tipas QuantityType	(10,3)	1..1	E. kvite nurodytas kiekis	Prekių (prekių ar paslaugų) kiekis, kuris nurodytas e. kvito eilutėje. Pavyzdinė vertė: 100,151
lineExtensionAmount	Kompleksinis tipas AmountType	(10,2)	1..1	E. kvito eilutės suma	Bendra e. kvito eilutės „grynoji“ suma. Grynoji suma (angl. NET) yra be PVM, t. y. įskaičiuotos nuolaidos. Turi būti suapvalinta iki daugiausiai 2 skaičių po kablelio. Pavyzdinė vertė: 2145,15
allowanceCharge	Struktūra AllowanceCharge	-	0..1	<u>Duomenų grupė:</u> informaciją apie nuolaidas taikomas e. kvito eilutei	Duomenų grupė, teikianti informaciją apie nuolaidas, kurios taikomos e. kvito eilutei.
item	Struktūra Item	-	1..1	<u>Duomenų grupė:</u> prekės informacija	Duomenų grupė, teikianti informaciją apie prekes ir paslaugas, nurodytas e. kvite.
price	Struktūra Price	-	1..1	<u>Duomenų grupė:</u> kainos informacija	Duomenų grupė, teikianti informaciją apie prekių ir paslaugų kainą, nurodytą e. kvito eilutėje.

4.1.17 Struktūra AllowanceCharge

Pavadinimas	Tipas	Ilgis	Privalomumas	Trumpas aprašymas	Aprašymas
multiplierFactorNumeric	decimal	(5,2)	0..1	Nuolaidos procentas	Eilutės procentinė nuolaida, kuri naudojama kartu su e. kvito bazine suma apskaičiuojant e. kvito nuolaidos sumą. Norėdami nurodyti 20%, naudokite 20 reikšmę. Pavyzdinė reikšmė: 20,12
amount	Kompleksinis tipas AmountType	(10,2)	1..1	Nuolaidos suma	Eilutės nuolaidos suma be PVM. Turi būti suapvalinta iki daugiausiai 2 skaičių po kablelio. Pavyzdinė reikšmė: 200,12
baseAmount	Kompleksinis tipas AmountType	(10,2)	0..1	Nuolaidos arba mokesčio bazinė suma	Bazinė suma, nuo kurios gali būti skaičiuojama eilutės nuolaidos. Turi būti suapvalinta iki daugiausiai 2 skaičių po kablelio. Turi sutapti su suma, apskaičiuota pagal formulę:

Pavadinimas	Tipas	Ilgis	Privalomumas	Trumpas aprašymas	Aprašymas
					[eReceipt.ReceiptLine.Quantity] x [eReceipt.ReceiptLine.Price.PriceAmount] Pavyzdinė reikšmė: 1000,12

4.1.18 Struktūra Item

Pavadinimas	Tipas	Ilgis	Privalomumas	Trumpas aprašymas	Aprašymas
description	normalizedString	512	0..1	Prekės / paslaugos aprašymas	Prekės / paslaugos aprašymas leidžia apibūdinti prekę ar paslaugą ir jos savybes išsamiau nei prekės pavadinimas (nebūtina naudoti).
name	normalizedString	350	1..1	Prekės / paslaugos pavadinimas	Prekės / paslaugos pavadinimas (būtina naudoti).
classifiedTaxCategory	Struktūra ClassifiedTaxCategory	-	0..1	<u>Duomenų grupė:</u> E. kvito eilutės PVM informacija	Duomenų grupė, teikianti informaciją apie PVM, taikomą prekėms ir paslaugoms, nurodytoms e. kvito eilutėje (būtina naudoti jei Pardavėjas yra PVM mokėtojas).

4.1.19 Struktūra ClassifiedTaxCategory

Pavadinimas	Tipas	Ilgis	Privalomumas	Trumpas aprašymas	Aprašymas
id	normalizedString	2	1..1	E. kvito eilutės prekės PVM kategorijos kodas	E. kvito nurodytos prekės PVM kategorijos kodas (būtina nurodyti) Galimos reikšmės: <ul style="list-style-type: none"> „E“ - Kodas nurodomas, kai mokesčiai netaikomi. „S“ - Kodas nurodomas, kai taikomas vienas iš standartinių tarifų.
percent	string	2	1..1	E. kvite nurodytos prekės PVM tarifas procentais	PVM galiojantis tarifas, išreikštas procentais, taikomas e. kvito nurodytai prekės/paslaugos eilutei e. kvito išrašymo momentu. Pavyzdinės reikšmės - Lietuvos Respublikoje 2024 m. leidžiamos tarifų reikšmės: <ul style="list-style-type: none"> „0“ „5“ „6“ (atvejams, kai žemės ūkio produkcija ir paslaugos įsigytos iš ūkininkų, kuriems taikoma kompensacinio PVM tarifo schema) „9“ „21“ Jei prekė / paslauga yra ne PVM objektas, lauke pildoma reikšmė „-“.

4.1.20 Struktūra Price

Pavadinimas	Tipas	Ilgis	Privalomumas	Trumpas aprašymas	Aprašymas
priceAmount	Kompleksinis tipas AmountType	(10,2)	1..1	Prekės grynoji kaina	Prekės kaina be PVM eurais. Prekės grynoji kaina turi būti lygi prekės / paslaugos vieneto kainai be nuolaidos ir be PVM. Prekės kaina negali būti neigiama. Pavyzdinė vertė: 23,45
amountAdditionalCurrency	Kompleksinis tipas AmountType	(10,2)	0..1	Prekės grynoji kaina papildoma valiuta	Papildoma valiuta pateikiama prekės kaina be PVM. Prekės grynoji kaina turi būti lygi prekės / paslaugos vieneto kainai be nuolaidos ir be PVM. Prekės kaina negali būti neigiama.

Pavadinimas	Tipas	Ilgis	Privalomumas	Trumpas aprašymas	Aprašymas
					Pavyzdinė vertė: 23,45

4.1.21 Kompleksiniai tipai ir jų atributai

Kompleksinis tipas	Paprastasis tipas	Naudojamas atributas	Atributo privalomumas	Atributo ilgis	Atributo aprašymas
EmbeddedDocumentBinaryObjectType	Base64Binary	@mimeType	1..1	128	Prisegto failo Mime tipas. Galimos reikšmės: <ul style="list-style-type: none"> • text/csv • application/pdf • image/png • image/jpeg • application/vnd.openxmlformats-officedocument.spreadsheetml.sheet • application/vnd.oasis.opendocument.spreadsheet
		@fileName	1..1	256	Prisegto failo pavadinimas. Pavyzdinė reikšmė: Hours - spent . csv
PersonIdType	normalizedString	@idType	1..1	3	Asmens teisinės registracijos identifikatorius. Reikšmė pildoma iš klasifikatoriaus PERSON_ID_TYPE: <ul style="list-style-type: none"> • „LFK“ - Lietuvos fizinio asmens kodas; • „LJK“ - Lietuvos juridinio asmens kodas; • „UFK“ - Užsienio fizinio asmens kodas; • „UJK“ - Užsienio juridinio asmens kodas; • „TIN“ - Suteiktas mokesčių mokėtojo kodas.
AmountType	decimal	@currencyId	1..1	3	Valiutos kodas. Reikšmė pildoma pagal valiutų klasifikatorių CURRENCY (ISO 4217), pvz.: <ul style="list-style-type: none"> • „EUR“ - Euras.
QuantityType	decimal	@unitCode	1..1	3	Matavimo vieneto identifikacinis kodas. Reikšmė pildoma iš klasifikatoriaus UNIT_OF_MEASUREMENT: <ul style="list-style-type: none"> • „EA“ - Vienetas • „DAY“ - Diena • „HUR“ - Valanda • „MIN“ - Minutė • „TNE“ - Tona • „KGM“ - Kilogramas • „GRM“ - Gramas • „MGM“ - Miligramas • „MTQ“ - Kubinis metras

Kompleksinis tipas	Paprastasis tipas	Naudojamas atributas	Atributo privalomumas	Atributo ilgis	Atributo aprašymas
					<ul style="list-style-type: none"> • „LTR“ - Litras • „MLT“ - Mililitras • „KMT“ - Kilometras • „MTR“ - Metras • „CMT“ - Centimetras • „H18“ - Hektaras • „MTK“ - Kvadratinis metras

4.1.22 Duomenų užpildymo pavyzdžiai

Atvejo Nr.	01 (Pirkėjas identifiukuotas)	02 (Pirkėjas neidentifiukuotas)
Dokumento tipas	Kvitas KVITAS-00001	Kvitas KVITAS-00002
eReceipt		
fileVersion	i.APS eReceipt 1.0	i.APS eReceipt 1.0
id	KVITAS-00001	KVITAS-00002
issueDateTime	2022-11-13T13:13:13+02:00	2022-11-13T13:13:13.113+02:00
eReceiptType	Pagal užsakymą	Pagal užsakymą
documentCurrencyCode	EUR	EUR
salesOrderid	abb987654	abb987655
contractDocumentReferenceld		
additionalDocumentReferences		
additionalDocumentReference		
id	AB23456	AB23457
documentDescription	Naudojimo ataskaita	Naudojimo ataskaita
attachment	JVBERi0xLjQKM.....	JVBERi0xLjQKB.....
accountingSupplierParty		
address		
streetName	Vytauto g. 23	Vytauto g. 23
cityName	Vilnius	Vilnius
postalZone	LT-31510	LT-31510
municipality	Vilniaus m.	Vilniaus m.
country	LT	LT
legalEntity		
country	LT	LT
registrationName	Jonas Jonaitis	Jonas Jonaitis
personId	37802040212	37802040212
vatCode		
businessCertNumber	49849841894	49849841894

Atvejo Nr.		01 (Pirkėjas identifiikuotas)		02 (Pirkėjas neidentifiukuotas)	
		individualActivityCertNumber			
	contact				
		name	Jonas Jonaitis	Jonas Jonaitis	
		telephone	0612345101	0612345101	
		electronicMail	Elektroninis10@paštas.lt	Elektroninis10@paštas.lt	
	accountingCustomerParty				
	address				
		streetName	Žalgirio g. 50		
		cityName	Vilnius		
		postalZone	LT-31555		
		municipality	Vilniaus m.		
		country	LT		
	legalEntity				
		country	LT		
		registrationName	Vardenis Pavardenis		
		personId	36411211248		
		vatCode			
		businessCertNumber			
		individualActivityCertNumber			
	contact				
		name	Vardenis Pavardenis		
		telephone	0612345678		
		electronicMail	Elektroninis@paštas.lt		
	delivery				
		actualDeliveryDate	2017-12-20	2017-12-20	
		deliveryLocation			
		streetName	Žalgirio g. 50	Žalgirio g. 50	
		cityName	Vilnius	Vilnius	
		postalZone	LT-31555	LT-31555	
		municipality	Vilniaus m.	Vilniaus m.	
		country	LT	LT	
		deliveryPartyName	Vardenis Pavardenis	Vardenis Pavardenis	
	paymentMeans				
		paymentMean			
		paymentMeanCode	10	10	
		paymentAmount	217,80	217,80	
	taxTotal				
		taxAmount	37,80	37,80	
		taxSubtotals			
		taxSubtotal			

STRUKTŪRA
accountingCustomerParty
NEFORMUOJAMA

Atvejo Nr.		01 (Pirkėjas identifiкуotas)		02 (Pirkėjas neidentifiкуotas)	
		taxableAmount	180,00	180,00	
		taxAmount	37,80	37,80	
		taxPercent	21	21	
		legalMonetaryTotal			
		lineExtensionAmount	180,00	180,00	
		taxExclusiveAmount	180,00	180,00	
		taxInclusiveAmount	217,80	217,80	
		allowanceTotalAmount	20,00	20,00	
		paidAmount	217,80	217,80	
		payableRoundingAmount	0,00	0,00	
		receiptLines			
		receiptLine			
		id	1	1	
		note	Pastaba:	Pastaba:	
		Quantity	2	2	
		lineExtensionAmount	180,00	180,00	
		allowanceCharge			
		multiplierFactorNumeric	10	10	
		amount	20,00	20,00	
		baseAmount	200,00	200,00	
		item			
		description	Kuprinė 25L	Kuprinė 25L	
		name	Kuprinė	Kuprinė	
		classifiedTaxCategory			
		id	S	S	
		percent	21	21	
		price			
		Amount	100,00	100,00	
		amountAdditionalCurrency	425,65	425,65	